

مشتری گرامی ضمن تشکر از حسن سلیقه و اعتماد شما به برند میگل امیدواریم از کار با این دستگاه لذت ببرید.

اطلاعات فنی

توان: ۱۴۷۰-۱۲۳۰ وات
ولتاژ: ۲۴۰-۲۲۰ ولت
فرکانس: ۵۰ هرتز
گنجایش مخزن آب ۱.۲ لیتر

دستور العمل های مهم ایمنی

همیشه به هنگام استفاده از دستگاه، جهت جلوگیری از خطراتی چون برق گرفتگی، آتش سوزی و سایر آسیب های مربوطه، نکات ایمنی که در ادامه آورده شده را مد نظر قرار دهید:

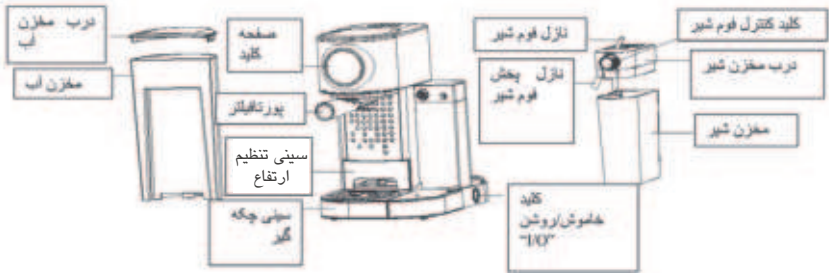
- ۱- تمامی نکات آموزشی استفاده از دستگاه را مطالعه نمایید.
- ۲- قبل از استفاده از مطابقت ولتاژ دستگاه (درج شده روی برچسب مشخصات فنی) با ولتاژ محل زندگی خود اطمینان حاصل نمایید.
- ۳- دوشاخه دستگاه دارای اتصال به زمین (Earth) می باشد، بنابراین قبل از استفاده، از متصل بودن پریز برق مورد استفاده به زمین اطمینان حاصل نمایید.
- ۴- جهت جلوگیری از خطر برق گرفتگی و آتش سوزی، از فرو بردن دستگاه، کابل و دوشاخه در آب و سایر مایعات پرهیز نمایید.
- ۵- در صورت عدم استفاده از دستگاه و همچنین قبل از تمیزکاری آن، دوشاخه را از پریز برق خارج نمایید و قبل از جدا کردن و یا وصل کردن قطعات جانبی کمی صبر نمایید تا دستگاه به طور کامل خنک گردد.
- ۶- در صورت عدم کارکرد دستگاه، صدمه دیدن کابل و مشاهده هر گونه ایراد، هرگز دستگاه را مورد استفاده قرار ندهید و جهت سرویس و تعمیرات به مراکز مجاز خدمات پس از فروش مراجعه نمایید.
- ۷- استفاده از قطعات غیر اصلی دستگاه ممکن است باعث برق گرفتگی و آتش سوزی گردد، بنابراین فقط از قطعاتی که شرکت سازنده تولید نموده استفاده نمایید.
- ۸- همیشه دستگاه را بر روی سطحی صاف و محکم قرار دهید و از آویزان شدن کابل دستگاه از روی سطوح جلوگیری نمایید.
- ۹- از ایجاد تماس کابل با اجسام داغ جلوگیری نمایید.
- ۱۰- از قرار دادن دستگاه در نزدیکی یا بر روی منابع تولید گرما پرهیز کنید.
- ۱۱- جهت خاموش کردن دستگاه، کلید خاموش و روشن را فشار دهید. و دوشاخه

- را از پریز برق خارج نمایید. (جهت جدا کردن دوشاخه از پریز برق، دوشاخه را نگه داشته و آن را به آرامی از پریز خارج نمایید و از کشیدن کابل خودداری کنید)
- ۱۲ - از مورد استفاده قرار دادن دستگاه برای کاربردهای دیگر پرهیز کنید.
- ۱۳ - به هنگام استفاده از دستگاه در نزدیکی کودکان، نظارت و مراقبت کامل را بر آنها داشته باشید.
- ۱۴ - بخار ناشی از قهوه خروجی از دستگاه بسیار داغ می باشد، بنابراین به هنگام ریختن قهوه مراقبت های لازم را به عمل آورید.
- ۱۵ - از لمس کردن سطوح داغ دستگاه (همانند لوله بخار، فیلتر استیل) خودداری نمایید و جهت حمل و جابجایی فقط از دستگیره دستگاه استفاده نمایید.
- ۱۶ - از مورد استفاده قرار دادن دستگاه بدون آب در داخل مخزن پرهیز کنید.
- ۱۷ - از جدا نمودن دسته اسپرسو در زمانی که دستگاه در حال دم آوری قهوه، بخار دهی و همچنین خروج آب جوش می باشد خودداری نمایید.
- ۱۸ - قبل از وصل و یا جدا نمودن دوشاخه از پریز برق، ولوم و کلید ها را در حالت خاموش (OFF) قرار دهید.
- ۱۹ - این دستگاه برای استفاده کودکان و افرادی که دارای مشکلات جسمی و ذهنی می باشند و یا تجربه و دانش کافی را ندارند مناسب نمی باشد مگر اینکه توسط فردی مسئول تحت نظارت قرار گیرند و نحوه استفاده صحیح و ایمنی از دستگاه به آن ها آموزش داده شود.
- ۲۰ - همیشه نظارت کافی را بر کودکان داشته باشید و از بازی کردن آنها با دستگاه جلوگیری نمایید.
- ۲۱ - وسیله برای استفاده خانگی و موارد مشابه زیر در نظر گرفته شده است:
- آبدارخانه های فروشگاه ها، ادارات و سایر محیط های کاری.
خانه باغ ها.
هتل ها، متل ها و هتل آپارتمان ها.
- مکان هایی که امکانات آن در حد محل خواب و صرف صبحانه است
- ۲۲ - این دستگاه مناسب استفاده خانگی میباشد، بنابراین هرگز آن را در محیط های بیرونی مورد استفاده قرار ندهید.
- ۲۳ - دفترچه راهنما را نگه داری نمایید و نکات ایمنی ذکر شده را به هنگام استفاده مد نظر قرار دهید.
- ۲۴ - در صورت عدم استفاده از دستگاه به مدت طولانی، دستگاه را روشن نموده و به مدت ۳ دقیقه در حالت بخار قرار دهید.
- ۲۵ - در صورت بیرون کشیدن دوشاخه یا خاموش کردن دستگاه در حین بخاردهی، بخار باقی مانده در دستگاه تخلیه خواهد شد و در صورتی که به هنگام بخاردهی، ولوم بخار را در حالت خاموش قرار دهید بخار قطع خواهد شد.
- ۲۶ - از قرار دادن دستگاه در داخل و زیر کابینت، پرده و دیگر موارد مشابه خودداری

کنید، چرا که دمای بالای آن ممکن است خطر آتش سوزی را به همراه داشته باشد.
 ۲۷- پس از استفاده و یا خاموش نمودن دستگاه برای مدتی نازل بخار، پرتافیلتر و دوش (آبریز قهوه) همچنان داغ است. از تماس با این موارد خودداری نمایید.
 ۲۸- اگر کابل یا بند تغذیه صدمه ببیند، برای جلوگیری از خطر باید توسط سازنده یا نمایانگی مجاز او یا شخص دارای صلاحیت مشابه تعویض شود.

اجزای دستگاه

اجزای ماشین قهوه ساز



صفحه کلید



تمیزکاری و آماده سازی ماشین قهوه ساز پیش از اولین راه اندازی

به منظور آشنایی بیشتر با محصول و شناخت تمام قطعات لطفاً به بخش « اجزای ماشین قهوه ساز » مراجعه کنید.

۱- با قرار دادن کلید خاموش/روشن "I/O"، تعبیه شده در بدنه دستگاه، در وضعیت خاموش "O" اطمینان حاصل نمایید که ماشین قهوه ساز خاموش است. مطمئن شوید که دوشاخه به پریز برق متصل نباشد.

۲- برچسب ها، لیبیل ها و نایلون های ماشین قهوه ساز را از دستگاه جدا کنید.

۳- ابتدا مخزن آب، مخزن شیر، پورتافیلتر، دو عدد فیلتر، و پیمانه اندازه گیری را از دستگاه جدا کنید و سپس در مخلوطی از شوینده ملایم و آب شستشو دهید. هر یک از قطعات را کاملاً آبکشی و خشک نمایید سپس در جای مخصوص خود در ماشین قهوه ساز قرار دهید.

۴- قبل از برداشتن یا جایگذاری پورتافیلتر و فیلتر از دستگاه به بخش « جایگذاری پورتافیلتر » رجوع کنید.

۵- به منظور تمیزکاری داخل دستگاه مراحل توضیح داده شده در بخش « تهیه کاپوچینو » را انجام دهید ولی در هر دو مخزن (آب و شیر) فقط آب بریزید و داخل فیلتر قهوه قرار ندهید. هرگز ماشین قهوه ساز را در آب یا مایعات دیگر غوطه ور نکنید یا تلاش نکنید دستگاه را باز کنید و قطعات داخلی آن را باز و بسته کنید.

آماده سازی دستگاه

به منظور آماده سازی دستگاه، با توجه به توضیحات ذیل مرحله پخش بخار را به مدت ۹۰ ثانیه اجرا کنید.

۱- مخزن آب را بین سطح « حداقل » "Min" و « حداکثر » "Max" با آب پر کنید.

۲- مخزن شیر را با آب بین سطح « حداقل » "Min" و « حداکثر » "Max" پر کنید.

۳- یکی از فیلترها را انتخاب کنید و آنرا درون پورتافیلتر قرار دهید. سپس پورتافیلتر را داخل ماشین قهوه ساز قرار دهید، اطمینان حاصل نمایید به درستی جای گرفته و قفل شده است، یک فنجان خالی را زیر پورتافیلتر قرار دهید. همچنین، مطمئن شوید که نوک نازل پخش فوم شیر درون فنجان باشد.

۴- دو شاخه دستگاه را به پریز برق مناسب وصل کنید.

۵- کلید روشن/خاموش را در حالت "I" قرار دهید و دستگاه را روشن کنید.

۶- شش چراغ تعبیه شده در صفحه کلید شروع به چشمک زدن می کنند. به محض اینکه این چراغ ها ثابت ماندند کلید لته دبل (Latte) را یکبار فشار دهید. (چراغ لته چشمک می زند و بقیه چراغ ها خاموش هستند).

۷- زمانیکه این فرآیند تکمیل شد شش چراغ صفحه کلید همگی روشن می شوند و ثابت خواهند ماند.

اکنون ماشین قهوه ساز شما راه اندازی شده و می توانید از آن استفاده کنید.

پیش از تهیه قهوه لطفا اطمینان حاصل نمایید که فنجان سائز مناسب را با توجه به جدول زیر انتخاب کرده اید:

سائز فنجان برای انواع قهوه		
اسپرسو	 اسپرسو سینگل	60 میلی لیتر
	 اسپرسو دبل	119 میلی لیتر
کاپوچینو	 کاپوچینو سینگل	178 میلی لیتر
	 کاپوچینو دبل	355 میلی لیتر
لته	 لته سینگل	296 میلی لیتر
	 لته دبل	474 میلی لیتر

انتخاب قهوه مناسب

قهوه باید تازه آسیاب و برشته شده باشد. برای اسپرسو ممکن است بخواهید دانه برشته شده قهوه فرانسوی یا ایتالیایی (خاستگاه قهوه کشور فرانسه یا ایتالیا باشد) را امتحان کنید. قهوه از پیش آسیاب شده فقط به مدت ۸-۷ روز طعم خود را حفظ می کند، در صورتیکه در ظرف درب دار و جای خنک و تاریک نگهداری شود. در یخچال یا فریزر نگهداری نشود. توصیه می شود دانه قهوه اندکی پیش از مصرف آسیاب شوند. در صورتیکه دانه های قهوه در ظرف درب دار نگهداری شوند ۴ هفته طعم خود را حفظ می کنند.

قهوه آسیاب شده

اگر برای تهیه اسپرسو خودتان قهوه را آسیاب می کنید این مرحله بسیار مهم است و نیازمند تمرین می باشد. قهوه باید به طور ریز آسیاب شده باشد.

- دانه هایی که به درستی آسیاب شده اند از لحاظ اندازه همانند دانه های نمک می باشند.

- اگر دانه قهوه درجه آسیاب کمی ریز و متوسط داشته باشد، ممکن است قهوه به صورت منقطع خارج شود یا ماشین قهوه ساز نتواند قهوه را دم کند. هنگامیکه این مدل قهوه های آسیاب شده را بین انگشتان دست ماساژ دهید پودر مانند است و به دانه های آرد شباهت دارد.

- اگر قهوه بسیار درشت آسیاب شود، آب به سرعت از میان قهوه عبور خواهد کرد، و مانع از

عصاره گیری کامل دانه های قهوه می شود.
به منظور آسیاب یکپارچه قهوه، حتما از دستگاه آسیاب با کیفیت استفاده کنید.

دستور العمل های اجرایی

پرکردن مخزن آب

الف) مخزن را با آب پر کنید، برای اینکار می توانید هم از پارچ استفاده کنید زمانیکه مخزن روی دستگاه نصب است و هم مخزن را از دستگاه جدا کنید و آنرا زیر شیر آب قرار دهید و پر کنید. اگر برای پر کردن آب، مخزن آب را از دستگاه جدا کردید لطفا هنگام قرار دادن آن در جای خود اطمینان حاصل نمایید که به درستی و محکم قرار گرفته باشد. مخزن را با میزان آب دلخواه پر کنید، مراقب باشید که آب مابین محدوده علامت « حداقل » «MIN» و « حداکثر » «MAX» (چاپ شده روی بدنه مخزن) باشد. برای پر کردن مخزن آب هرگز از آب گرم یا داغ استفاده نکنید.

ب) درب مخزن آب را ببندید و مخزن را در جایگاهش در ماشین قهوه ساز قرار دهید و اطمینان حاصل کنید به درستی قرار گرفته و محکم است.

پرکردن مخزن شیر

اگر قصد تهیه کاپوچینو یا لته را دارید، مخزن شیر را از دستگاه جدا کنید و درب آنرا باز کنید، سپس میزان شیر مورد نیاز را داخل مخزن بریزید، توجه داشته باشید که شیر باید خنک باشد و مابین محدوده علامت « حداقل » «MIN» و « حداکثر » «MAX» (چاپ شده روی بدنه مخزن) باشد. هنگامیکه مخزن شیر را پر کردید درب آنرا ببندید و سپس مخزن را در جایگاهش در ماشین قهوه ساز قرار دهید و اطمینان حاصل کنید به درستی قرار گرفته و محکم است.

توجه: شما می توانید از هر نوع شیری که علاقه دارید برای پر کردن مخزن شیر استفاده کنید، مثلا شیر پرچرب، شیر کم چرب، شیر اورگانیک یا شیرسویا.

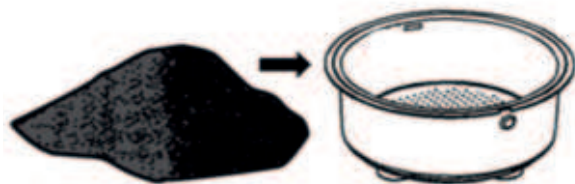
انتخاب فیلتر:

فیلتر مورد نظر خود را اینگونه انتخاب کنید:

الف) برای قهوه تک کاپ (سینگل) - اگر از قهوه آسیاب شده استفاده می کنید از فیلتر یک شات اسپرسو (سینگل) استفاده کنید.

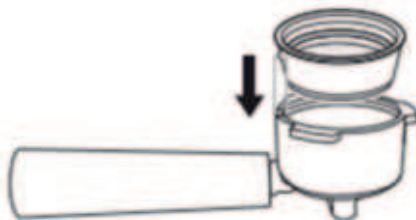


ب) برای قهوه دو کاپ (دبل) یا دو تک کاپ از فیلتر دو شات (دبل) استفاده کنید.



جایگذاری فیلتر داخل پورتافیلتر:

الف) پین روی فیلتر را با شکاف روی پورتافیلتر تنظیم کنید و سپس فیلتر را درون پورتافیلتر قرار دهید.



ب) به منظور قفل کردن فیلتر درون پورتافیلتر، فیلتر را در جهت چپ یا راست تا زاویه مشخصی بچرخانید تا قفل شود.



توجه: برای خارج کردن فیلتر از پورتافیلتر، فیلتر را در جهت چپ یا راست بچرخانید تا پین فیلتر با شکاف پورتافیلتر تنظیم شود و از حالت قفل خارج شود، سپس می توانید فیلتر را خارج کنید.

هشدار: به منظور جلوگیری از سوختگی، اجازه دهید فیلتر و پورتافیلتر خنک شوند سپس فیلتر را جدا کنید.

اضافه کردن قهوه

فیلتر انتخابی را طبق توضیحات ذیل درون پورتافیلتر قرار دهید:

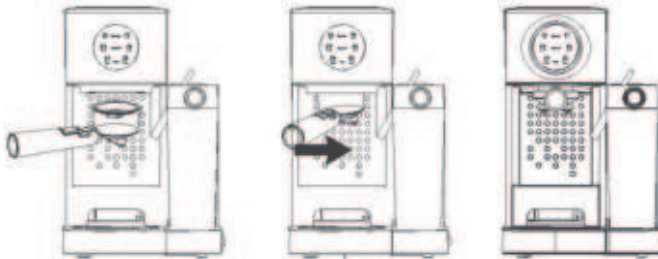
قهوه آسیاب شده:

الف) فیلتر را با پودر قهوه اسپرسو ریز آسیاب شده و تازه پر کنید (بیش از حد قهوه نریزید).
ب) قهوه آسیاب شده را با کوبه به طور یکنواخت و محکم تا خط “-” بکوبید و فشرده کنید.
پ) قهوه اضافی ریخته شده روی لبه فیلتر را پاک کنید تا فیلتر به درستی زیر سری دم آور قرار می گیرد.



جایگذاری پور تافیلتر

الف) پور تافیلتر را زیر سری دم آور قرار دهید، ابتدا گیره نگهدارنده را به عقب بکشید و سپس پور تافیلتر را نصب کنید.
ب) دسته را طوری قرار دهید که همراستای علامت باز کردن قفل “🔒” روی بدنه دستگاه قرار گیرد و در شیار جا بخورد.
پ) سپس به آرامی به سمت راست بچرخانید تا زمانی که گیره نگهدارنده با علامت قفل بسته “🔒” روی بدنه دستگاه هم تراز شود.



هشدار: نازل فوم شیر بسیار داغ می شود، لطفا مراقب باشید. قرار دادن فنجان

الف) به منظور دم آوری اسپرسو از فنجان کوچک قهوه خوری (دمیتاس) استفاده می کنید، سینی تنظیم ارتفاع را بکشید.
ب) اگر از فنجان بزرگتر برای تهیه کاپوچینو استفاده می کنید، اجازه دهید سینی تنظیم ارتفاع در محفظه خود باقی بماند.
پ) اگر از فنجان بزرگتر برای تهیه لته استفاده می کنید، اجازه دهید سینی تنظیم ارتفاع در محفظه خود باقی بماند.
احتیاط: هنگام تهیه کاپوچینو یا لته، اطمینان حاصل نمایید که اهرم نازل فوم شیر را تنظیم کرده اید و نازل پخش فوم شیر درون فنجان قرار گرفته باشد.

روشن کردن ماشین قهوه ساز

الف) اطمینان حاصل نمایید که دستگاه به پریز برق متصل است.
ب) کلید خاموش/روشن را در حالت "۱" قرار دهید. شش چراغ نشانگر روی صفحه کلید درحین داغ شدن شروع می کنند به چشمک زدن و هنگامیکه به دمای مطلوب رسید چراغ ها ثابت می مانند. به محض اینکه این چراغ ها ثابت ماندند ماشین قهوه ساز آماده استفاده است.

انتخاب منو

تهیه اسپرسو

الف) به منظور تهیه اسپرسو تک شات (سینگل) کلید اسپرسو سینگل (Espresso) را فشار دهید.

ب) به منظور تهیه اسپرسو دو شات (دبل) کلید اسپرسو دبل (Espresso) را فشار دهید.
پ) به منظور شخصی سازی میزان قهوه کلید اسپرسو دبل (Espresso) فشار دهید و نگه دارید.

هنگامیکه حجم قهوه به میزان دلخواه رسید، کلید اسپرسو را یکبار فشار دهید تا جریان ریزش قهوه متوقف شود.

با توجه به منوی انتخابی شما، ماشین قهوه ساز دم آوری اسپرسو را آغاز می کند. هنگامیکه دم آوری پایان یافت دستگاه به طور خودکار خاموش می شود و چراغ ها ثابت می مانند. اسپرسوی خوش طعم شما آماده سرو می باشد.

توجه: به منظور دم آوری میزان قهوه کمتری نسبت به تنظیمات پیش فرض، هنگامیکه اندازه قهوه به میزان دلخواه شما رسید کلید منو را فشار دهید تا فرآیند دم آوری متوقف شود.

هشدار: به منظور جلوگیری از سوختگی، پس از دم آوری قهوه حداقل به مدت ۱۰ ثانیه صبر کنید تا پورتافیلتر خنک شود سپس آنرا جدا کنید.

تهیه کاپوچینو

برای تنظیم میزان فوم شیر، پیش از تهیه کاپوچینو برای فوم بیشتر ولوم تنظیم مقدار فوم شیر تنظیم فوم را در جهت راست بچرخانید و برای فوم کمتر در جهت چپ بچرخانید.

پیش از تهیه کاپوچینو، ولوم تنظیم مقدار فوم شیر تنظیم فوم را در حالت مناسب قرار دهید. برای فوم بیشتر ولوم تنظیم مقدار فوم شیر را در وضعیت "☼☼" قرار دهید و برای فوم کمتر ولوم تنظیم مقدار فوم شیر را در وضعیت "☼" قرار دهید.



الف) به منظور تهیه کاپوچینو تک شات (سینگل)، کلید کاپوچینو سینگل (Cappuccino) را فشار دهید.

ب) به منظور تهیه کاپوچینو دو شات (دبل)، کلید کاپوچینو دبل (Cappuccino) را فشار دهید.

تهیه لته

پیش از تهیه لته، مقدار فوم شیر دلخواه خود را تنظیم کنید، برای فوم بیشتر ولوم تنظیم مقدار فوم شیر را در وضعیت "☼☼☼" قرار دهید و برای فوم کمتر ولوم تنظیم مقدار فوم شیر را در وضعیت "☼" قرار دهید.



الف) به منظور تهیه فنجان کوچکی از لته، کلید لته تک شات (سینگل) (Latte) را فشار دهید.

ب) به منظور تهیه فنجان بزرگی از لته، کلید لته دو شات (دبل) (Latte) را فشار دهید.

تهیه فوم شیر

ماشین قهوه ساز میگل این قابلیت را دارد که فقط فوم شیر تهیه کند. اگر می خواهید نوشیدنی شما فوم بیشتری داشته باشد یا برای هر نوشیدنی دیگری فوم شیر تهیه کنید (به عنوان مثال ماکیاتو، هات چاکلت، چای لته و غیره) می توانید کلید کاپوچینو سینگل/کلید لته سینگل را فشار دهید. (به منظور توقف تهیه فوم هنگامیکه فوم شیر مورد نظر شما تهیه شد، کلید کاپوچینو سینگل/دبل را یکبار فشار دهید)

توجه: پیش از تهیه فوم شیر، مقدار فوم شیر دلخواه خود را تنظیم کنید، برای فوم بیشتر ولوم تنظیم مقدار فوم شیر را در وضعیت "☼☼☼" قرار دهید و برای فوم کمتر ولوم تنظیم مقدار فوم شیر را در وضعیت "☼" قرار دهید.

پس از تهیه نوشیدنی با شیر

پس از تهیه نوشیدنی با شیر اگر شیر داخل مخزن شیر باقی مانده باشد برای استفاده بعدی می توانید مخزن شیر را به طور مستقیم داخل یخچال نگه دارید، یا شیر باقیمانده را دور بریزید. **توجه:** حتی اگر شیر باقی مانده را در یخچال نگهداری می کنید، ظرف حداکثر ۲ روز باید مصرف شود.

اگر به مدت ۱۵ دقیقه هیچ دستوری به ماشین قهوه ساز داده نشود، دستگاه وارد حالت خواب (نیمه آماده) خواهد شد و با فشردن هر کلیدی مجدد به حالت آماده به کار باز می گردد.

تمیزکاری ماشین قهوه ساز اسپرسو

به منظور جلوگیری از انباشته شدن مواد باقیمانده و مسدودی نازل ها، باید مخزن شیر و نازل پخش فوم شیر را به طور مرتب تمیز کنید علی رغم اینکه مخزن شیر را همراه با شیر باقیمانده می توانید در یخچال نگهداری کنید. با توجه به دستورالعمل های ذیل مخزن شیر را تمیز کنید:

۱- مخزن شیر را از ماشین قهوه ساز جدا کنید.

۲- درب مخزن شیر را بردارید.

۳- شیر باقیمانده را دور بریزید. مخزن شیر و درب آنرا به طور کامل با مخلوطی از شوینده ملایم با آب گرم شستشو دهید؛ زیر آب تمیز آبکشی کنید و سپس کاملاً خشک کنید. هرگز از مواد شوینده ساینده و سیم ظرفشویی استفاده نکنید زیرا باعث ایجاد خط و خش روی مخزن شیر و درب آن می شوند. مخزن شیر قابلیت شستشو در ماشین ظرفشویی را دارد (آنرا در قفسه بالایی ماشین ظرفشویی قرار دهید). درب مخزن شیر را هرگز درون ماشین ظرفشویی قرار ندهید.

۴- یک لیوان بزرگ را زیر لوله نازل پخش فوم شیر قرار دهید.

۵- کلید لته دبل را ۲ دقیقه فشار دهید تا عمل تمیزکاری آغاز شود. سپس از نازل پخش فوم شیر بخار خارج می شود تا زمانی که هیچ شیری درون نازل باقی نماند. پس از تکمیل تمیزکاری، دستگاه وارد حالت پیش گرمایش می شود. شش چراغ نشانگر روی صفحه کلید شروع به چشمک زدن می کنند و پس از اینکه دمای آب به میزان تنظیم شده رسید چراغ ها ثابت می مانند. و می توان به طور معمولی از ماشین قهوه ساز استفاده کرد.

۶- مخزن شیر را خالی کنید و آنرا در مقر خود روی دستگاه قرار دهید.

تمیزکاری سری دم آور، پورتافیلتر و فیلترها

۱- به منظور خاموش کردن ماشین قهوه ساز، کلید تعبیه شده در بدنه کناری دستگاه را در حالت "O" قرار دهید تا دستگاه خاموش شود و سپس دوشاخه را از پریز برق جدا کنید.

۲- ممکن است بعضی از قسمت های فلزی هنوز داغ باشند، پیش از خنک شدن هرگز به آن دست نزنید.

۳- پورتافیلتر را جدا کنید و پودر قهوه را دور بریزید. پورتافیلتر و فیلترها را با مخلوطی از شوینده ملایم و آب گرم کامل شستشو دهید و سپس با آب تمیز آبکشی کنید و کاملاً خشک کنید. هرگز پورتافیلتر و فیلتر را برای شستشو درون ماشین ظرفشویی قرار ندهید.

۴- بخش پایینی سری دم آور اشین قهوه ساز را با پارچه ای مرطوب و یا دستمال کاغذی پاک کنید تا اگر قهوه آسیاب شده ای باقی مانده پاک شود.

۵- پورتافیلتر (بدون فیلتر) را در سری دم آور نصب کنید.

۶- یک لیوان خالی بزرگ را زیر پورتافیلتر قرار دهید.

۷- کلید اسپرسو سینگل (Espresso) را یکبار فشار دهید تا دستگاه فقط آب را به جوش آورد، پس از جوش آوری به طور خودکار متوقف می شود.

تمیزکاری مخزن آب

مخزن آب را جدا کرده و آنرا وارونه قرار دهید تا آب باقیمانده بیرون بریزد. توصیه می شود قبل و بعد از هر بار مصرف مخزن آب را خالی کنید. مخزن آب را با مخلوطی از شوینده ملایم و آب گرم کامل شستشو دهید و سپس با آب تمیز آبکشی کنید و کاملاً خشک کنید. برای شستشو آنرا درون ماشین ظرفشویی قرار ندهید.

تمیزکاری ماشین قهوه ساز

- ۱- محفظه را با پارچه ای نرم و مرطوب پاک کنید، هرگز از شوینده های ساینده و یا سیم ظرفشویی استفاده نکنید زیرا باعث ایجاد خط و خش روی سطح دستگاه می شوند.
 - ۲- هرگز پورتا فیلتر را متصل به سری دم آور نگه ندارید، زیرا هنگام دم آوری اسپرسو به مرور زمان آب بندی میان قسمت دم آور و پورتا فیلتر را تحت تاثیر منفی قرار می دهد
- هشدار:** هرگز ماشین قهوه ساز را درون آب و یا هر مایع دیگری غوطه ور نسازید.

رسوب زدایی

مواد معدنی ته نشین شده در ماشین قهوه ساز می توانند عملکرد دستگاه را تحت تاثیر قرار دهند. هنگامیکه متوجه شدید مدت زمان دم آوری قهوه نسبت به قبل افزایش یافته است ، یا هنگامیکه بخار بیش از حدی پخش می شود، احتمالاً زمان آن رسیده است که کلسیم (آهک) انباشته شده در دستگاه را تمیز کنید. همچنین ممکن است روی سطح هد گروپ انباشت رسوب سفید رنگی را مشاهده کنید.

تعداد دفعات تمیزکاری به سختی آبی که استفاده می کنید بستگی دارد. جدول زیر فواصل پیشنهادی تمیزکاری را نشان می دهد.

نوع آب	دفعات تمیزکاری
آب نرم (آب تصفیه شده)	هر 80 دفعه دم آوری
آب سخت (آب شیر)	هر 40 دفعه دم آوری

رسوب زدایی مخزن آب:

- ۱- مخزن آب را با سرکه سفید تازه و خالص (رقیق نشده) خانگی پر کنید.
- ۲- محلول سرکه را درون مخزن آب بریزید و اجازه دهید یک شب درون مخزن بماند.
- ۳- مخزن آب را جدا کنید و آنرا وارونه درون سینک ظرفشویی قرار دهید تا محلول سرکه تخلیه شود.
- ۴- مخزن آب را با شیر آب تا نصفه پر کنید سپس آب را بیرون بریزید، این کار را دو بار تکرار کنید تا مخزن کاملاً آبکشی شود.

رسوب زدایی قطعات داخلی:

- ۱- اطمینان حاصل نمایید که مراحل « رسوب زدایی » مذکور را به درستی اجرا کنید تا کلسیم (آهک) رسوب شده را از درون مخزن آب رسوب زدایی کنید.
- ۲- اطمینان حاصل نمایید که کلید خاموش / روشن در وضعیت خاموش «O» قرار داشته باشد و دوشاخه به پریز برق متصل نباشد تا علامت حداقل (min) سرکه سفید داخل مخزن

شیر بریزید .

۳- پورتافیلترا را اضافه کنید (همراه با فیلتر ولیکن قهوه آسیاب شده اضافه نکنید)، سپس یک عدد بطری، بطری شیشه ای آب یا فنجان را روی سینی چکه گیر و زیر پورتافیلترا قرار دهید.

۴- دوشاخه را به پرز برق متصل کنید.

۵- کلید خاموش/روشن را در وضعیت روشن "۱" قرار دهید. زمانیکه هر ۶ نشانگر روی صفحه کنترل کاملاً روشن و ثابت ماندند، کلید اسپرسو دبل (Espresso) را یکبار فشار دهید، محلول سرکه سفید درون دستگاه جاری خواهد شد و به طور خودکار متوقف می شود.

۶- پارچ یا لیوان بزرگی (حداقل ۳۲۵ میلی لیتر) را زیر نازل قرار دهید. مخزن شیر را با آب پر کنید و به ماشین قهوه ساز متصل کنید. ولوم تنظیم مقدار فوم شیر فوم شیر را در جهت عقربه ها ساعت بچرخانید و در وضعیت « تمیز کردن » « Clean» قرار دهید و کلید لته دبل (Latte) را ۲ بار فشار دهید تا عملیات تمیزکاری شروع شود. اجازه دهید به مدت ۳۰ ثانیه آب پخش شود، برای توقف می توانید هر کلیدی را فشار دهید.

۷- اگر نیاز بود مراحل ۱ تا ۶ را فقط با آب ادامه دهید تا محلول سرکه باقیمانده احتمالی از دستگاه کاملاً خارج شود.

نکته: پس از ۵۰۰ دفعه استفاده از دستگاه، ماشین قهوه ساز به طور خودکار درمورد رسوب زدایی هشدار می دهد، و نشانگرهای لته سینگل و دبل به نوبت چشمک می زند تا به کاربر یادآوری کنند که به طور دستی رسوب زدایی کند. این هشدار رسوب زدایی برای این در نظر گرفته شده است که برخی از کاربران فرآیند رسوب زدایی فوق را انجام نمی دهند، که این باعث مسدود شدن مجاری آب دستگاه می گردد. بنابراین دستگاه پس از ۵۰۰ دفعه استفاده بطور خودکار شروع به هشدار رسوب زدایی می کند.

(در وضعیت یادآوری رسوب زدایی، کلید مربوطه را فشار دهید تا تهیه نوشیدنی مدنظر خود را انجام دهید، و پس از اتمام دستور داده شده دستگاه مجدداً به حالت یادآوری رسوب زدایی باز می گردد.

رسوب زدایی دستی

۱- اطمینان حاصل نمایید که کلید خاموش/روشن در وضعیت خاموش "O" قرار داشته باشد و دوشاخه به پرز برق متصل نباشد. ۴۰۰ میلی لیتر سرکه سفید و ۶۰۰ میلی لیتر آب ، در مجموع ۱۰۰۰ میلی لیتر، به مخزن آب اضافه کنید. مخزن شیر را در جایگاهش در ماشین قهوه ساز قرار دهید سپس ولوم تنظیم مقدار فوم شیر فوم شیر را در جهت عقربه های ساعت بچرخانید و در وضعیت « تمیزکاری» « Clean» قرار دهید.

۲- کلید خاموش/روشن را در وضعیت روشن "۱" قرار دهید، نشانگر لته سینگل و دبل به نوبت چشمک می زند. کلید کاپوچینو دبل (Cappuccino) را همزمان با کلید لته دبل (Latte) فشار دهید و نگه دارید، دستگاه به طور خودکار وارد حالت رسوب زدایی می شود: هر ۶ نشانگر به طور آهسته در جهت عقربه های ساعت دایره وار چشمک می زند و پمپ آب به طور متناوب کار می کند. ماشین قهوه ساز آب و بخار داغ را از نازل پخش فوم شیر بیرون می دهد. پس از ۴۰ دقیقه کارکرد، عملکرد پمپ آب متوقف می شود، شش نشانگر

تعبیه شده روی صفحه کنترل ثابت روشن می ماند و ماشین قهوه ساز به حالت آماده به کار باز می گردد.

۳- محلول رسوب زدای باقی مانده در مخزن آب را دور بریزید، مخزن آب را تمیز کنید، و سپس آنرا مجدداً با میزان مناسب آب تمیز و خالص پر کنید. پشت سرهم دو فنجان اسپرسو دبل دم کنید و سپس دو فنجان لته دبل تهیه کنید (هدف از دم آوری ۴ فنجان پشت سرهم خارج کردن آب باقیمانده در دستگاه است، بنابراین نیازی به اضافه کردن پودر قهوه برای دم آوری نیست). تمیزکاری ماشین قهوه ساز اتمام یافته است (کابر می تواند دفعات بیشتری تمیزکاری را ادامه دهد)، و شش نشانگر روی صفحه کلید به طور ثابت روشن می ماند. ماشین قهوه ساز به حالت آماده به کار باز می گردد و هنگامیکه مجدد ۵۰۰ دفعه از آن استفاده شد بازم هشدار رسوب زدایی را نشان خواهد داد.

بازگشت به تنظیمات کارخانه

۱- به منظور بازگرداندن منوی اسپرسو به تنظیمات کارخانه، کلید اسپرسو سینگل/دبل را همزمان فشار دهید و نگه دارید.

۲- به منظور بازگرداندن منوی کاپوچینو به تنظیمات کارخانه، کلید کاپوچینو سینگل/دبل را همزمان فشار دهید و نگه دارید.

۳- به منظور بازگرداندن منوی لته به تنظیمات کارخانه، کلید لته سینگل/دبل را همزمان فشار دهید و نگه دارید.

۴- به منظور بازبازی تنظیمات کارخانه، کلید اسپرسو سینگل و کلید لته دبل را به طور همزمان فشار دهید و نگه دارید.

هشدار کمبود آب

اگر به مدت ۳۰ ثانیه هیچ سیگنالی از جریان سنج شناسایی نشود، هشدار خطا فعال می شود، و پمپ آب از کار خواهد افتاد. تمام نشانگرها به مدت ۱ دقیقه چشمک خواهند زد. (پس از فشردن هر کلیدی و یا ۱ دقیقه بدون عملیات، دستگاه قهوه ساز وارد حالت آماده به کار خواهد شد).

عیب یابی

مشکل	علل	راه حل
قهوه بیرون نمی آید.	- مخزن آب ندارد - قهوه بسیار ریز اسباب شده است - قهوه زیادی در فیلتر قرار گرفته است	- آب اضافه کنید - قهوه را با درجه متوسط اسباب کنید - فیلتر را با قهوه کمتری پر کنید
	- دستگاه به پریر برق متصل نیست و یا روشن نیست - قهوه بیش از حد فشرده و	- دستگاه را به پریر برق متصل کنید و روشن کنید - سبب فیلتر را مجدد با قهوه

<ul style="list-style-type: none"> پر کنید، بیش از حد نکوبید. 	<ul style="list-style-type: none"> کوبیده شده است 	
<ul style="list-style-type: none"> - نگهدارنده فیلتر را بچرخانید تا در حالت قفل کامل قرار گیرد - آبه فیلتر را با دستمال پاک کنید - قهوه کمتری بریزید 	<ul style="list-style-type: none"> - پورتافیلتر به خوبی جا به جا نشده است تا در حالت قفل قرار گیرد - قهوه اطراف آبه سبد فیلتر ریخته شده است - بیش از حد قهوه در فیلتر قرار داده شده است 	<ul style="list-style-type: none"> قهوه در اطراف آبه های پورتافیلتر ریخته شده است
<ul style="list-style-type: none"> - اطمینان حاصل نمایید آب کافی در مخزن وجود دارد. - شیر و مخزن شیر را بیش از تهیه کاپوچینو خشک کنید - از دستور العمل های تمیزکاری مخزن شیر و نازل قهوه پیروی کنید. 	<ul style="list-style-type: none"> - اتمام بخار - شیر به حد کافی سرد نیست - نازل قهوه مسدود شده است 	<ul style="list-style-type: none"> قوم شیر غلیظ نیست یا از نازل قهوه شیر هیچ قومی خارج نمی شود
<ul style="list-style-type: none"> - از قهوه با آسیاب ریزتر استفاده کنید. - از قهوه بیشتری استفاده کنید. 	<ul style="list-style-type: none"> - قهوه آسیاب شده بسیار درشت است. - قهوه کافی در فیلتر وجود ندارد. 	<ul style="list-style-type: none"> قهوه به سرعت بیرون می ریزد
<ul style="list-style-type: none"> - برای اسپرسو دو شات از فیلتر بزرگتری استفاده کنید. - از قهوه با آسیاب ریزتر استفاده کنید. 	<ul style="list-style-type: none"> - از فیلتر کوچک برای اسپرسو دو شات استفاده کنید. - قهوه آسیاب شده بسیار درشت است. 	<ul style="list-style-type: none"> قهوه بسیار رقیق است
<ul style="list-style-type: none"> - آب داخل مخزن آب بریزید. 	<ul style="list-style-type: none"> - مخزن آب خالی شده است 	<ul style="list-style-type: none"> شش چراغ صفحه کلید به طور متناوب چشمک می زنند
<ul style="list-style-type: none"> - دستور العمل های بخش "رسوب زایی دستی" را دنبال کنید 	<ul style="list-style-type: none"> - یادآور رسوب زدایی 	<ul style="list-style-type: none"> نشانهگر لته سینگل و لته دبل به نوبت چشمک می زنند

دفع لوازم الکتریکی و حفاظت از محیط زیست

شما می توانید با دفع صحیح دستگاه الکتریکی خود از محیط زیست حفاظت نمایید. با توجه به قوانین مربوط به دفع و بازیافت در محل زندگی خود، لوازم الکتریکی غیر قابل استفاده را به مراکز بازیافت مربوطه تحویل دهید تا از ایجاد صدمه به محیط زیست جلوگیری گردد.

