

Feller



English

فارسی

TS 050

Tea Station

مشتري گرامی ضمن تشکر از حسن سلیقه و اعتماد شما به برند فلر امیدواریم از کار با این دستگاه لذت ببرید.

مشخصات فنی

ولتاژ: ۲۴۰-۲۲۰ ولت
فرکانس: ۵۰/۶۰ هرتز
توان (جوش آوری): ۱۶۵۰ وات
توان (گرم‌نگه‌داری): ۱۶۵ وات
گنجایش کتری: حداکثر ۱/۹ لیتر
گنجایش قوری: ۱/۱ لیتر

نکات ایمنی

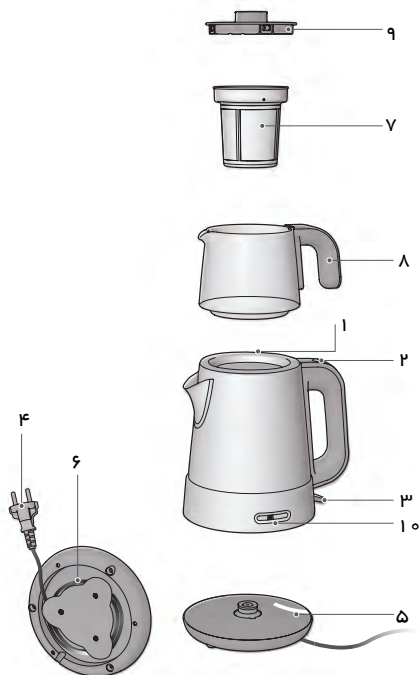


- به منظور حفظ ایمنی خود و اطرافیان پیش از استفاده دستگاه، این کتاب را مطالعه فرمایید. همچنین این کتاب را برای مراجعات بعدی نزد خود نگه دارید.
- این محصول تنها برای استفاده خانگی و محیط‌های مشابه طراحی شده است؛ از این محصول فقط برای مقاصد تعریف شده در این کتاب استفاده نمایید.
- دستتان را از بخار خروجی از کتری دور نگه دارید؛ از استفاده کودکان از دستگاه جلوگیری نمایید.
- پیش از اتصال دوشاخه به پریز برق، از هماهنگی ولتاژ دستگاه با ولتاژ منطقه سکونتتان اطمینان حاصل نمایید.
- پیش از استفاده، سیم برق را از محفظه خارج نمایید.
- فقط از کفی ارایه شده با دستگاه استفاده نمایید و از استفاده کفی‌های دستگاه‌های مشابه برای کتری این دستگاه پرهیزید.
- همواره در صورت عدم استفاده کتری و با اتمام آب کتری را در حالت خاموش قرار دهید.
- دستگاه را بر روی سطح صاف و ثابت قرار دهید.
- هنگام پر کردن آب کتری، آن را از روی کفی بردارید.
- در صورت زدن دکمه جوش، حتماً درب کتری بوسیله درپوش و یا قوری پوشانده شود؛ در غیر اینصورت تشخیص به جوش آمدن آب توسط دستگاه غیر ممکن خواهد شد. همچنین برق زیادی مصرف خواهد شد.

- دستگاه را از دسترس کودکان و اشخاصی با ناتوانایی های جسمی دور نگه دارید.
- از استفاده این اشخاص از دستگاه جلوگیری نمایید.
- کابل برق دستگاه در صورت آسیب دیدگی باید به دست تکنسین متخصص در مرکز خدمات پس از فروش فلر تعویض گردد.
- این محصول برای استفاده کودکان و افرادی با معلولیت جسمی و ذهنی مناسب نمی باشد؛ مگر با نظارت افراد واجد شرایط!
- از بازی کودکان با دستگاه جلوگیری نمایید.
- همواره از پریشهای متصل به ارت استفاده نمایید. در صورت استفاده از سه راهی و یا سیم سیار، از داشتن اتصال ارت و نیز داشتن سطح مقطع حداقل ۰,۷۵ میلیمتر مربع آن اطمینان حاصل نمایید.
- هنگام ریختن چای وقتی که قوری را از کتری بلند می نمایید، کف قوری را به لبه کتری بکشید تا قطرات آبی که بر کف قوری جمع شده است را درون کتری بریزید.
- استفاده از صافی باعث میشود از نوشیدن چای لذت بیشتری ببرید.
- هنگامی که دستگاه در حال کار است، از لمس دستگاه توسط کودکان جلوگیری نمایید.
- از هرگونه کابل اکستنشن (سیم سیار، سه راهی،...) بدون تایید تکنسین خدمات پس از فروش استفاده نکنید.
- از ریختن و جوشاندن هر ماده ای درون کتری به غیر از آب خودداری نمایید.
- دستگاه را از منابع حرارتی همچون اجاق گاز دور نگه دارید.
- سطح آب درون کتری باید همواره مابین خط مینیمم و ماکسیمم (۰/۵ تا ۱/۹ لیتر) باشد. میزان بیشتر آب موجب سررفتن آن هنگام جوشیدن خواهد شد. همچنین نباید اجازه دهید سطح آب از خط مینیمم هم پایین تر بیاید، در این مواقع آب اضافه نمایید.
- از فرو بردن کتری و کفی به داخل آب جداً خودداری نمایید.
- در صورت مشاهده آسیب دیدگی در بدنه دستگاه و یا عملکرد غیر عادی دستگاه از استفاده دستگاه خودداری کرده و دستگاه را به نزدیک ترین مرکز خدمات پس از فروش برسانید.
- در صورت زمین افتادن دستگاه و مشاهده نشی از کتری، از استفاده دستگاه خودداری کرده و دستگاه را به نزدیک ترین مرکز خدمات پس از فروش برسانید.

- از باز کردن خودسرانه بدنه دستگاه جداً خودداری نمایید. درون دستگاه قطعه ای وجود ندارد که بتوان به دست افراد عادی تعمیر شود.
- این محصول فقط برای استفاده خانگی طراحی گردیده است و هرگونه استفاده صنعتی از آن موجب آسیب به دستگاه خواهد شد. لازم به ذکر است استفاده صنعتی از دستگاه، آن را از شرایط گارانتی خارج خواهد کرد.

اجزاء دستگاه



۱. کتری
۲. دکمه جوش
۳. دکمه خاموش و روشن
۴. کابل برق
۵. کفی کتری (عامل انتقال جریان)
۶. محفظه جمع آوری سیم برق
۷. صافی چای
۸. قوری شیشه ای
۹. درپوش کتری/قوری
۱۰. چراغ نشانگر

کاربری دستگاه

در همان لحظه که دستگاه را روشن می کنید، دستگاه شروع به جوشاندن آب خواهد کرد؛ پس از به جوش آمدن آب دستگاه به صورت خودکار وارد حالت گرم نگه داری شده و با مصرف برق بسیار کم (حدود ۱۰٪ حالت جوش)، آب را در دمای جوش نگه می دارد. بدین ترتیب نه تنها در مصرف برق صرفه جویی می شود، بلکه آب کتری و نیز چای درون قوری داغ خواهند ماند.

- در صورت خالی بودن کتری و یا پایین تر بودن سطح آب از خط مینیمم، دستگاه را نباید روشن کنید. هنگام اتمام آب کلید اصلی را در حالت خاموش قرار دهید.

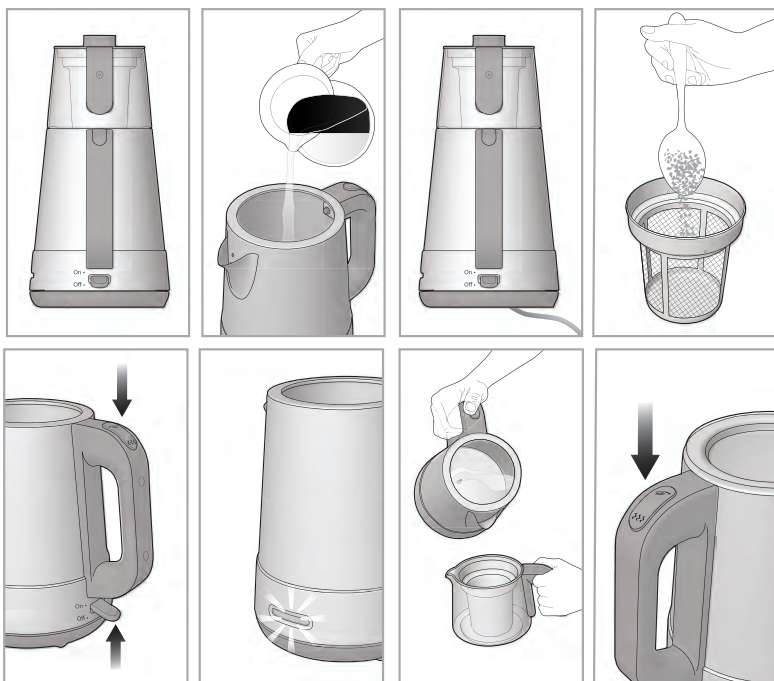
به منظور ایمنی بیشتر در این محصول دو عدد ترموستات استفاده شده است. هنگام اتمام آب کتری، دستگاه به صورت خودکار متوقف خواهد شد و پس از اضافه کردن آب دوباره آغاز به کار خواهد کرد.

همچنین می توان از این دستگاه به عنوان یک کتری برقی تک نیز استفاده نمایید. در این حالت درب قوری را به عنوان درپوش کتری استفاده نمایید. با استفاده از حالت گرم نگه داری پس از جوشیدن آب می توانید با مصرف حداقل برق، آب را به مدت طولانی داغ نگه دارید بدون اینکه کل حجم آب به سرعت تبخیر شود.

تهیه چای

- سیم برق را از محفظه کفی باز کرده و دوشاخه را به یک پریز متصل به ارت نصب نمایید.
- کتری را با توجه به میزان چای مورد نیاز بین دو خط مینیم و ماکسیمم پر نمایید.
- کتری را بر روی کفی قرار دهید.
- درب قوری را باز کرده و صافی چای را خارج نمایید. چای خشک را به میزان لازم درون صافی بریزید. آن را با کمی آب سرد آبکشی نموده و سپس صافی را درون قوری قرار دهید.
- کلید اصلی را در حالت روشن (ON) و نیز دکمه جوش را در حالت  قرار دهید.
- در این حالت چراغ نشانگر قرمز رنگ روشن خواهد شد و دستگاه شروع به حرارت دادن به آب می کند. حدود ۳ تا ۸ دقیقه (بسته به حجم آب) زمان می برد تا آب به جوش آید؛ بلافاصله پس از به جوش آمدن آب، کلید جوش به حالت  برمی گردد و دستگاه به صورت خودکار وارد حالت گرم نگه داری می شود، تا با کاهش توان هم آب را داغ نگه دارد و هم مصرف برق را کاهش دهد.
- آب جوشانده شده را درون قوری بریزید و سپس قوری را بر روی کتری بگذارید.
- در صورت نیاز درون کتری آب اضافه نمایید. اگر آب اضافه نمودید دکمه جوش آوری را مجدداً بزنید.

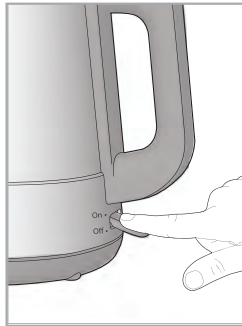
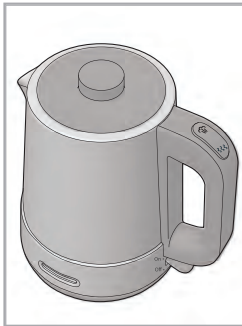
A



استفاده به عنوان کتری برقی

از این دستگاه همچنین می توانید تنها برای جوشاندن آب استفاده نمایید. برای این منظور مثل توضیحات مرحله قبل داخل کتری آب بریزید، درب قوری را بر کتری بگذارید و سپس دو کلید مذکور در قسمت قبلی را بزنید. کتری آب را در زمان کوتاهی به جوش می آورد و گرم نگه می دارد. بنابراین در طول مدت حضور در آشپزخانه آب جوش شما فراهم خواهد بود. در صورت اضافه کردن آب، کلید جوش را باید مجدداً در حالت قرار دهید تا آب دوباره به جوش آید.

! به دلایل فیزیکی احتمال انباشتگی قطرات آب بر پشت درب و یا کلید جوش وجود دارد که امریست عادی؛ این معنای نشستی از کالا نمی باشد.

B

تمیزکاری و نگهداری

پس از تهیه چای و بلا استفاده بودن دستگاه، آن را خاموش نمایید. قوری و صافی چای را چه به صورت دستی و چه در ماشین ظرفشویی می توان شست. آب کتری را تخلیه نمایید و آن را بوسیله ابر یا دستمال مرطوب تمیز نمایید؛ هیچوقت کتری را در آب فرو نبرید. از شستن هرکدام از اجزای دستگاه با استفاده از شوینده های ساینده و اسیدی خودداری نمایید.

برطرف کردن رسوبات

جهت انجام رسوب زدایی روشهای گوناگونی وجود دارد. در صورتی که لایه رسوب نازک باشد می توانید از محلول سرکه سفید و آب به نسبت مساوی استفاده نمایید و بعد از جوشاندن این محلول بگذارید کتری دقایقی در این وضعیت باقی بماند، بعد از تمیز شدن کتری، یکبار کتری را از آب خالی پر کرده، بجوشانید و تخلیه نمایید سپس چند بار با آب تمیز شستشو نمایید تا بوی سرکه به مشام نرسد. در صورتی که لایه رسوب ضخیم باشد می توانید از پودرهای رسوب گیر موجود در بازار که مخصوص کتری یا سماور می باشند استفاده نمایید، توصیه می گردد با توجه به قوی بودن این پودرها علاوه بر مطالعه دستورالعمل روی بسته بندی با واحد آموزش شرکت نیز تماس حاصل نمایید تا راهنمایی لازم در خصوص چگونگی استفاده از این پودرها را نیز دریافت نمایید.

بازیافت

شما می توانید به حفاظت از محیط زیست کمک کنید! لطفاً به مقررات محلی توجه کنید. وسایل برقی دوراندختنی را به مراکز ویژه جمع آوری این دستگاه ها تحویل دهید.



مشکل	ایراد احتمالی	راه حل
آب درون دستگاه به جوش نمی آید	احتمال ایراد در کتری، کلید خاموش روشن و یا کفی	با مرکز خدمات پس از فروش تماس حاصل نمایید
	کلید روشن و یا کلید جوش زده نشده است	کلید ها را در حالت روشن قرار دهید
	به دلیل نبود آب درون کتری ترموستات عمل کرده و مانع روشن شدن کتری می شود	اجازه دهید کتری خنک شود و یا آب درون آن بریزید
بی وقفه می جوشد	بر روی کتری درب و یا قوری گذاشته نشده است	درب کتری را ببندید و یا قوری را بر آن بگذارید
	کلید جوش خراب شده است	با مرکز خدمات پس از فروش تماس حاصل نمایید
با تاخیر آب را می جوشاند	لایه رسوبات ضخیم شده است	با توجه به توضیحات بخش رسوبگیری، رسوبات آن را برطرف نمایید
	کلید جوش زده نشده است	پس از روشن شدن دستگاه کلید جوش را هم بزنید
	لایه رسوبات ضخیم شده است	با توجه به توضیحات بخش رسوب زدایی، عملیات رسوب گیری را انجام دهید.

Sanjeh

شرکت بازرگانی سنجه کیش

خدمات پس از فروش رایگان از طریق پست در سراسر کشور



با شماره تلفن: ۰۲۱-۲۳۲۸ تماس حاصل فرمایید.



واحد امور مشتریان توضیحات نحوه خدمات پستی را ارائه خواهند داد.



کالای خود را به مامور پست تحویل دهید.



کالای شما در خدمات پس از فروش مرکزی توسط تکنسین مجرب تعمیر خواهد شد.



کالای تعمیر شده، بازبینی و بسته بندی خواهد شد.



کالا در اسرع وقت توسط مامور پست درب منزل شما، تحویل داده خواهد شد.



Dear customer!

Thanks for your worthwhile choice and confidence to Feller brand. We really hope that you enjoy operating this product.

TECHNICAL SPECIFICATIONS

Voltage:	220-240V
Frequency:	50/60Hz
Power (boiling):	1650 W
Power (keeping boiling):	165W
Kettle Volume:	2Litres
Teapot volume :	0/8 Litre



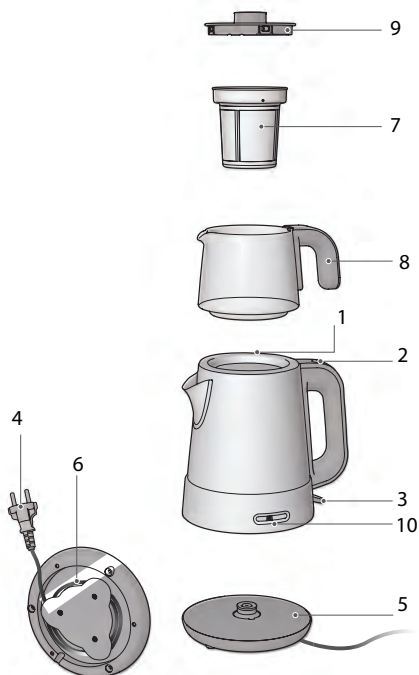
IMPORTANT SAFEGUARDS

- Please read this manual thoroughly for your safety before using your tea machine. Please keep this manual for future reference.
- This appliance is designed for residential use and should be used only as to the instructions given in this manual.
- Keeps your hand away from the vapor coming off the boiling water? Do not let the children use the appliance.
- Check if the mains voltage indicated on the tea machine matches to the mains voltage of your house.
- Unwind the cable of the tea machine from the cable storage unit before using the tea machine.
- Only use the original energy transmitting plate of the appliance.
- Always keep the main switch at 'OFF' position when the boiler is not used or does not contain water.
- Place and use the tea machine on a fixed surface.
- While filling the tea machine with water, take the appliance from the energy transmitting plate.
- When the boiling switch is on (position), the boiler must be covered with either teapot or the lid. Otherwise, the appliance will not perceive that the water has boiled and will not make energy saving.
- Keep the electrical appliances away from children and persons with reduced capabilities. Do not allow such persons use this appliance without supervision of a responsible person.

- Damaged network cables should be changed by the authorized personnel.
- Tea machine is not intended for use by persons (including children) with reduced physical, sensory or mental capabilities, or lack of experience and knowledge, unless they have been given supervision or instruction concerning use of the appliance by a person responsible for their safety.
- Children should be supervised to ensure that they do not play the appliance.
- Always connect the appliance to an earthed socket. When using the extension cable, make sure that it is earthed and has a 0,75 mm² cable section.
- When picking the teapot to pour tea, slide it on boiler's upper edge, so that the water drops accumulated on tea pot's base drip into the boiler.
- Suggested to use a tea strainer before serving tea into tea cups to have a better tea time pleasure.
- Suggested to use a tea strainer before serving tea into tea cups to have a better tea time pleasure.
- Do not allow the children touch the tea machine while it is being used.
- Do not use extension cable unless it is approved by the authorized service.
- Do not fill and boil anything other than water in the boiler.
- Keep the tea machine from heat sources, such as a burning oven.
- The amount of water poured into the boiler must be between the maximum and minimum level limits (0.5 – 2,0 lt). These limits are marked on the boiler. Excess water may overflow during boiling. Do not allow water to go below minimum level; in such case, add water.
- Do not immerse the boiler and energy transmitting plate in water.
- Do not use the tea machine, if it is damaged or not operating properly.
- Do not use the tea machine, if it was dropped and there is a visible damage or a leakage on it.
- Do not attempt to dismantle the tea machine or remove any of its parts; there is no part in the tea machine that can be repaired by the user.
- This appliance is intended to be used in household only. It is not designed for professional use in:
 - staff kitchen areas in shops, offices and other working environments;
 - farm houses;
 - hotels, motels, and other residential type environment
 - bed and breakfast type environment

PARTS AND FEATURES

1. Boiler/ Kettle
2. Boiling switch
3. Main switch
4. Power cord
5. Energy transmitting plate
6. Cable storage unit
7. Teapot tea filter
8. Glass
9. Teapot / kettle lid
10. Pilot Light



PRODUCT USAGE

Once turned on, it quickly boils water and automatically takes the 'keep boiling' position to reduce energy consumption by %90. In that position it boils the water at minimum level both preventing excess boiling, ensuring that the tea in the teapot is kept hot and saving energy.

When water is added to the boiler, boiling switch is turned on again to make the water boil. Once the water boils, heating function automatically goes to the minimum level to keep the water boiling.



Main switch must not be turned on when the boiler contains no water or when water is below the minimum limit. Main switch must be turned off when the water is used up.

For safety purposes, two thermostats protect the appliance. When water is used up, the appliance stops and water is added the appliance stops and when the water is added the appliance restart.

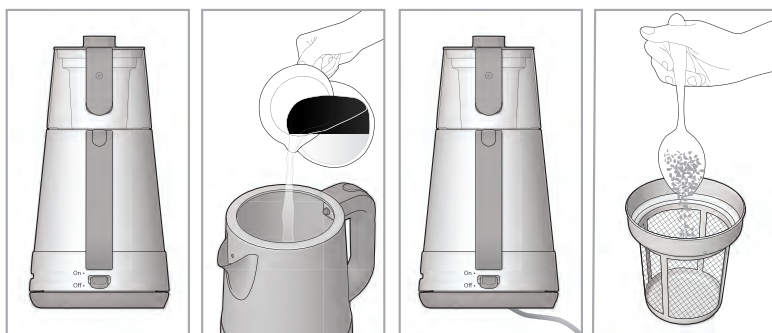
The Tea Machine can also be used as a kettle in the kitchen. In that case, the lid originally provided as part of the appliance covers the boiler. With its

capability to keep the water boiling at the energy saving position, the appliance keeps the water hot and supplies you constantly with it, when you are working in the kitchen. Since heating is minimum level when keeping the water boiling, water may be available for long period of time before it evaporates.

PREPARING TEA

- Unwind of sufficiently of the power card that is hidden beneath the energy transmitting plate of your appliance and connect it to an earthed socket. The unit may remain plugged in provided that the main switch is turned off when the appliance is not used.
- Fill the boiler with water between the maximum and minimum limits depending on the amount of tea you want to brew
- Place the boiler on the energy transmitting plate and plug it in.
- Open the lid of teapot and take off the tea filter. Put a sufficient amount of tea leaves in the filter, shortly pass it through cold water and place the filter in the teapot.
- Take the main switch in (ON) position and the boiling switch in () position.
- The red pilot light on the skirt will turn on and the water will start heating. Water starts to boil in 3-8 minutes depending on the amount of water and switch automatically shifts to off () position in order to reduce heating power to keep water boiling at minimum level and to save energy. At that time, the white pilot light in the glass body turns on.
- Pour the boiled water on the tealeaves and replace the teapot.
- Add water into the boiler, if required. If you do so, turn the boiling switch on again.

A



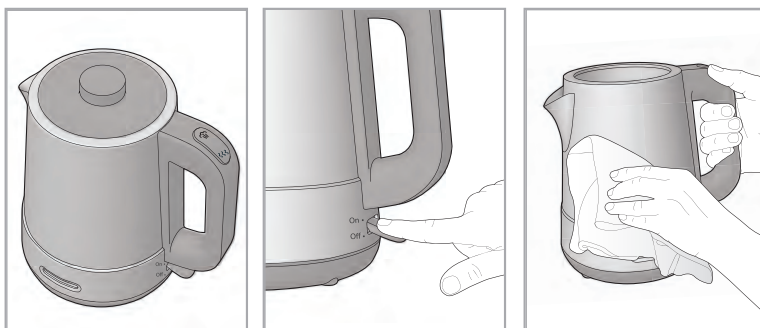


USAGE AS A KETTLE

It can also be used in purpose of heating or boiling water in the kitchen as a kettle. To do that, just as in the tea making method, the boiler is filled with water and placed on the energy transmitting plate and the boiler is covered with the teapot or lid and the main and boiling switches are turned on. The unit boils the water in a short time and keeps it boiled and when the kettle remains turned on during the work in the kitchen, boiled water is always available. When water is added, boiling switch is taken to (☂) position again to make water boiled.

Warning: There may be the condensed water on the plate or main switch due to physical reasons. This is a normal situation. This does not mean that your tea machine is leaking water.

B



CLEANING AND MAINTENANCE

After the tea service is over and boiled water no longer needed, first of all the main switch must be turned off (OFF). Teapot and the filter can be washed manually or in dishwasher. The water in the boiler is emptied and the unit is wiped with a dry or damp cloth but it must never be immersed in water.

Do not clean any accessories of the tea machine using an abrasive and chemical cleaner (bleach, hydrochloric acid etc.).

Removing Calcification

The lime in the water may accumulate on the boiler bottom in time and burns to form a brown layer, which reduces the boiler's efficiency. You can remove it using sour salt (citric acid) or vinegar.

Using vinegar

Fill your appliance with vinegar and wait for 1 hour, and then empty the vinegar and rinse your appliance with fresh water for 2-3 times.

Using citric acid (sour salt)

Fill the tea machine with water up to its maximum level and add 25 grams of salt sour and boil it. Wait for 15 minutes and then empty the machine and rinse with fresh water for 2-3 times. If required, repeat this procedure. Always add water when using citric acid, do not clean without water.

ENVIROMENTAL FRIENDLY DISPOSAL



You can help protect the environment!

Please remember to respect the local regulations: hand in the non-working electrical equipments to an appropriate waste disposal center.

TROUBLESHOOTING

Problems	Possible Causes	Solutions
It does not boil water.	Boiler, boiling switch, on-off switch or energy transmitting contacts may have failed.	Contact technical service.
	Boiling switch and on-off switch are not in "on" position.	Take the boiling switch and on-off switch to "on" position.
	Because of little water, safety thermostat has operated to prevent the unit from starting.	Wait until the unit to cool down or add cold water.
It boils	Lid or teapot is not on the kettle	Close the lid of boiler or place the teapot on the kettle.
	Boiling switch has failed.	Contact technical service.
It delays heating water.	Excess lime on the kettle base	Clean the lime in the equipment as described in the user's manual.
	Boiling switch is not in boiling position	When on-off switch is in "on" position, take the boiling switch to boiling position.
On-off switch does not work.	Excess lime on the kettle base	Clean the lime in the equipment as described in the user's manual.

Feller



TS 050

چای ساز

English ☐

فارسی ☐