

# MIGEL



فارسی

زود پز

GPC 163

## مشتری گرامی ضمن تشکر از حسن سلیقه و اعتماد شما به برند میگل امیدواریم از کار با این دستگاه لذت ببرید.

### هشدارهای مهم ایمنی



۱. لطفاً قبل از استفاده دفترچه را به دقت مطالعه فرمایید و آنرا جهت موارد بعدی نزد خود نگه دارید.
۲. دستگاه را در جای ناپایدار قرار ندهید. استفاده از آن بر روی روزنامه، اسفنج یا سایر اشیائی که ممکن است به راحتی جلوی جریان هوا را در قسمت انتهایی بگیرند، ممنوع است.
۳. این دستگاه فقط جهت مصرف خانگی بوده و هر گونه استفاده غیر خانگی شامل گارانتی و خدمات نمیباشد.
۵. هرگز دستگاه، سیم برق یا دو شاخه‌ی آن را در آب یا سایر مایعات قرار ندهید.
۶. در صورت آسیب دیدگی سیم برق دستگاه، باید آن را با یک سیم برق اصلی ساخته شده‌ی شرکت میگل و در مرکز خدمات پس از فروش شرکت تعویض نمود.
۷. هرگز قطعات یدکی نامناسب را در دیگ زودپز نصب نکنید، زیرا باعث برق گرفتگی، احتراق یا آسیب می‌شود.
۸. قبل از استفاده، روکش ضد انسداد، سوپاپ شناور و دریچه خروجی را از نظر انسداد بازبینی کنید، سطح دیگ درونی و سطح المنت گرم کننده را پاک کنید، تا هرگونه شیء خارجی زوده شده از قرارداشتن سوپاپ خروج بخار در جایگاه مناسب خود مطمئن شوید.
۹. هرگز سیم برق را جایی که با بدن تماس پیدا می‌کند، قرار ندهید.
۱۰. از پختن غذاهایی نظیر جوی دو سر پرهیز نمایید؛ زیرا به راحتی روکش ضد انسداد را مسدود می‌کنند.
۱۱. در هنگام پخت غذاهای خشک، لطفاً مواد غذایی را برای مدتی در آب بگذارید تا خیس بخورند.
۱۲. میزان ماده‌ی غذایی نباید بیشتر از سطح حداکثر (MAX) در دیگ داخلی باشد.
۱۳. در طول زمان کارکرد، هرگز دستگاه را حرکت ندهید و از باز کردن درپوش خودداری کنید.
۱۴. در زمان کارکرد دستگاه، هرگز دستان یا صورت خود را به سمت دریچه‌ی خروج بخار یا سوپاپ شناور نگیرید تا از بروز سوختگی جلوگیری شود.
۱۵. بعد از پخت، در زودپز را برندارید، تا زمانی که مطمئن شوید دیگر فشاری درون زودپز نیست.
۱۶. هنگام بازکردن زودپز بعد از پخت، به دیگ داخلی و پوشش داخلی دست نزنید تا دچار سوختگی نشوید. هرگز سطوح داغ دستگاه را لمس نکنید و از دستگیره‌های آن استفاده فرمایید.

۱۷. قبل از تمیزکاری این دستگاه، لطفاً دو شاخه را بکشید و یا برق را قطع کنید.
۱۸. استفاده از این دستگاه برای اهدافی به غیر از آنچه مشخص شده، اکیداً ممنوع است.
۱۹. این دستگاه برای استفاده‌ی اشخاص (کودکان) با قابلیت‌های پایین جسمی، ذهنی و افرادی که از تجربه و دانش کافی برخوردار نیستند، توصیه نمی‌شود، مگر با نظارت و تحت دستورالعمل شخصی که مسئول ایمنی آن است، صورت گیرد.
۲۰. برای استفاده از دستگاه حتماً از اتصال کامل دو شاخه به پریز اطمینان حاصل کنید. دستگاه را به سه و یا چند راهی که دستگاه دیگری به آن وصل است، متصل نکنید.
۲۱. برای جلوگیری از موارد احتمالی، قبل از استفاده (از جمله تمیزکاری و نگه‌داری) از نحوه اتصال و قرارگیری دو شاخه اطمینان حاصل فرمائید.
۲۲. بهتر است در زمان عدم استفاده از دستگاه، دو شاخه را از پریز خارج نمایید.
۲۳. این دستگاه را دور از دسترس کودکان قرار دهید.
۲۴. دستگاه را روی سطحی صاف و خشک قرار دهید.
۲۵. به هیچ عنوان از دیگ دیگری بجای دیگ اصلی دستگاه استفاده نکنید. در غیر اینصورت دستگاه دچار آسیب دیدگی خواهد شد.
۲۶. به هیچ عنوان زمان که دیگ داخل دستگاه نیست و یا دیگ خالی است دستگاه را بکار نیندازید.
۲۷. برای جلوگیری از آسیب دیدن دستگاه، آنرا در مجاورت گرمای شدید و آتش و آب و در محلی که در معرض مستقیم نور خورشید یا پاشیدگی روغن است قرار ندهید.
۲۸. در محفظه‌ی اصلی دستگاه و بدون دیگ در دستگاه هیچ موادی اعم از آب و مواد غذایی نریزید.
۲۹. هرگز در هنگام پخت دیگ را از دستگاه خارج نکنید.
۳۰. گرم شدن بدنه‌ی دستگاه و خروجی بخار در هنگام کار طبیعی است. برای جلوگیری از آسیب‌های احتمالی از دستگاه فاصله داشته باشید.
۳۱. به هیچ عنوان محفظه‌ی خروجی بخار (سوپاپ) را نبوشانید.
۳۲. زودپز را در دمای بالا یا رطوبت شدید استفاده نکنید.
۳۳. زمانی که دیگ داخلی آسیب دید، جهت خرید و تهیه دیگ جدید با خدمات پس از فروش تماس بگیرید.
۳۴. پس از هر بار استفاده دیگ را کاملاً تمیز کنید.
۳۵. لطفاً از نحوه صحیح قرارگیری دیگ در داخل دستگاه، جهت اتصال کامل به المنت کف، اطمینان حاصل فرمائید.
۳۶. قبل از تمیزکاری دستگاه را خاموش کرده و صبر کنید تا دستگاه کاملاً خنک شود.
۳۷. در هنگام تمیزکاری به هیچ عنوان دستگاه را به طور کامل داخل آب فرو نبرید.
۳۸. بدنه دستگاه و سوپاپ را پس از هر بار استفاده به طور منظم تمیز کنید تا از انسداد خروجی بخار جلوگیری گردد.
۳۹. زمانی که برای مدت طولانی از دستگاه استفاده ندارید، دستگاه را در محیطی



خشک و دارای جریان هوا نگه داری کنید.

**۴۰.** زمانی که کابل و یا دو شاخه دستگاه صدمه دیده به هیچ عنوان از دستگاه استفاده نکنید و جهت تهیه کابل جدید با خدمات پس از فروش شرکت تماس بگیرید.

**۴۱.** زمانی که دستگاه آسیب دید، آنرا از برق جدا کرده، از دستگاه استفاده نکنید و به خدمات پس از فروش مجاز مراجعه نمایید. توجه داشته باشید به هیچ وجه به صورت شخصی اقدام به تعمیر ننمائید.

**۴۲.** وقتی دستگاه کار می کند، دمای درپوش بالاتر است، بنابراین به آن دست نزنید.

**۴۳.** هرگز دستگاه را بیش از درجه تعیین شده (دو سوم) پرنکنید، زیرا حجم برخی از مواد غذایی همانند برنج، سبزیجات خشک شده و... به هنگام پخت بیشتر می شوند، مواد غذایی می بایست نیمی از دستگاه را پر کند زیرا پر کردن زیاد دستگاه، باعث مسدود شدن سوپاپ و ایجاد فشار بیش از حد به دستگاه می شود. لطفاً به صفحه (نحوه تهیه کردن غذا) در این دفترچه مراجعه کنید.

**۴۴.** برخی از مواد غذایی مانند ماکارونی، نودل، جو، نخود، لپه و برخی دیگر از حبوبات ممکن است به هنگام پخته شدن کف کنند و باعث مسدود شدن سوپاپ خروجی بخار شود، بنابراین جهت جلوگیری از مسدود شدن سوپاپ خروجی بخار، مقدار مناسب و کمی از این نوع مواد غذایی را در دستگاه بریزید.

**۴۵.** همیشه سوپاپ رهاسازی بخار را بررسی نمایید و از مسدود نبودن آن مطمئن شوید.

**۴۶.** تا زمانی که تمام بخار از دیگ تخلیه نشده، درب زودپز را باز نکنید. در صورتی که حس کردید درب دستگاه به سختی باز می شود و یا به نوعی سفت می باشد، نشانه این است که بخار داخل دستگاه کاملاً تخلیه نشده است؛ از فشار بیش از حد برای باز کردن درب دستگاه خودداری نمایید، چرا که بسیار خطرناک است. لطفاً به صفحه عملکرد دستگاه (در این دفترچه مراجعه نمایید).

**۴۷.** از دستگاه با مراقبت استفاده کنید و همچنین از واشر دور درب مواظبت کنید و هرگز از واشرهای غیر فابریک برای این دستگاه استفاده نکنید.

**۴۸.** از قرار دادن اشیاء سنگین روی سوپاپ ها خود داری کنید.

**۴۹.** به هنگام پخت و پز بدنه دستگاه را لمس نکنید، و به هنگام خالی شدن بخار از سوپاپ ها، مراقب صورت و دست های خود باشید

**۵۰.** جهت جلوگیری از خط و خش بر روی دیگ داخل دستگاه، همیشه از کفگیرهای پلاستیکی و یا چوبی استفاده کنید.

**۵۱.** از دیگ این دستگاه برای پخت و پز در دستگاه های دیگر و همچنین اجاق پخت استفاده نشود. دیگ دستگاه فقط برای استفاده در این دستگاه طراحی شده است.

**۵۲.** درب دستگاه را با قرار دادن دستمال (دم کنی) روی آن مسدود نکنید

**۵۳.** همواره دستگاه را به پرز ارت دار (دارای سیم اتصال به زمین) متصل نمایید.

**۵۴.** در اولین استفاده، دستگاه ممکن است کمی بو بدهد که این اتفاق طبیعی می باشد

**۵۵.** برای پیشگیری از حبس دما از استفاده دستگاه در محیطی بسته مثل کابینت خودداری نمایید. از اینکه اطراف دستگاه فضای خالی برای جریان حرارت وجود دارد

اطمینان حاصل نمایید.

۵۶. ساختار این دستگاه با استفاده از تایمر خارجی و همچنین سیستم کنترل از راه دور مطابقت ندارد.

۵۷. این وسیله به منظور استفاده خانگی و یا موارد مشابه زیر در نظر گرفته شده است:

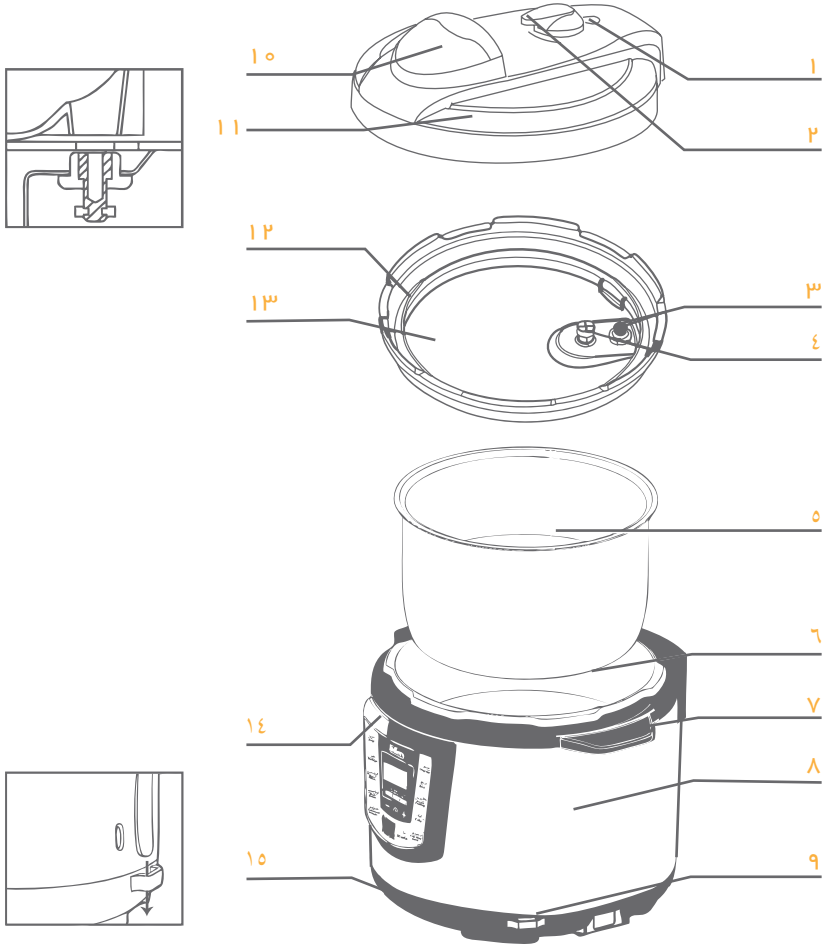
- آشپزخانه مخصوص کارکنان در فروشگاه ها، اداره ها و دیگر محیط های کاری

- خانه های روستایی

- استفاده مشتریان در هتل ها، متل ها و سایر محیط های مسکونی

#### اطلاعات فنی

مدل	منبع برق	توان	حجم	قطر دیگ داخلی	فشار در هنگام پخت	دمای «گرم نگه داشتن»	لوازم جانبی
GPC 163	۲۲۰ ولت ۵۰ هرتز	۱۰۰۰ وات	۶ لیتر	۲۲ سانتی متر	۷۰ کیلو پاسکال	۸۰-۶۰ درجه سانتی گراد	قاشق، ملاقه، سوپ خوری، دفترچه‌ی راهنما، پیمانه، سه پایه بخارپزی و اجزای سیم برق



- ۹. جا ملاقه ای
- ۱۰. دستگیره‌ی درپوش
- ۱۱. درپوش
- ۱۲. واشر
- ۱۳. سطح داخلی درپوش
- ۱۴. صفحه‌ی کنترل
- ۱۵. پایه

- ۱. سوپاپ شناور
- ۲. سوپاپ خروج بخار
- ۳. حلقه‌ی واشر سوپاپ شناور
- ۴. محافظ ضد انسداد
- ۵. دیگ داخلی
- ۶. مقر دیگ
- ۷. دستگیره
- ۸. بدنه

## نکته‌ی قابل توجه قبل از استفاده

پیش از اولین استفاده تمام لوازم جانبی را از دستگاه بیرون آورده و دستورالعمل راهنما را به دقت بخوانید. برای جلوگیری از صدمه و آسیب باید تمام دستورها و موارد احتیاطی را رعایت نمود.

## روش باز نمودن و بستن محافظ ضد انسداد و واشر درزگیر

### روش باز نمودن و بستن محافظ ضد انسداد

باز نمودن: به سمت چپ بچرخانید

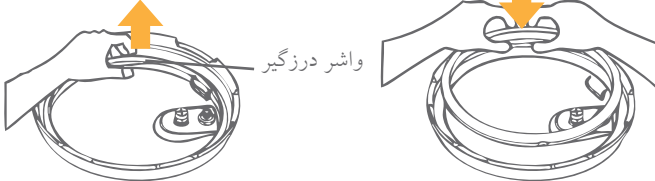
بستن: به سمت راست بچرخانید



### روش باز نمودن و بستن واشر

باز نمودن: به بالا بکشید

بستن: به پایین فشار دهید

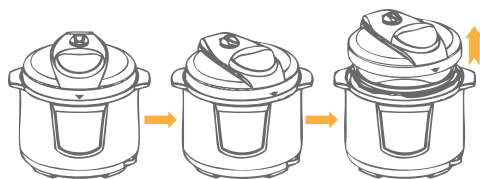


۱. قبل از هر بار استفاده، بررسی کنید که آیا واشر و روکش ضد انسداد روی درپوش سوار شده است یا خیر.
۲. بعد از هر بار استفاده، هرگونه شیء خارجی را از واشر و روکش ضد انسداد بردارید و آن را تمیز نگه دارید تا از ایجاد بو جلوگیری شود.
۳. هرگز واشر را فشار ندهید؛ زیرا کشیدگی که باعث تغییر شکل واشر شود بر خروج بخار و فشار بخار اثر می‌گذارد.
۴. از واشر صدمه دیده نباید استفاده شود و باید برای تعویض به مرکز خدمات پس از فروش شرکت میگل مراجعه شود.

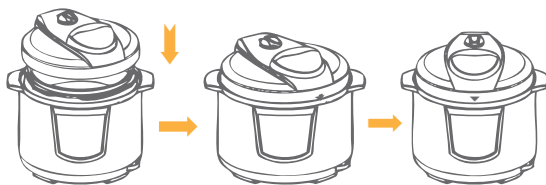


## آماده کردن دستگاه برای پخت

۱. درپوش را به طرز صحیحی باز کنید.
- دستگیره‌ی درپوش را با دست بگیرید و آن را تقریباً ۳۰ درجه به سمت راست بچرخانید تا اینکه علامت درپوش "▼" با عبارت «Open» روی محفظه بیرونی هم‌تراز شود، سپس درپوش را بردارید.

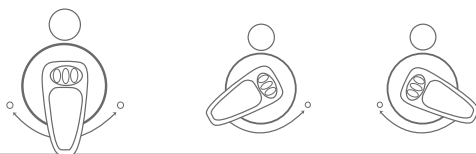


۲. بررسی کنید که آیا قطعات بر روی درپوش به طرز مناسبی نصب شده‌اند یا خیر.
  - سوپاپ شناور و سوپاپ خروج بخار را از لحاظ گرفتگی بررسی و اطمینان حاصل کنید که آیا قطعات واشر و روکش ضد انسداد به طرز مناسبی نصب شده‌اند یا خیر.
۳. دیگ داخلی را بیرون آورده و سپس غذا و آب را در آن بریزید.
  - میزان کلی آب و غذا نباید فراتر از سطح حداکثر (MAX) دیگ داخلی باشد.
۴. دیگ داخلی را در زودپز برقی قرار دهید.
  - قبل از آن، مطمئن شوید شیء خارجی و قطره‌های آب را از سطح خارجی دیگ و محفظه پاک کرده‌اید.
  - بعد از قرار دادن، دیگ را از چپ به راست بچرخانید تا مطمئن شوید قابلمه‌ی درونی و صفحه‌ی گرم کننده کاملاً تماس پیدا کرده‌اند.
۵. درپوش را کاملاً ببندید.
  - قبل از بستن، بررسی کنید که آیا واشر در لبه‌ی فولادی درون درپوش، قرار گرفته است یا خیر.
  - دستگیره‌ی درپوش را با دست بگیرید. تقریباً آن را تا ۳۰ درجه به سمت چپ بچرخانید تا علامت "▼" با عبارت «Close» روی محفظه‌ی خروجی هم‌تراز شود.



۶. سوپاپ خروجی را به طور مناسب در جایش قرار دهید.
  - در زمان عملکرد، دستگیره‌ی کوچک سوپاپ خروجی را با نشان کوچک "sealing" هم‌تراز کنید و این نشان می‌دهد که زودپز در وضعیت عدم خروج بخار قرار دارد.
  - وقتی تخلیه‌ی بخار به صورت دستی مورد نیاز باشد، دستگیره‌ی کوچک دریچه‌ی خروجی را روی علامت venting تنظیم کنید. این نشان می‌دهد که زودپز آماده‌ی پخش فشار است.
  - تنظیم گر را روی قسمت Sealing قرار دهید و مطمئن شوید آیا دریچه‌ی شناور پایین آمده یا خیر (دریچه‌ی شناور قبل از گرمایش پایین می‌افتد).





**توجه:** هنگام پخت ته دیگ، برنج و ماست بندی سوپاپ تخلیه را در موقعیت تخلیه بخار یا venting قرار دهید. سایر عملیات را در موقعیت "sealing" (عدم خروج بخار) قرار دهید.



### انتخاب عملکرد

۱. مرحله آمادگی برای پخت را به پایان برسانید.
۲. دستگاه را روشن کنید.
- برای ایمنی بیشتر، پیشنهاد می شود ابتدا سیم برق را به زود پز و سپس به پریز برق وصل کنید.
۳. عملکرد مورد نیاز را انتخاب کنید.
- به محض فشردن کلید عملکرد، نشانگر سطح عملیات روشن خواهد شد (به رنگ قرمز).
- پخت برنج با ته دیگ و کیک، تنها در دستگاه هایی که این عملکردها را دارند، قابل انجام است.
- زمان پخت و سرد شدن بر اساس سطوح پخت متفاوت، متغیر است. زمان پخت به صورت کلی به ولتاژ، میزان غذا، میزان آب و کیفیت برنج بستگی دارد. هر چه میزان غذا بیشتر باشد، مدت زمان پخت، طولانی تر خواهد شد. زمان پخت قید شده در جدول زیر فقط به عنوان مرجع است. (مثلاً میزان غذا + آب = میزان ۸) زمان پخت = زمان گرمایش اولیه + زمان پخت در فشار نامی

کلید عملکرد	برنج با ته دیگ	لوبیا/ ماهیچه	گوشت/ مرغ	حلیم	سوپ	برنج
زمان پخت (دقیقه)	حدود ۷۰	حدود ۵۵	حدود ۴۰	حدود ۵۵	حدود ۴۵	حدود ۳۵

۴. کلید عملکرد را فشار داده، بعد از شنیدن پیام صوتی دستگاه برنامه‌ی انتخاب شده را انجام می‌دهد.
- ظرف چند ثانیه، می‌توانید زمان تنظیم شده و عملکرد را دوباره انتخاب کنید و نهایتاً

- تأیید کنید که زودپز برقی چند ثانیه بعد از انتخاب، شروع به کار کند.
- در طول پخت، می‌توانید حالت عملکرد جاری را قطع و با فشار دادن کلید Keep warm/Cancel به حالت چشمک زن، (Standby) برگردید.
  - ۵. بعد از پایان پخت، دستگاه به صورت اتوماتیک وارد حالت "گرم نگه‌داری" می‌شود.
  - بعد از پایان پخت، نشانگر مربوطه خاموش و نشانگر گرمایش (به رنگ زرد) روشن می‌شود. صفحه نمایش "OH" را نشان می‌دهد. و ۳ پیام صوتی پخش می‌شود. در این لحظه دستگاه وارد حالت "گرم نگه‌داری" شده است.
  - در حالت "چشمک زن، (Stand by)" کلید Keep warm/Cancel را فشار دهید، نشانگر گرمایش (به رنگ زرد) روشن و یک پیام صوتی پخش می‌شود، که این یعنی دستگاه وارد حالت "گرم نگه‌داری" می‌شود.

#### توصیه‌ها:

- در حالت کارکرد معمولی، می‌توانید با فشار دادن کلید Keep warm/Cancel پخت را متوقف کرده و به حالت "چشمک زن، (Stand by)" برگردید.
- در طول عملکرد، دستگاه ممکن است گاهی اوقات صدایی شبیه کلیک تولید کند که این صدا عادی است.
- برای پخت مقادیر کم مواد غذایی، هنگامی که درپوش باز می‌شود، دیگ داخلی ممکن است به بالا کشیده شود. در این حالت، دیگ داخلی را با دست تکان دهید و پس از افتادن آن در دستگاه، درپوش را بردارید.

#### باز کردن ایمن درپوش

۱. برق دستگاه را قطع کنید یا دوشاخه را از برق بکشید.
  ۲. روش تخلیه بخار
- الف. باز کردن سریع**
- سوپاپ خروج بخار را در حالت تخلیه قرار دهید تا سوپاپ شناور پایین بیفتد (برای غذاهای غیر مایع)
  - جهت تسریع فرایند خنک شدن حوله‌ای مرطوب روی درپوش قرار دهید تا با کاهش دما سوپاپ شناور پایین بیفتد.
- ب. روش عمومی باز کردن**
- بگذارید زودپز به طور عادی خنک شود تا سوپاپ شناور پایین بیفتد.
  - ۳. درپوش را باز کنید.
  - دستگیره‌ی درپوش را با دست بگیرید و آن را تقریباً ۳۰ درجه به سمت راست بچرخانید تا علامت ▼ با عبارت «Close» روی محفظه‌ی بیرونی هم‌تراز شود. سپس درپوش را به سمت بالا بکشید.



#### توصیه‌ها:

- تا زمانی که فشار داخل زودپز به طور کامل تخلیه نشده است، درپوش را باز نکنید.
- هرگز سوپاپ خروج بخار را در حال خروج و تخلیه‌ی بخار، بیرون نکشید.
- برای غذاهای مایع (پوره و مایع چسبنده)، زمانی که پخت، تازه به اتمام رسیده‌است سوپاپ خروج بخار را برای تخلیه‌ی بخار حرکت ندهید، زیرا در این صورت غذا از سوپاپ خروجی بیرون می‌ریزد. مطمئن شوید که برق دستگاه قطع شده‌است. دستگاه را به طور طبیعی خنک کنید تا زمانی که سوپاپ شناور افت کند و در آخر درپوش را باز کنید.

- وقتی مقادیر زیادی از غذا پخته می‌شود، بلافاصله پس از پخت آن را خارج نکنید. توصیه می‌شود که درپوش را باز کرده و غذا را پس از مدتی ماندن در حالت "گرم نگه داری" بیرون بیاورید.

#### مثالهایی از پخت مواد غذایی

##### انتخاب حالت

- نکته:** منظور از حالت پخت زمان پخت یا نگه داشتن مواد غذایی در فشار نامی (۷۰ کیلوپاسکال) است که بسته به بافت مواد غذایی می‌توان زمان مناسب را انتخاب نمود.
۱. مواد اولیه‌ی پخت را آماده ساخته و درون دیگ داخلی زودپز بریزید.
  ۲. عملکرد مورد نیاز را انتخاب کنید.
  - وقتی هر کلید، برای پخت فشار داده می‌شود، یک نشانگر عملکرد روشن می‌شود و زودپز عملکرد پخت مرتبط را انجام خواهد داد.
  - به محض اینکه یک عملکرد انتخاب می‌شود، تا ۱۰ ثانیه‌ی بعد، می‌توانید سطح پخت دیگری را انتخاب کنید و نهایتاً زودپز عملکرد انتخابی آخر را انجام خواهد داد.
  - می‌توانید پخت را با فشار دادن کلید Keep warm/Cancel قطع کنید.
  ۳. با فشار دادن کلید MODE، حالت پخت را انتخاب کنید.
  - پس از فشردن مداوم کلید MODE، صفحه نمایش، High و Low، Standard را نشان می‌دهد. پس از انتخاب حالت پخت عبارت مربوطه، نمایش داده می‌شود.
  ۴. بعد از پخت، دستگاه به حالت «گرم نگه داری» در می‌آید.
  - بعد از پخت، نشان گر Keep warm روشن شده و دستگاه به حالت «گرم نگه داری» در می‌آید. گرم نگه داری طولانی مدت توصیه نمی‌شود.

#### عملکرد Preset (پخت تاخیری)

۱. مواد اولیه‌ی پخت را آماده ساخته و درون دیگ داخلی زودپز بریزید.
۲. عملکرد مورد نیاز را انتخاب کنید.

- وقتی هر کلید، برای پخت فشار داده می‌شود، یک نشانگر عملکرد روشن می‌شود به محض اینکه یک عملکرد انتخاب می‌شود، تا ۱۰ ثانیه بعد، می‌توانید سطح پخت دیگری را انتخاب کنید و نهایتاً زودپز عملکرد انتخابی آخر را انجام خواهد داد. می‌توانید پخت را با فشار دادن کلید Keep warm/Cancel قطع کنید.
- برای عملکردهای آرام پزی، ماست بندی و ته دیگ پخت تاخیری کار نمی‌کند.
- ۳. کلید پخت تاخیری را فشار دهید تا زمان پایان پخت تنظیم شود.
- با عملیات تایمر ۲۴ ساعته، عملکرد پخت به صورت زیر خواهد بود:
  - پس از انتخاب منوی پخت و زدن دکمه "پخت تاخیری"، ظرف ۱۰ ثانیه، زمان پایانی پخت را با فشار دادن کلیدهای "+" و "-" تنظیم کنید؛ زمانی که کلید پخت تاخیری فشار داده می‌شود، صفحه نمایش "2" را نشان می‌دهد. زمان پایانی پخت را با فشردن کلیدهای "+" و "-" تنظیم کنید، با هر بار فشردن کلید "+" و - زمان پخت نیم ساعت افزایش (کاهش) می‌یابد. تا زمان موردنظر اتمام پخت فرا برسد.
  - زمان تنظیم شده نباید بیشتر از ۲۴ ساعت باشد.
  - بعد از پایان تنظیمات، زمان نشان داده شده بر روی صفحه نمایش، به معنای زمان پایان عملیات پخت است (برای قطع عملکرد، دکمه‌ی "Keep warm/Cancel" را فشار دهید . پس از تنظیم کامل زمان پخت، زودپز در عرض ۱۰ ثانیه سطح پخت مربوطه را انتخاب و پخت غذا را در مدت زمان تنظیم شده، انجام خواهد داد.
  - ۴. بعد از پخت، دستگاه به صورت اتوماتیک وارد حالت "گرم نگه‌داری" خواهد شد.
  - پس از اتمام زمان پخت تنظیم شده، نشانگر گرما روشن و دستگاه به حالت "گرم نگه‌داری" وارد می‌شود . حفظ گرما برای مدت طولانی توصیه نمی‌شود.

### عملکرد "on-demand pressure" (زمان دلخواه)

- عملکرد "on-demand" (زمان دلخواه) بر اساس نوع غذایی که می‌پزید، متغیر است؛ شما می‌توانید طول زمان پخت (زمان نگهداری غذا در فشار نامی ۷۰ کیلوپاسکال) را به صورت دلخواه تنظیم نمایید.
- وقتی پخت یک غذا در سطح جاری صورت نگیرد یا غذای پخته شده با عملیات جاری نتواند انتظارات شما را برآورده نماید، می‌توانید از عملکرد "on-demand" (زمان دلخواه) جهت رسیدن به مطلوب ترین نوع پخت استفاده کنید.
  - برای پخت غذاهای زودپز، زمان کمتر و برای پخت یک غذای دیرپز، زمان بیشتری مصرف می‌شود.
  - ۱. مواد اولیه‌ی پخت را آماده ساخته و درون دیگ داخلی زودپز بریزید .
  - ۲. با فشار دادن کلید "on-demand pressure"، زمان پخت را انتخاب کنید.
  - بعد از فشار دادن کلید "on-demand pressure"، نشانگر مربوطه، روشن می‌شود.
  - زمان پیش فرض ۳۰ دقیقه می‌باشد که می‌توانید آن را با فشار دادن دکمه‌های "+" و "-"

- "تا ۶۰ دقیقه تنظیم کنید.

۳. بعد از پخت، می‌توانید درپوش را باز و غذا را سرو کنید.

• پس از قطع پیام صوتی، نشانگر "on-demand pressure" ناپدید، و نشانگر گرما روشن شده و دستگاه به حالت "گرم نگه‌داری" در می‌آید. اگر نیاز به گرم نگه‌داری نیست، کلید Keep warm/Cancel را توقف فشار دهید و درپوش را مطابق با روش ذکر شده در صفحه ۷ باز کنید. در این لحظه می‌توانید غذای خوشمزه را سرو کنید.

### عملکرد ماست (yoghurt)

پخت استاندارد: برای درست کردن ماست، ابتدا شیر را داخل دیگ ریخته از گزینه بخارپزی برای جوشاندن شیر استفاده نمایید. این عمل باید با درب باز صورت گیرد و برای جلوگیری از سر رفتن شیر، حتماً حین کار بر عملکرد دستگاه نظارت داشته باشید. بعد از به جوش آمدن شیر دستگاه را خاموش کرده و اجازه دهید تا شیر ولرم شود و سپس ماست را اضافه کرده و کاملاً شیر و ماست را مخلوط نمایید تا بافت ماست یکدست شود. سپس گزینه ماست بندی را انتخاب کرده و دکمه استارت روی ولوم را فشار دهید. در این حالت چراغ گزینه ماست بندی، چراغ حالت و دکمه استارت دستگاه روشن میشود. زمانی که کار دستگاه تمام شد دستگاه را خاموش کرده، دیگ را خارج نمایید، روی دیگ را سلفون کشیده و چند ساعتی داخل یخچال قرار دهید تا کاملاً ماست بسته شود.

به ازاء هر یک لیتر شیر ۲ تا ۳ قاشق ماست به شیر اضافه نمایید. در صورتی که قصد دارید ماست کم چرب داشته باشید از شیر و ماست کم چرب استفاده نمایید و برعکس

حالت: زمان پخت ماست در حالت کم ۵ ساعت، در حالت استاندارد ۶ ساعت، در حالت زیاد ۷ ساعت روی صفحه نمایش نشان داده میشود. نکته: در منوی ماست بندی دکمه "پخت تاخیری" عمل نمیکند.

### عملکرد برنج با ته‌دیگ

**نکته:** جهت پخت برنج با ته‌دیگ سوپاپ را کلاً خارج نمایید و یا در حالت venting قرار دهید.

۱. با استفاده از پیمان، نسبت برنج مورد نیاز پخت را اندازه گرفته و آن را بشویید.
- یک پیمان برنج در حدود ۱۵۰ گرم و برای ۱ نفر مناسب است.
- پیشنهاد می‌شود برنج را داخل دیگ داخلی دستگاه نشویید.
- روش صحیح استفاده از پیمان‌های اندازه‌گیری:



- بیشترین میزان برنج برای پخت در زیر نشان داده شده است:

بیشترین مقدار	۱۰ پیمانه
سطح آب	تا نشانه ی ۱۰

- ۲. آب و ادویه‌های مورد نظر را با توجه به میزان آب، اضافه نمایید.

- برنج شسته شده را داخل دیگ داخلی بریزید.
- روغن یا کره (بدلخواه) را ذوب نموده و آن را با برنج مخلوط نمایید و سپس مقدار مناسبی نمک و آب اضافه نموده و همهی مواد را با هم ترکیب کنید.
- جدول مقایسه‌ای مقادیر برنج، کره و نمک

مقدار برنج (بر حسب پیمانه)	۳	۴	۵
مقدار آب (تا میزان نشانه)	۳	۴	۵
کره (گرم)	۶۰	۸۰	۱۰۰
نمک (گرم)	۶	۸	۱۰

- خط نشانه در داخل دیگ به معنای میزان آب لازم برای همان مقدار برنج است. برای مثال، برای پخت ۲ پیمانه برنج باید تا نشان ۲ آب اضافه نمود.
- مقدار آب می‌تواند بر حسب نوع و میزان سختی برنج تغییر کند اما هرگز نباید میزان آب بیشتر از بالاترین مقدار نشان داده شده در دیگ باشد.
- ۳. دیگ داخلی شسته شده را داخل مفر دیگ دستگاه قرار دهید.
- مطمئن شوید که دانه‌های برنج یا قطره‌های آب از داخل دستگاه برداشته یا پاک شده‌اند. (به ویژه کف داخلی دستگاه)
- پس از قرار دادن آن، دیگ را به آرامی از سمت چپ به سمت راست بچرخانید تا اطمینان حاصل کنید که بین قابلمه و صفحه‌ی حرارتی تماس برقرار شده است.
- ۴. در دستگاه را بسته و آن را روشن کنید.
- دوشاخه را بطور کامل به پریز برق متصل نمایید.
- پس از روشن نمودن دستگاه و در حالت چشمک زن، نشانگر گرم‌نگهداری روشن شده و صفحه‌ی نمایش، علامت «---» را نشان خواهد داد.
- ۵. دکمه‌ی «برنج با ته‌دیگ» را فشار دهید.
- در همان لحظه، نشانگر عملکرد "crispy rice" روشن شده و نشانگر سایر عملکردها خاموش می‌شوند. عملکرد «برنج با ته‌دیگ» و سپس کلید "MODE" (حالت پخت) را



- مطابق با سختی برنج و تنظیم زمان پخت بیشتر یا کمتر فشار دهید.
- پس از ۱۰ ثانیه و به گوش رسیدن صدا، زودپز شروع به پخت می کند.
  - ۶. پس از پخت، در دستگاه را باز نموده و از غذای آماده شده لذت ببرید.

### آرام پزی

آماده سازی مواد:

گوشت گوساله، پیاز، هویج، سیب زمینی، برنج، نمک و روغن زیتون  
روش تهیه:

۱. گوشت، پیاز، هویج و سیب زمینی را شسته و به قطعات کوچک خرد کنید.
۲. مواد غذایی را داخل قابلمه ریخته، نمک، برنج، روغن زیتون و آب را به آن اضافه نمایید.
۳. در دستگاه را بطور کامل بسته، عملکرد «آرام پز» و سپس با استفاده از دکمه های «+» و «-» زمان مناسب برای پخت را از ۲ تا ۱۰ ساعت انتخاب نمایید.  
پس از پخت، در دستگاه را باز نموده و از غذای آماده شده لذت ببرید.

### عملکرد «گرم نگه داشتن»

- در حالت «گرم نگه داری»، نشانگر مربوطه روشن است.
- پس از پخت، زودپز به صورت اتوماتیک در وضعیت «گرم نگه داشتن» قرار می گیرد..
- شما در حالت «چشمک زن» (Standby) هم، می توانید با فشردن کلید Keep warm/ Cancel نیز عملکرد "گرم نگه داری" را به کار اندازید.
- دمای عملکرد «گرم نگه داری»، ۶۰ تا ۸۰ درجهی سانتی گراد است.
- مدت زمان مطلوب برای عملکرد "گرم نگه داری" کمتر از ۴ ساعت است.

### نحوه ی تمیزکردن دستگاه پس از استفاده

۱. پس از هر استفاده، دستگاه را به موقع تمیز نمایید.
۲. ابتدا دو شاخه ی دستگاه را از پریز برق جدا کرده تا سرد شدن کامل دستگاه صبر کنید. سپس تمیزکردن را آغاز نمایید.
۳. درپوش و دیگ داخلی را بیرون آورده، با ماده ی شوینده بشویید و با آب تمیز شستشو نمایید. سپس با پارچه ای نرم آنها را خشک کنید.
۴. قسمت های داخلی درپوش، که شامل واشر، سوپاپ خروج بخار، درپوش ضد انسداد و سوپاپ شناور می شود، باید با آب تمیز شسته و با یک تکه پارچه آنها را خشک نمود.
۵. پس از اتمام تمیزکاری، قسمت های مثل واشر، سوپاپ خروج بخار و درپوش ضد انسداد را دوباره به طور دقیق در جای خود قرار دهید.

جهت جلوگیری از واردشدن هرگونه آسیب به شما یا دیگران، لطفاً اقدامات احتیاطی لازم برای حفظ ایمنی را، حتماً رعایت نمایید.

• استفاده‌ی نادرست از دستگاه به خاطر نادیده گرفتن موارد احتیاطی، منجر به دو نوع آسیب‌رسانی خواهد شد:

**هشدار:** عدم رعایت هشدارها ممکن است باعث مرگ و جراحات جدی به کاربر شود..  
**احتیاط:** عدم رعایت موارد احتیاطی ممکن است به افراد و اثاثیه آسیب وارد کند.

### هشدار:

– لطفاً از پریز برق ۲۲۰ ولتی استفاده کنید.

• در صورت عدم استفاده از برق شهری یا منبعی ویژه، احتمال آتش سوزی یا برق‌گرفتگی وجود دارد.

**پریز باید به صورت مستقل و جداگانه استفاده شود.**

• لطفاً از پریزی جداگانه و دارای اتصال زمینی با جریان برق بیش از ۱۰ آمپری استفاده کنید.

• استفاده‌ی مشترک از یک پریز، ممکن است باعث گرمایش بیش از حد شود.

**استفاده از یک درپوش دیگر در مدت زمان گرمایش به شدت ممنوع است.**

• زیرا ممکن است باعث برق‌گرفتگی یا سایر جراحات جدی شود. از سیم برق صدمه دیده استفاده نکنید.

• سیم برق آسیب دیده، باید تعویض و از یک سیم انعطاف پذیر ارائه شده از سوی مرکز خدمات پس از فروش میگل استفاده شود.

### شیء خارجی

• اشیاء خارجی نظیر تگه‌های آهن و سوزن را در شیارها یا فاصله‌های خالی درون زودپز نیندازید. این کار ممکن است باعث برق‌گرفتگی یا گرمایش غیر عادی شود.

**دستگاه را از دسترس کودکان دور نگاهدارید.**

• قرار دادن دستگاه در دسترس کودکان کاملاً ممنوع است.

• این کار ممکن است باعث سوختگی یا برق‌گرفتگی شود.

### عدم تغییر یا تعمیر

• تغییر قطعات یا تعمیر دستگاه به وسیله‌ی فردی به غیر از مرکز خدمات پس از فروش شرکت میگل ممنوع است زیرا باعث حریق یا برق‌گرفتگی خواهد شد.

• لطفاً دستگاه را جهت تعمیر یا تعویض قطعات یدکی به مرکز





خدمات پس از فروش میگل ارسال کنید.

### **دستگاه را در آب نشویید**

• زیرا باعث برق‌گرفتگی و اتصال برق می‌شود.

### **هشدار در مورد برداشتن درپوش**

• وقتی زودپز برقی کار نکند، هیچ فشاری در داخل دیگ وجود ندارد و دریچه‌ی شناور افت می‌افتد.

• وقتی دستگاه کار می‌کند، فشار داخل افزایش می‌یابد و سوپاپ شناور بالا می‌آید. هرگز درپوش را با فشار بیش از حد باز نکنید و صبر کنید تا فشار درون زودپز کاملاً تخلیه شود. در غیر این صورت سوختگی و یا جراحات بسیار شدیدی رخ خواهد داد.

### **بازبینی منظم**

• جهت اطمینان از عدم وجود گرفتگی در سوپاپ خروجی و درپوش ضد انسداد، به صورت منظم آنها را بازبینی کنید.

• شیء سنگینی را به دریچه اضافه یا شیء دیگری را جایگزین آن نکنید.

### **دو شاخه‌ی برق را با دست مرطوب متصل یا جدا نکنید زیرا باعث برق‌گرفتگی می‌شود.**

• زیرا باعث برق‌گرفتگی می‌شود.

### **برای کشیدن دو شاخه‌ی برق، پریز را نگاهدارید.**

• هرگز سیم برق را نکشید زیرا باعث آسیب دیدگی آن شده، همچنین منجر به برق‌گرفتگی و اتصال برق می‌شود.

### **در صورت عدم استفاده، دو شاخه‌ی برق را از پریز، بکشید.**

• زیرا ممکن است باعث کوتاه‌شدن طول عمر دستگاه، آتش‌سوزی یا نقص فنی آن شود.

### **در طول استفاده، هرگز دست خود را به سمت دریچه‌ی خروج بخار و هوا نبرید.**

• در زمان پخت، هرگز دست یا صورت خود را به سمت دریچه‌ی نگیرید تا از سوختگی آن جلوگیری شود.

• در زمان پخت، روی سوپاپ خروج بخار و دریچه‌ی هوا را با پارچه نپوشانید.

### **هرگز در طول عملیات به درپوش دست نزنید.**

• وقتی دستگاه کار می‌کند، دمای درپوش بالاتر است، بنابراین به آن دست نزنید.

• دست زدن به سوپاپ خروج بخار در زمان کارکرد دستگاه، ممکن است باعث سوختگی شود.



مقدار غذای درون دستگاه، نباید از میزان حداکثر (MAX) تعیین شده، فراتر رود.

• غذایی که پخته می‌شود، نباید از میزان حداکثر (MAX) فراتر رود، در غیر این صورت ممکن است غذا نیم‌پز شده یا غذا خراب شود.

**فقط از دیگ درونی در نظر گرفته شده برای این دستگاه استفاده کنید.**

• اگر بین انتهای دیگ داخلی و صفحه‌ی گرم‌کننده، شیء خارجی وجود داشته باشد، حتماً قبل از استفاده آن را بردارید زیرا ممکن است باعث گرمایش بیش از حد یا کارکرد غیرعادی شود.

**برای گرم کردن، هرگز دیگ داخلی را بر روی دستگاه‌های دیگر قرار ندهید.**

• لطفاً از دیگ مخصوص عرضه شده توسط شرکت میگل استفاده کنید.

**جهت حرکت دادن محصول، لطفاً آن را از دستگیره بردارید.**

• برای جابجا کردن دستگاه، هرگز دستگیره‌ی درپوش را مستقیماً بر ندارید تا از افتادن درپوش جلوگیری شود.

**هرگز در جاهای زیر از دستگاه استفاده نکنید.**

• مکان ناپایدار

• نزدیک آب یا آتش

• نزدیک به دیوارها و مبلمان

• جاهایی که در معرض نور مستقیم خورشید یا پاشیدگی روغن قرار دارد.

همه‌ی موارد نامعمول زیر، لزوماً به معنای خرابی‌های مکانیکی دستگاه نیست. لطفاً قبل از بردن دستگاه معیوب به تعمیرگاه، یک بررسی دقیق انجام دهید.

راه حل	دلیل احتمالی	مشکل	
واشر را در جای خود قرار دهید	واشر به خوبی در جای خود قرار نگرفته است	بستن درپوش دشوار است	۱
میله رابط را به آرامی و با دقت فشار دهید	میله رابط توسط سوپاپ شناور مسدود شده است		
درپوش را حتماً بعد از کاهش فشار باز کنید	سوپاپ شناور بعد از آزادسازی، پایین نمی‌افتد.	باز کردن درپوش دشوار است	۲
واشر را مطابق با دستورالعمل در جای خود قرار دهید	فشاری درون زودپز وجود دارد		
واشر را طبق دستور قرار دهید	عدم وجود واشر		
حلقه های واشر را تمیز کنید	تکه‌های غذا چسبیده به واشر	درپوش نشستی دارد	۳
حلقه واشر را تعویض کنید	فرسودگی واشر		
درپوش را دوباره ببندید	درپوش محکم بسته نشده است		
واشر دریچه‌ی شناور را پاک کنید	تکه‌های غذای چسبیده به حلقه واشر دریچه‌ی شناور	سوپاپ شناور نشستی دارد	۴
حلقه واشر دریچه‌ی شناور را عوض کنید	حلقه واشر دریچه‌ی شناور فرسوده است		
غذا و آب را مطابق با دستور اضافه کنید	مقدار بسیار کمی از غذا و آب در دیگ وجود دارد	سوپاپ شناور نمی‌تواند بلند شود	۵
جهت تعمیر و نگهداری، آن را به دفتر خدمات پس از فروش میگل ببرید	کمی نشستی از درپوش یا سوپاپ خروجی		
دریچه خروجی را به طرف موقعیت آب بندی بپرخانید	سوپاپ خروجی در شرایط آب بندی قرار ندارد	خروجی بخار از سوپاپ متوقف نمی‌شود	۶
جهت تعمیر و نگهداری، آن را به دفتر خدمات پس از فروش میگل ببرید	کنترل فشار به درستی کار نمی‌کند		
لطفاً پریز برق را بررسی کنید	تماس نادرست با پریز برق	پس از روشن شدن دستگاه، چراغ نشانگر هنوز خاموش است	۷

آن را جهت بررسی به دفتر خدمات پس از فروش میگل ببرید	حس گر خراب است	C1 بر روی چراغ نشانگر پدیدار می شود	همه چراغ های نشانگر چشمک می زند	۸
آب را به مقدار لازم اضافه کنید		C2 بر روی چراغ نشانگر پدیدار می شود		
قابلمه‌ی درونی را بصورت درست در جای خود قرار دهی	دما بسیار بالا است زیرا هیچ آبی درون قابلمه وجود ندارد دما بسیار بالا است زیرا قابلمه‌ی درونی در جای خود قرار ندارد	C5 بر روی چراغ نشانگر پدیدار می شود		
آب بیشتری بیفزایید	کلید را فشار کار نمی کند	C6 چراغ ب نشانگر پدیدار می شود		
آب بیشتری بیفزایید	آب بسیار کمی اضافه شده است			
پس از اتمام شدن زمان، بخار را خارج و پس از ۵ دقیقه درپوش را باز کنید	درپوش قبل از زمان مورد نظر بسته شده است		برنج نیم پز شده یا سفت است	۹
مقدار آب را کم کنید	برنج زیادی در زودپز است		برنج بسیار نرم است	۱۰

### دوراندختن دستگاه مطابق با اصول زیست‌محیطی

شما می‌توانید به حفاظت از محیط زیست کمک کنید! لطفاً به مقررات محلی توجه کنید. وسایل برقی مستعمل را به مراکز ویژه‌ی جمع‌آوری این دستگاه‌ها تحویل دهید.





# MIGEL



زود پز

GPC 163

فارسی