

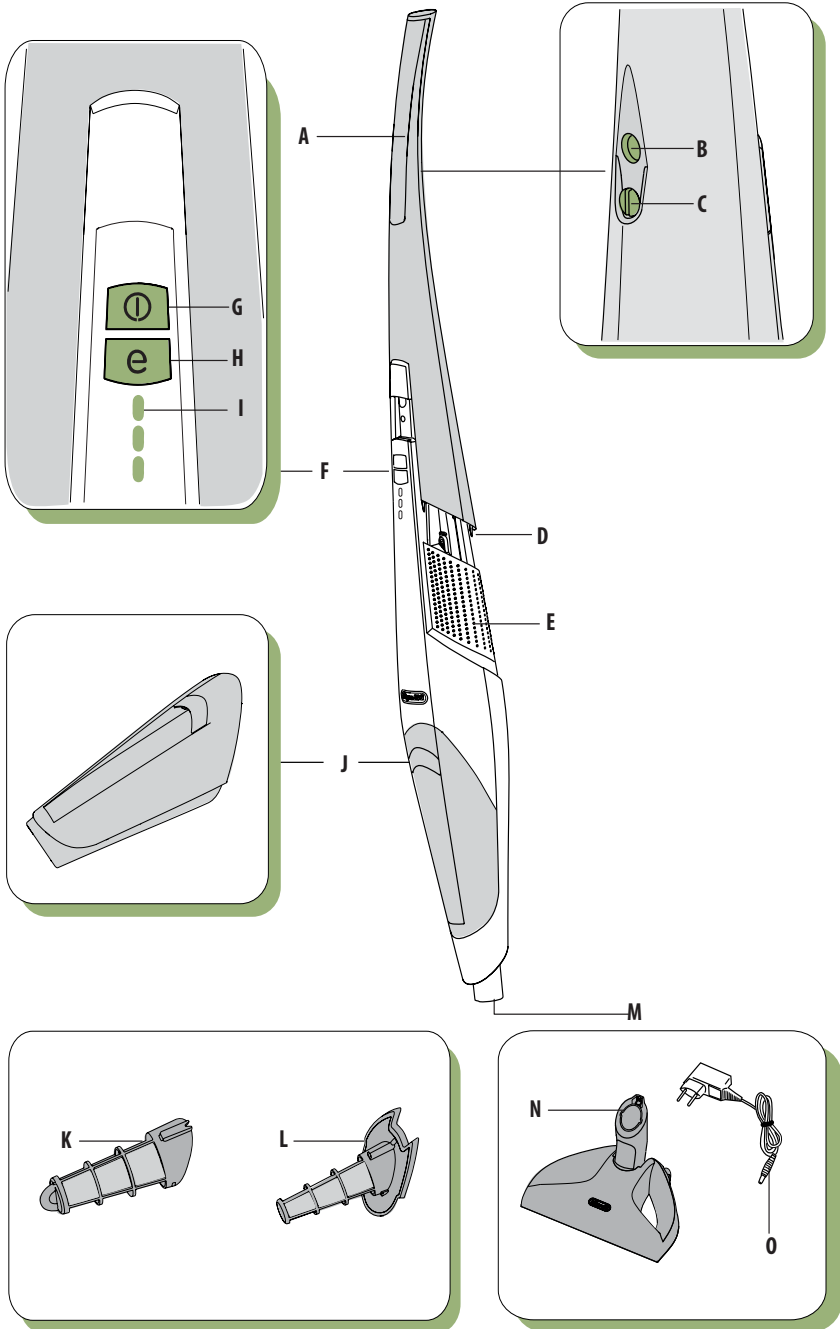
**DeLonghi**

دفرچه راهنمای فارسی

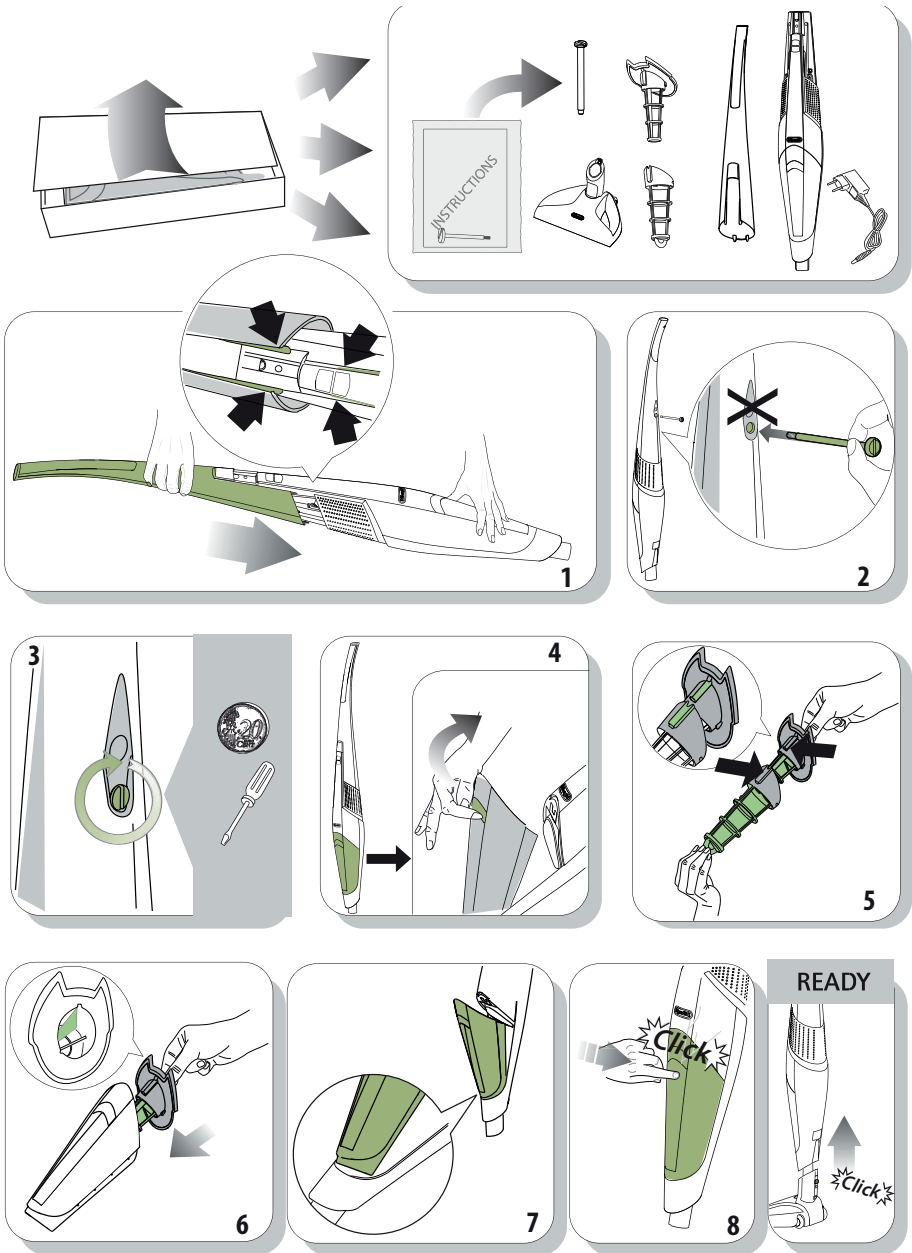


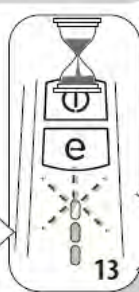
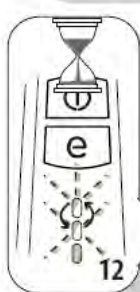
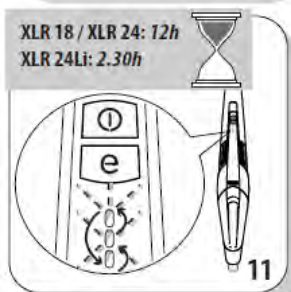
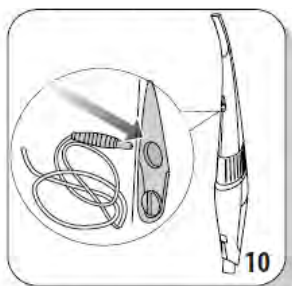
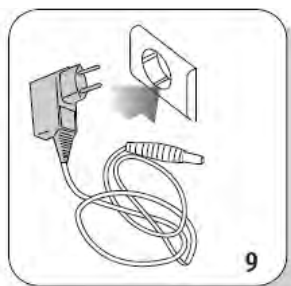
XLR 18

**XLR 24 Li/XLR 24/ XLR 18** جارو شارژی مدل‌های

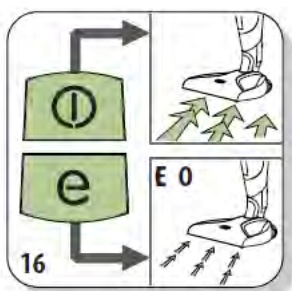
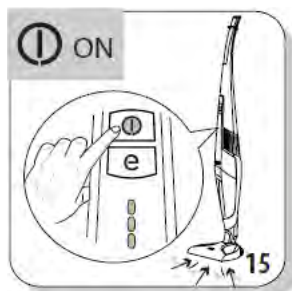


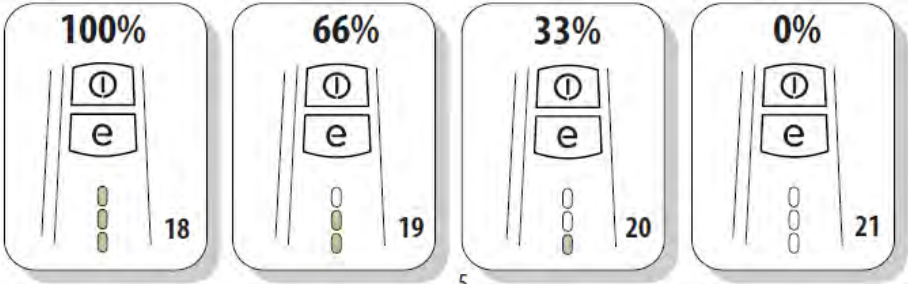
# آماده کردن دستگاه



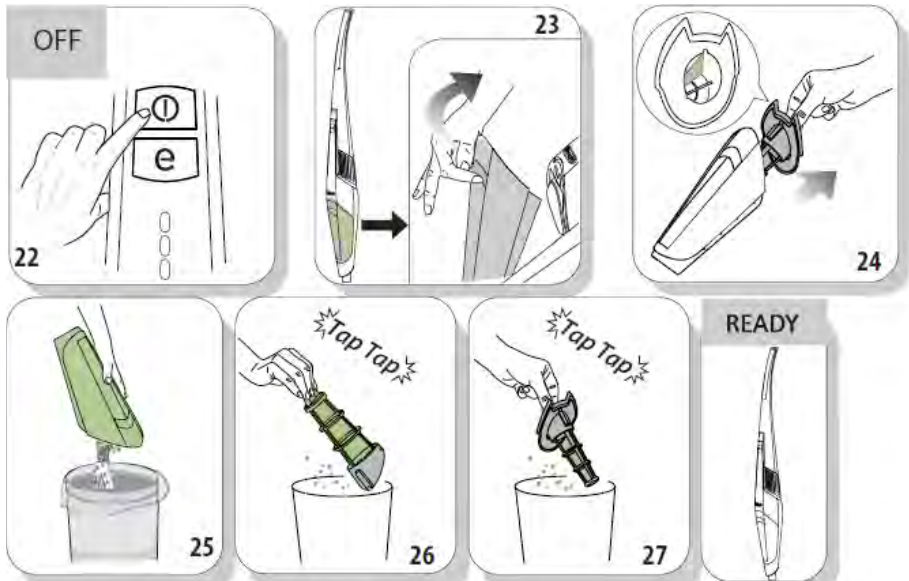


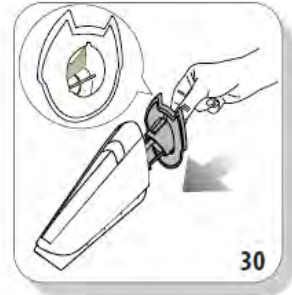
روش استفاده



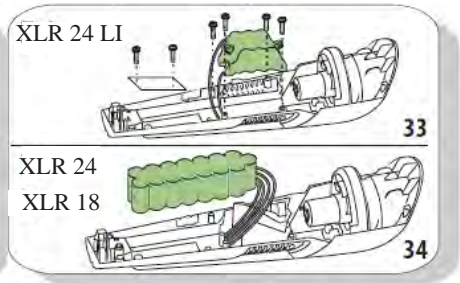
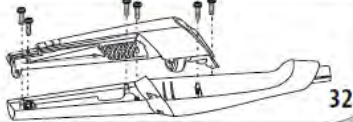
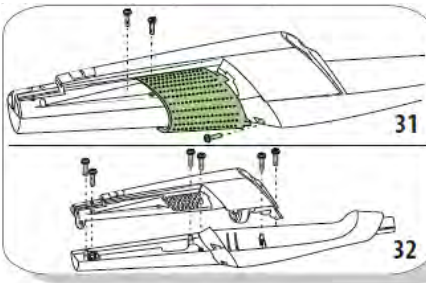


تخلیه خا کروبه





### بیرون آوردن باتری



### هشدارهای مهم ایمنی

- این دستگاه برای استفاده افرادی (شامل کودکان) که دچار ناتوانی جسمی، حسی یا روانی اند؛ یا تجربه و دانش کافی ندارند، در نظر گرفته نشده است. مگر این که دستورالعمل‌های استفاده از دستگاه به آنان آموزش داده شده باشد و بر کار آنان نظارت شود. مراقب باشید که کودکان با دستگاه بازی نکنند.
- فیلترها را به طور منظم بررسی کنید و در صورت لزوم آنها را تعویض نمایید.

- این دفترچه را به دقت بخوانید. از دستگاه باید فقط برای تمیزکاری در منزل، طبق این دستورالعملها و با ابزارهای ارائه شده استفاده کرد. تولید کننده مسئولیتی در قبال آسیبهای ناشی از استفاده نادرست از دستگاه، مثل جارو کردن خرده سنگ، خاکستر و غیره برعهده نمی‌گیرد.



- مهم!
- پیش از راه‌اندازی دستگاه، مطمئن شوید که فیلترها در جایشان هستند.

- هنگامی که دستگاه روشن است؛ دهانه‌ی مکش را از چشم، بینی و گوشها دور نگه دارید.
- هیچگاه کبریت یا ته‌سیگارهای روشن را جارو نکنید.
- هیچگاه دستگاه یا شارژر باتری را در آب یا مایعات دیگر فرو نبرید. نگذارید آب روی دستگاه یا شارژر پاشیده شود.
- این یک دستگاه خانگی است و برای استفاده در موارد زیر در نظر گرفته نشده است:  
غذای خوری کارکنان مغازه‌ها، ادارات و دیگر محلهای کاری؛ در خانه‌باغها، هتلها و متلها، و

- مکانهای اقامتی مشابه.
- حق تغییر در طراحی و ویژگیهای دستگاه و ابزارهای آن بدون اطلاع قبلی، برای سازنده محفوظ است.
- برای حفظ کارایی دستگاه و پیشگیری از نامعتبر شدن ضمانتنامه‌ی آن، از قطعات یدکی و ابزارهای اصلی استفاده کنید.



لطفا توجه کنید:

برای پرهیز از آسیب رساندن به موتور، هیچگاه دستگاه را بدون فیلترها به کار نیندازید.

## روش استفاده

### شارژ کردن باتریها

مهم: تنها از شارژر اصلی ارایه شده با دستگاه استفاده کنید. در دماهای کمتر از صفر درجه و بیشتر از ۴۰ درجه‌ی سانتیگراد از دستگاه استفاده نکنید.

است دوشاخه را از پریز جدا کنید. پس از شارژ کامل، می‌توان دستگاه را در حالت توربو، بسته به مدل آن، بر اساس زمانهای زیر به کار انداخت:

مدل	مکش سریع	مصرف بهینه انرژی
XLR18	۲۰ دقیقه	۳۰ دقیقه
XLR24	۳۰ دقیقه	۵۰ دقیقه
XLR24Li*	۲۲ دقیقه	۳۵ دقیقه



لطفا توجه کنید:

پیش از استفاده از دستگاه برای نخستین بار، بر اساس مدل دستگاه، باتری میباید بر طبق مدت زمانهای زیر شارژ شود:

XLR24 و XLR18: ۱۲ ساعت

XLR 24. li : ۲:۳۰ ساعت

\* این مدل دارای یک عملکرد شارژ سریع است که امکان ۵ دقیقه کار با دستگاه را با نیم ساعت شارژ کردن فراهم می‌سازد.

در حین شارژ شدن نمیتوان از دستگاه استفاده کرد.

در پایان چرخه‌ی شارژ، هر سه چراغ LED روشن می‌شوند. هنگامی که باتری کاملا خالی شده باشد؛ چراغها چشمک می‌زنند و دستگاه کار نمیکند. بهتر است پس از هربار تمیزکاری، دستگاه را شارژ کنید تا همیشه آماده‌ی استفاده باشد. دستگاه را می‌توان با ایمنی کامل، به طور مداوم در حال شارژ شدن رها کرد. اگر مدتی طولانی در خانه نیستید(مثلا در تعطیلات)، بهتر



## دورانداختن دستگاه



مطابق با حکم شماره 2009/96 اتحادیه‌ی اروپا، دستگاه را نباید با دیگر زباله‌های خانگی دورانداخت. در پایان عمر دستگاه می‌بایستی آن را به مرکز مجاز تفکیک و بازیافت زباله‌ها تحویل دهید.

اگر میخواهید دستگاه را دور بیندازید؛ باتری را بیرون آورید؛ هیچگاه باتری را با دیگر زباله‌های خانگی دور نیندازید. آن را به محل‌های ویژه‌ی بازیافت تحویل دهید.

## تعویض باتریها

پس از مستهلک شدن باتریها، در یک مرکز مجاز خدمات پس از فروش آنها را تعویض کنید. از باتریهای متفرقه استفاده نکنید.

## توصیف اجزای دستگاه:

### لوازم جانبی

N. برس  
O. شارژر باتری

A. دستگیره

B. سوکت رابط شارژر باتری

C. پیچ قفل

D. هدایتگرهای دستگیره

E. شبکه‌ی هوای خروجی

F. صفحه‌ی کنترل

G. دکمه‌ی روشن/خاموش - مکش توربو

H. دکمه‌ی e (این دکمه را یک بار بزنید تا حالت صرفه‌جویی در مصرف انرژی فعال شود؛ دوباره بزنید تا غیر فعال شود).

I. چراغ شارژر باتری/ زمان کارکرد دستگاه

J. ظرف خاکروبه

K. فیلتر بیرونی

L. فیلتر ریز

M. دهانه‌ی مکش

## بیرون آوردن باتریها

برای این کار، با مرکز خدمات پس از فروش تماس بگیرید یا به روش زیر عمل کنید:

- پیش از بیرون آوردن باتریها، مطمئن شوید که کاملاً تخلیه شده‌اند.
- ظرف خاکروبه را جدا کنید (J)
- شبکه (شکل ۳۱ را ببینید) و بدنه (شکل ۳۲ را ببینید) را جدا کنید.
- مدل XLR24i: باتری را جدا کنید (شکل ۳۳) و آن را بیرون آورید.
- مدل XLR24-XLR18: باتری را از سیم قطع کنید و آن را بیرون آورید (شکل ۳۴ را ببینید).
- پیش از بیرون آوردن باتری، مطمئن شوید که دستگاه به شارژر نیست.



## خدمات پس از فروش رایگان از طریق پست در سراسر کشور



۱ با شماره تلفن ۲۳۲۸-۲۱۰ تماس گرفته و کالا را به مأمور پست تحویل دهید.

۲ کالای شما در مرکز ATD Service به طور رایگان تعمیر می‌شود.

۳ کالای تعمیر شده، از طریق پست در اسرع وقت در منزل شما خدمتتان تحویل می‌گردد.



☎ (۰۲۱) ۲۳۲۸

[www.atd-group.com](http://www.atd-group.com)





[www.delonghi.ir](http://www.delonghi.ir)

☎ ۰۲۱-۲۳۲۸