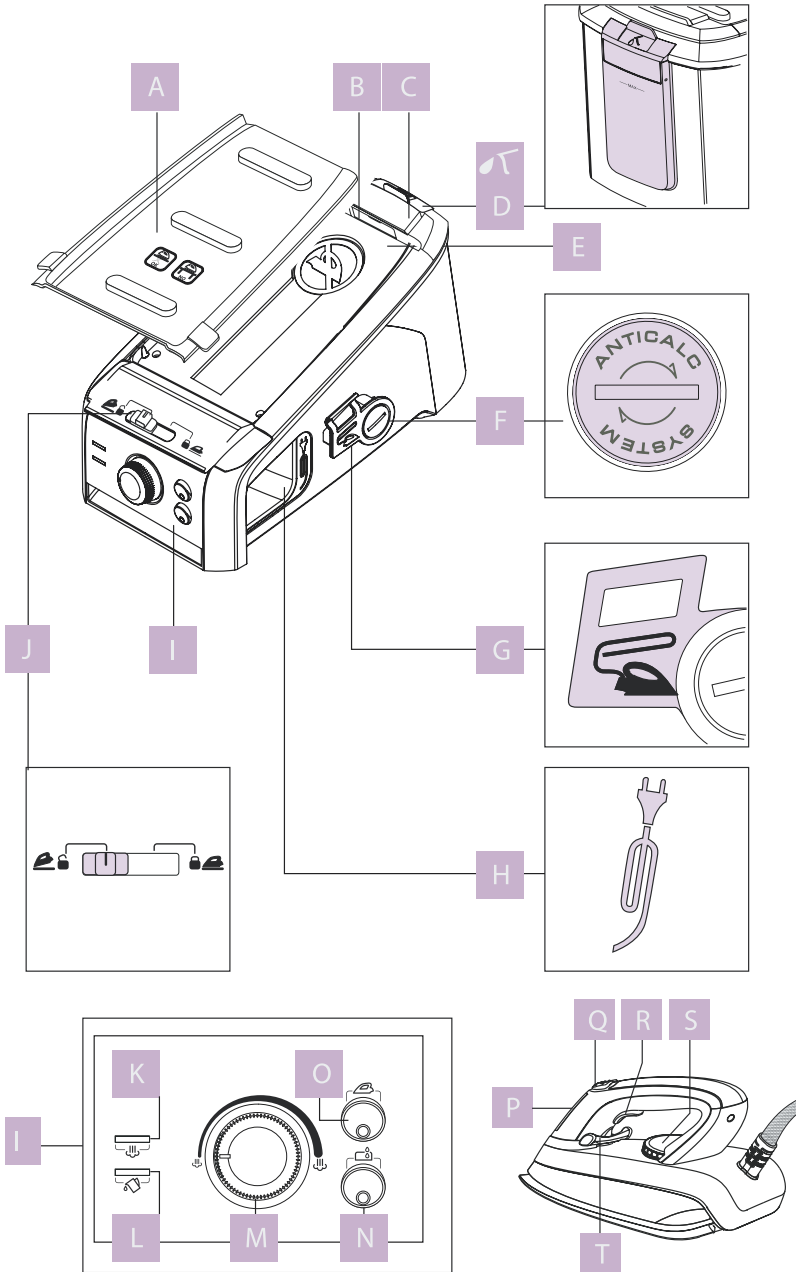


DeLonghi

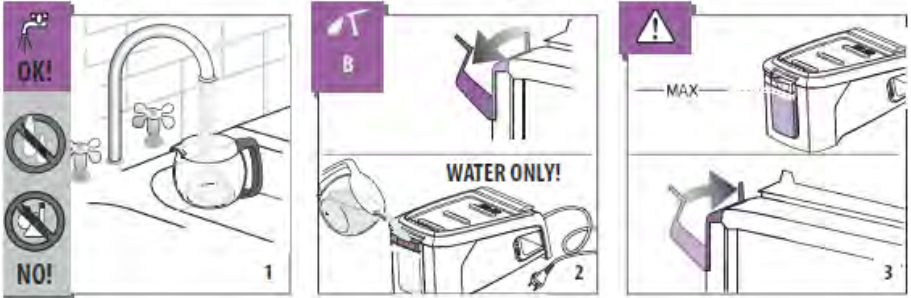
دفترچه راهنمای فارسی



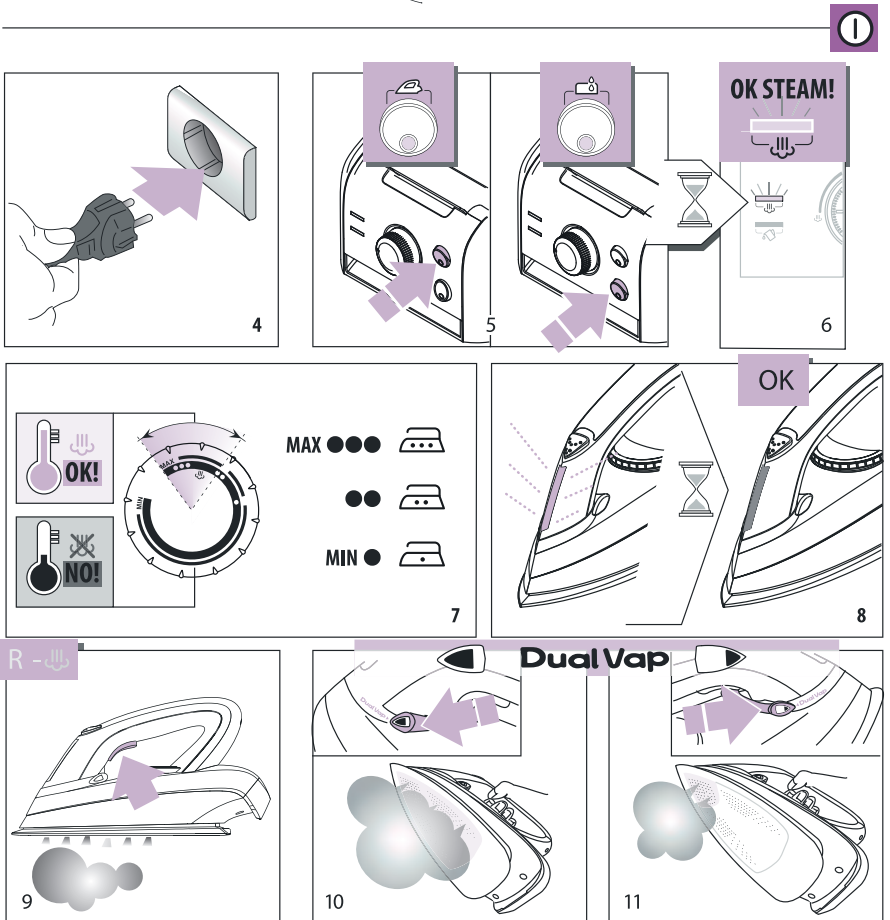
VVX 1570

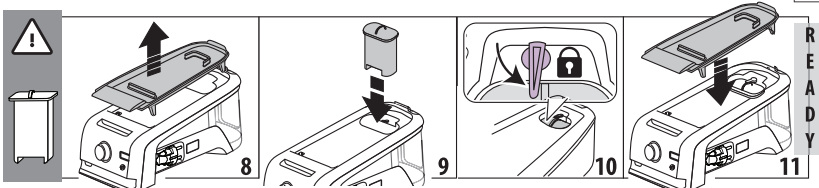
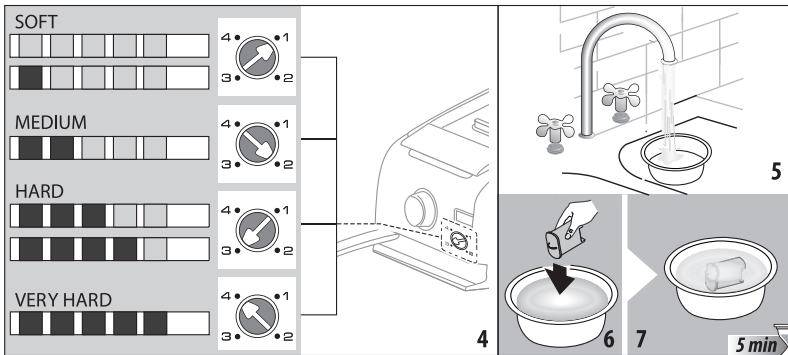
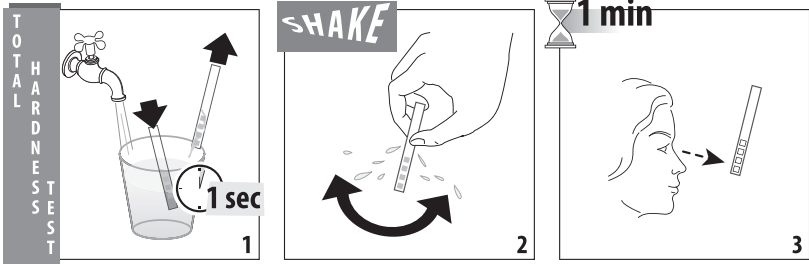
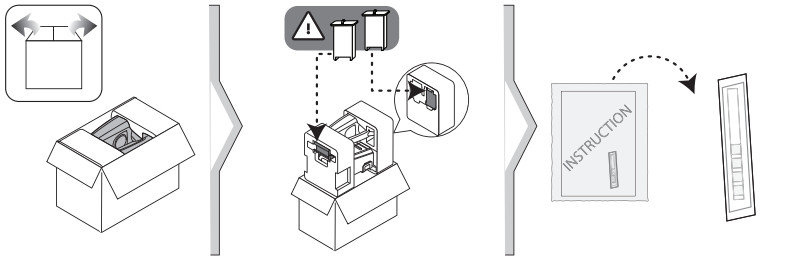


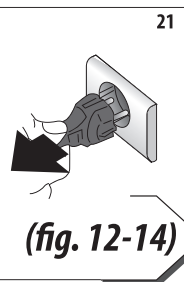
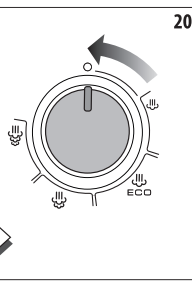
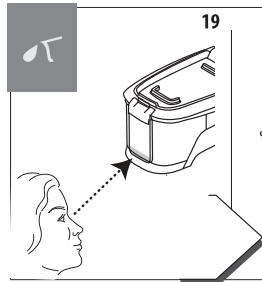
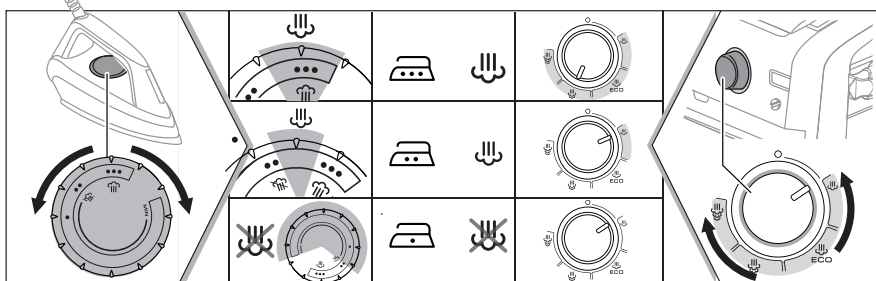
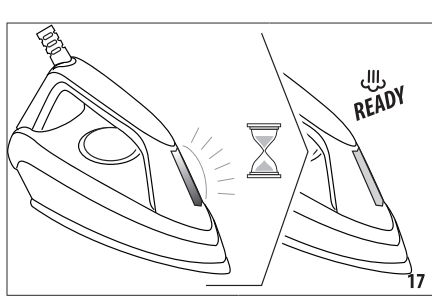
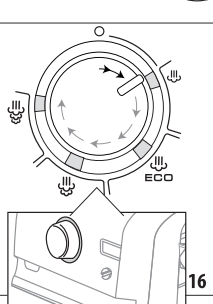
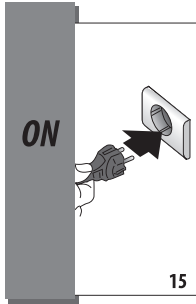
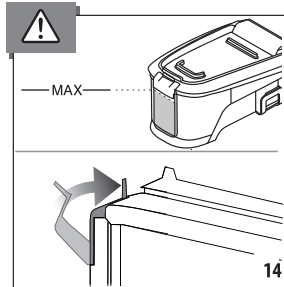
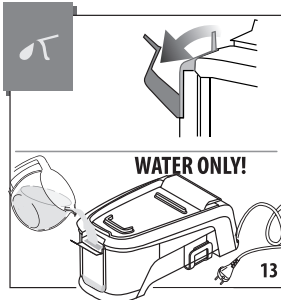
پُر کردن مخزن آب

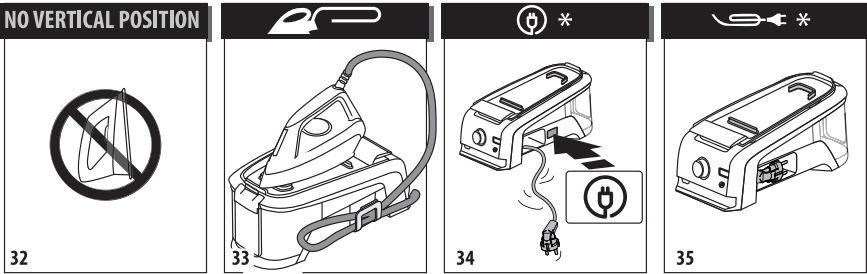
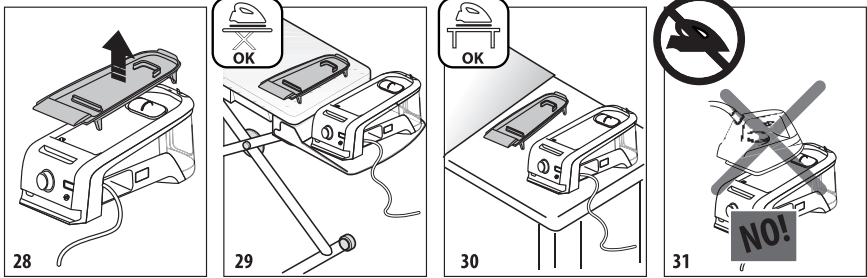
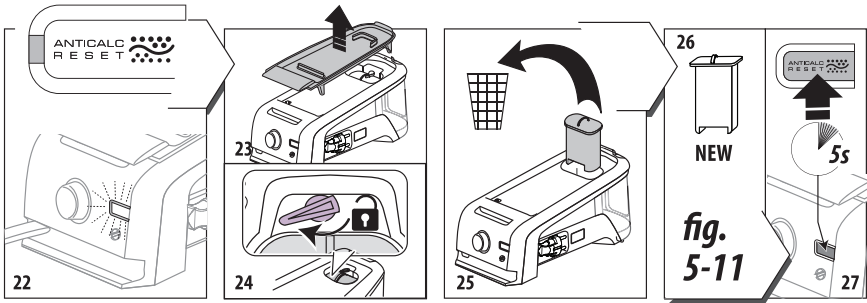


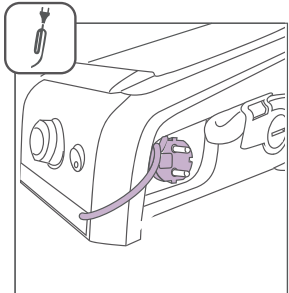
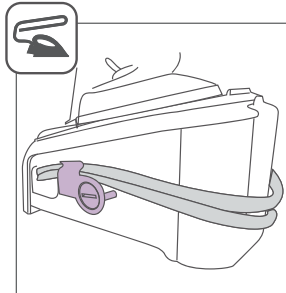
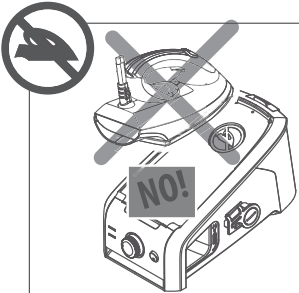
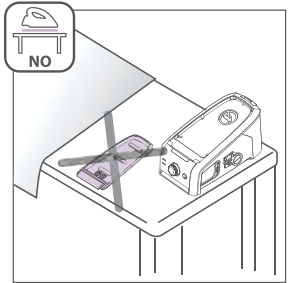
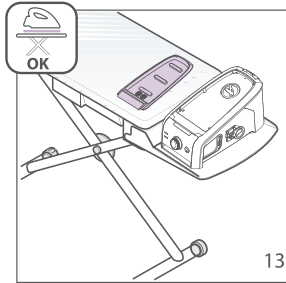
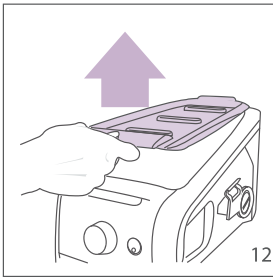
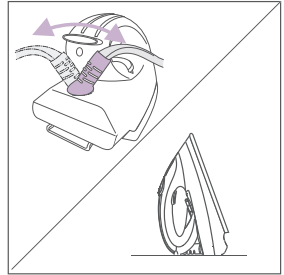
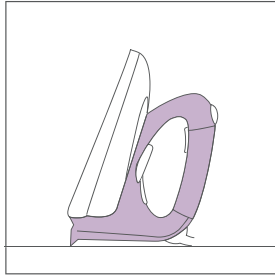
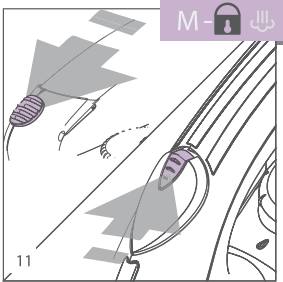
استفاده از دستگاه





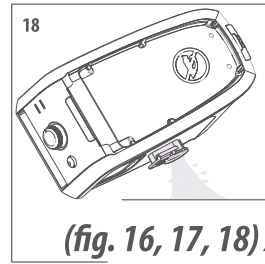
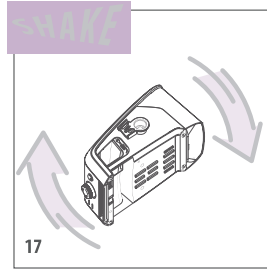
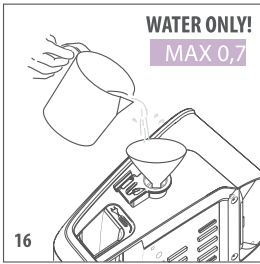
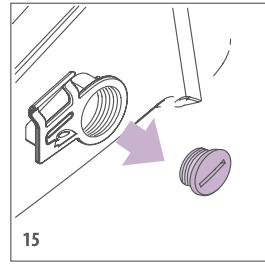
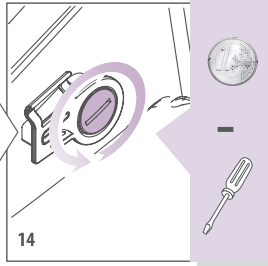






سیستم ضد رسوب

مطمئن شوید که دستگاه خاموش است؛ دوشاخه به برق نیست و دستگاه کاملاً سرد شده است.



Anticalc System

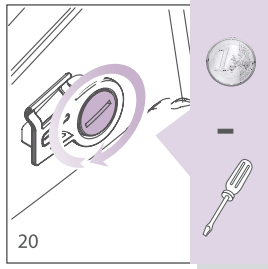
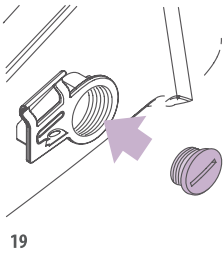


fig. 1-3



طبق تصاویر ۱ تا ۳ مخزن را پر کرده و دستگاه را روشن کنید.

توصیف اجزای دستگاه - هشدارهای مهم ایمنی


کوتاه به اتوکشی ادامه دهید.


• اگر در پرکردن مخزن آب تأخیر کنید، بویلر خنک می‌شود و دستگاه بخاری بیرون نمی‌دهد. زمانی که شما در این لحظه مخزن را دوباره پر کنید، عملکرد دستگاه به گونه‌ای خواهد بود که گویی شما به تازگی دستگاه را روشن کرده‌اید.

• هنگامی که چراغ نشانگر خالی بودن مخزن آب روشن می‌شود و پمپ به لرزش افتاده است؛ نباید به اتوکشی بخار ادامه دهید. در غیر این صورت، این کار در دراز مدت، به قطعات داخلی دستگاه آسیب می‌رساند.

نشانه‌های به کار رفته در این دفترچه راهنما

هشدارهای مهم با این نشانه‌ها مشخص شده است. این نشانه‌ها را باید کاملاً در نظر داشت.

 **خطر:** نادیده گرفتن این هشدار ممکن است سبب زخمی شدن مرگبار در اثر برق گرفتگی شود. نادیده گرفتن این هشدار ممکن است سبب آسیب رساندن به کاربر یا به دستگاه شود.

 **لطفاً توجه کنید:**

این نشانه، توصیه یا اطلاعات مهم برای کاربر را مشخص می‌سازد.

هشدارهای مهم ایمنی

 **خطر برق گرفتگی!**


این دستگاه برقی است و ممکن است سبب برق گرفتگی شود. بنابراین باید هشدارهای ایمنی زیر را در نظر داشته باشید:

- هیچگاه با دست‌های مرطوب دستگاه را لمس نکنید.
- اگر پاهایتان برهنه یا خیس است، هیچگاه از دستگاه استفاده نکنید.
- هیچگاه دستگاه را در آب فرو نبرید.
- برای خاموش کردن دستگاه، هیچگاه سیم برق یا خود دستگاه را نکشید.

توصیف اجزای دستگاه

- A. تکیه‌گاه جداشدنی اتو
- B. محفظه‌ی "حمل آیمن" اتو
- C. پایه‌ی مقاوم در برابر گرما
- D. مخزن آب
- E. قاب دستگاه
- F. سیستم پیشگیری از تشکیل رسوبات (شستشوی بویلر)
- G. قلاب برای لوله‌ی بخار/سیم
- H. محفظه‌ی سیم برق
- I. صفحه‌ی کنترل
- J. قفل/راهناده‌ی حمل آیمن

اجزای صفحه‌ی کنترل

- K. چراغ نشانگر "آماده بودن بخار"
- L. چراغ خالی بودن مخزن آب 
- M. عقربه‌ی تنظیم گر بخار
- N. دکمه‌ی روشن بودن بویلر با چراغ
- O. دکمه‌ی روشن بودن اتو با چراغ

اجزای اتو

- P. چراغ زمان مناسب اتوکشی
- Q. قفل بخاردهی مداوم
- R. دکمه‌ی بخار
- S. عقربه‌ی ترموستات
- T. انتجابگر بخار (بخاردهی از نوک یا تمام کفی)

مهم:

- هنگامی که آب درون مخزن تمام می‌شود؛ سر و صدای پمپ بیشتر می‌شود. این امر طبیعی است و نباید باعث نگرانی شود. با این حال، توصیه می‌شود که فوراً در مخزن آب بریزید.
- هنگامی که چراغ نشانگر خالی بودن مخزن آب روشن می‌شود، در کوتاهترین زمان ممکن باید مخزن را پر کنید. با این کار می‌توانید پس از وقفه‌ای


• مشخصات دستگاه یکی باشد. دستگاه را به پریز برقی با اتصال زمینی کافی و حداقل جریان ۱۰ آمپر وصل کنید.

خطر سوختگی!

- هیچگاه بخار را به سمت افراد یا حیوانات نگیرید.
- کاربر هرگز نباید دستگاه روشن را به حال خود رها کند.
- هنگام استفاده، بویلر را جابه‌جا نکنید.
- مهم: لوله‌ای که اتو را به بویلر متصل می‌سازد، ممکن است داغ شود.
- نگذارید کفِ داغ اتو با سیم برق تماس یابد.

مهم!

- پس از باز کردن بسته‌بندی، از سالم و کامل بودن دستگاه و اجزای آن مطمئن شوید. اگر تردید دارید، از دستگاه استفاده نکنید و با مرکز خدمات دلونگی تماس بگیرید.
- پوشش پلاستیکی را با دقت دور بیندازید، زیرا برای کودکان خطرناک است.
- این دستگاه برای استفاده‌ی افرادی (شامل کودکان) که دچار ناتوانی جسمی، حسی یا روانی اند؛ یا تجربه و دانش کافی ندارند، در نظر گرفته نشده است. مگر این که دستورالعمل‌های استفاده از دستگاه به آنان آموزش داده شده باشد و بر کار آنان نظارت شود. مراقب باشید که کودکان با دستگاه بازی نکنند.
- هیچگاه در آب درون مخزن، مواد لکه بر، مواد افزودنی، و روغن‌های معطر نریزید. این کار از ایمنی دستگاه می‌کاهد و به گونه‌ای جبران ناپذیر به بویلر آسیب می‌رساند. در این شرایط شما باید مجبور خواهید بود بویلر را تعویض کنید.

• هنگامی که تکیه‌گاه اتو جدا شده است؛ هیچگاه اتو را به بدنه‌ی دستگاه تکیه ندهید. 

- اگر دوشاخه به پریز برق نمی‌خورد؛ از تعمیرکاری ماهر بخواهید که پریز برق را با نوع مناسبی برایتان تعویض کند.
- برای پُر کردن مخزن دستگاه از آب، با کلید روشن/خاموش کردن، دستگاه را خاموش کنید و سپس دوشاخه را از برق بکشید. هیچگاه دستگاه را زیر شیر آب جاری پر نکنید.
- پیش از پُر کردن مخزن آب، دوشاخه را از برق بکشید.
- اگر سیم برق آسیب دیده است؛ برای پیشگیری از خطر، باید به وسیله تعمیرکاری ماهر یا مرکز مجاز خدمات پس از فروش تعویض گردد.
- استفاده از تعدیلگر (آداپتور)، پریزهای چند گانه و/ یا سیم رابط مجاز نیست. در صورت لزوم، تنها باید از آداپتورها، پریزهای چندگانه و سیم رابط‌هایی استفاده کرد که با مقررات و استانداردهای ایمنی جاری مطابق باشند. مراقب باشید که بیشتر از توان درج شده بر روی آداپتور از آن کار نکنید.
- ایمنی این دستگاه تنها هنگامی تضمین می‌شود که به درستی و مطابق با استانداردهای ایمنی الکتریکی روز، ارت شود. مطمئن شوید که این ضرورت مهم ایمنی رعایت شده است؛ اگر تردید دارید، از برق‌کاری ماهر بخواهید تا سیستم برق را به دقت بازرسی نماید. در صورت عدم رعایت این هشدار، سازنده هیچگونه مسئولیتی در قبال آسیب‌های ناشی از این مورد بر عهده نخواهد داشت.
- اگر می‌خواهید دستگاه را دور بیندازید؛ پس از کشیدن دوشاخه از برق، سیم برق را از نزدیکترین قسمت به بدنه، قطع کنید تا اتو بلا استفاده گردد.
- پیش از تمیزکاری یا سرویس دستگاه، دوشاخه را از برق بکشید.
- در صورت نقص عملکرد دستگاه، آن را خاموش کنید و به مرکز خدمات پس از فروش تحویل دهید.
- پیش از استفاده از دستگاه، ببینید که ولتاژ برق مصرفی با ولتاژ درج شده بر روی صفحه

موارد استفاده



هیچگاه تکیه‌گاه اتو را بر روی میزهای دیگر استفاده نکنید. حرارت ممکن است به سطح میز آسیب برساند.



تکیه‌گاه جداشدنی اتو را می‌توانید بر روی میز اتو استفاده کنید.



"حمل ایمن"

بعضی از مدل‌ها دارای سیستم قفل‌کننده‌ی اتو هنگام حمل هستند. وقتی اتو در حالت قفل قرار دارد، از اتو نباید به عنوان دستگیره‌ی حمل استفاده کرد. برای قفل کردن اتو به شکلی صحیح، نوک کفی را در محفظه (B) قرار دهید. اتو را روی پایه بگذارید و اهرم قفل‌کننده/رهاننده (J) را در وضعیت قفل قرار دهید.

برای آزاد کردن قفل، اهرم (J) را در وضعیت رهاننده قرار دهید و اتو را از روی محفظه بردارید. هنگام اتوکشی، اگر تکیه‌گاه از روی دستگاه جداشده باشد، می‌توانید نوک اتو را به پایه‌ی مقاوم در برابر گرما (C) بالای محفظه‌ی حمل ایمن (B) تکیه دهید.

وقتی اتو را روی تکیه‌گاه قرار می‌دهید، مطمئن شوید که کل دستگاه روی سطحی پایدار قرار دارد. هرگز اتو را به صورت عمودی روی پایه قرار ندهید.

• برای قرار دادن اتوی فقط از تکیه‌گاه استفاده کنید. اگر آسیب دیده است، فقط با نوع اصلی آن را تعویض نمایید.

• اگر دستگاه به زمین افتاده است، یا آسیب یا نشست قابل مشاهده دیده است (بویلر یا اتو)؛ از دستگاه استفاده نکنید و آن را به مرکز خدمات پس از فروش تحویل دهید.

• کل دستگاه باید روی سطحی صاف و کاملاً مقاوم در برابر حرارت بالا قرار گیرد.

• از این دستگاه منحصرأ باید در مواردی استفاده کرد که برای آن در نظر گرفته شده است. هرگونه استفاده‌ی دیگر، نامناسب و در نهایت خطرناک است.

• تولیدکننده مسئولیت آسیب‌های ناشی از کاربرد نادرست، نامناسب، یا غیرمسئولانه از این دستگاه یا تعمیرشدن آن به دست افراد غیرماهر را نخواهد پذیرفت.



مهم!

دستگاه با آب معمولی لوله‌کشی کار می‌کند. اگر سختی آب بسیار زیاد است؛ (سختی بیش از ۲۷) توصیه می‌شود که از ۵۰ درصد آب بدون املاح و ترکیب با ۵۰ درصد آب لوله‌کشی استفاده کنید. هیچگاه از آب بدون املاح به تنهایی استفاده نکنید.

هیچگاه از مواد شیمیایی یا پاک‌کننده‌ها (مثلاً مایعات معطر، اسانس‌ها، محلول‌های رسوب زدایی و...) استفاده نکنید.



هرگز از آب معدنی یا انواع دیگر آب (مانند آب باران، آب مخصوص باتری، دستگاه‌های تهویه هوا و غیره) در اتو استفاده نکنید.



مهم!

اگر از آب تصفیه شده استفاده می‌کنید، مطمئن شوید که PH آب تصفیه شده، خنثی است.

استفاده از دستگاه برای نخستین بار

برای اتوکشی دارند. لباس‌های زربافت و منجوق‌دار نیز باید پشت و رو اتو شوند تا برجستگی خود را حفظ کنند.

- لباس‌های سفید و روشن را از سمت رو و لباس‌های تیره را پشت و رو اتو کنید.
- هر بار که از اتو استفاده می‌کنید (از جمله اولین بار) یا اگر چندین دقیقه از عملکرد بخار استفاده نکرده‌اید، دکمه‌ی بخار دهی را دور از میز اتو چندین بار فشار دهید. یا این کار می‌تواند جمع شده در مجاری لوله تخلیه می‌شود.



شستشوی بویلر

پس از هر ۱۰ بار اتوکشی، به روش ذکر شده در قسمت "سیستم ضد رسوب" عمل کنید.



دور انداختن دستگاه

مطابق با رهنمود شماره 2002/96 اتحادیه اروپا، دستگاه را نباید همراه با دیگر زباله‌های خانگی دور انداخت. لطفاً آن را به مراکز تفکیک و بازیافت زباله تحویل دهید. دور انداختن مجزای لوازم برقی مستعمل از بروز پیشامدهای منفی به محیط زیست و سلامت که ناشی از دوراندازی نادرست لوازم برقی است جلوگیری کرده و استفاده‌ی مجدد از مواد اولیه که منجر به صرفه‌جویی در منابع و انرژی خواهد شد را فراهم می‌سازد. به عنوان یاد آوری بر لزوم دور انداختن لوازم برقی به طور جداگانه علامت ضربدر روی سطل زباله‌ی چرخ‌دار نشانه گذاری شده است.

در این حالت، بویلر (مخزن جوش آور) خالی است. هنگام پُر کردن بویلر برای نخستین بار، مدت زمان بیشتری طول می‌کشد تا بویلر گرم شود؛ زیرا هوای درون مخزن بویلر ابتدا باید تخلیه شود و آب جایگزین آن شود. در خلال فرایند پُر کردن/ گرمایش، شنیدن صدای پمپ دستگاه امری عادی است. همچنین دستگاه برای بار اول، در مقایسه با دفعات بعدی، زودتر آب را مصرف می‌کند.

- هنگام استفاده برای نخستین بار، دستگاه چند دقیقه دود یا بویی نامطبوع تولید می‌کند؛ این امر به دلیل گرمایش چسب‌های خشک شده به کار رفته برای درزگیری بویلر و اتواست. در این لحظه اتاق را تهویه کنید.

توصیه‌های اتوکشی

- شکل ظاهری و لطافت پارچه‌هایی مانند مخمل، پشمی، انواع دستکش و کیف و غیره را می‌توان با عبور دادن اتو از فاصله‌ی کم و استفاده از عملکرد خروج بخار لحظه‌ای احیا نمود.

- برای جلوگیری از خش افتادن کفی اتو از قرار دادن و اتوکشی روی زیپ‌ها، قلاب‌ها، حلقه‌ها و غیره خودداری کنید.

- قبل از اتوکشی ابتدا لباس‌هایی که قصد اتوکشی آنها را دارید جدا کرده و از لباس‌هایی که کمترین میزان دما را نیاز دارد استفاده کنید.

- برای اتوکشی لباس‌های ابریشم آنها را پشت و رو کرده و اتوکشی خشک کنید.

- لباس‌های پشمی، نخی و کتان را می‌توان از سمت رو یا پشت و رو اتوکشی بخار نمود. اگر از سمت رو اتوکشی می‌کنید برای جلوگیری از برق افتادگی می‌توان پارچه‌ای نازک روی آن قرار داد و اتوکشی کرد.

- لباس‌های آهار زده شده نیاز به رطوبت بیشتری

رفع عیب و نقص دستگاه

عیب	علت احتمالی	راه حل
دستگاه روشن نمی‌شود.	دستگاه به برق نیست.	مطمئن شوید که دستگاه به برق است. سپس دکمه‌های اتو و بویلر را بزنید.
بخار از زیر پایه‌ی دستگاه بیرون می‌آید.	سیستم ایمنی "فشار حداکثر" به کار افتاده است.	دستگاه را فوراً خاموش کنید و با مرکز خدمات دلونگی تماس بگیرید.
آب از منافذ زیر کفی اتو نشت می‌کند.	آب درون مجاری داخلی به حالت میعان درآمده است؛ زیرا بخار برای نخستین بار استفاده شده است یا مدتی است که از آن استفاده نشده است.	دکمه‌ی بخار را چندین بار دور از میز اتو فشار دهید. این کار، آب سرد را از مجاری داخلی خارج می‌کند.
عقربه‌ی ترموستات روی قسمت نشان داده شده در تصویر شماره‌ی ۷ قرار ندارد	عقربه‌ی ترموستات را طبق تصویر شماره‌ی ۷ تنظیم کنید	
سیستم اتوکشی بر روی سطحی ناپایدار و یا شیب داز قرار گرفته است.	سیستم را بر روی سطحی صاف و پایدار قرار دهید.	
مایعی قهوه‌ای رنگ از کفی اتو بیرون می‌آید.	مواد شیمیایی نرم کننده‌ی آب یا مواد افزودنی در مخزن آب یا بویلر ریخته شده است.	هیچگاه چنین موادی را در مخزن نریزید (نکات مهم در قسمت «آب مورد استفاده» را ببینید). کفی را با پارچه‌ی ای نم‌دار تمیز کنید.
هنگام روشن کردن دستگاه برای نخستین بار، دود از دستگاه خارج می‌شود.	هنگامی که برای نخستین بار دستگاه گرم می‌شود، مواد به کار رفته برای عایق‌بندی / روان سازی در داخل دستگاه تبخیر می‌شوند.	این امری عادی است و پس از چند بار استفاده، مشکل برطرف می‌شود.
دستگاه گاهی اوقات سروصدایی متناوب همراه با لرزش تولید می‌کند.	آب به درون بویلر پمپ می‌شود.	این امری کاملاً عادی است.
دستگاه سروصدایی مداوم همراه با لرزش تولید می‌کند.		دستگاه را از برق بکشید و با مرکز خدمات دلونگی تماس بگیرید.



خدمات پس از فروش رایگان از طریق پست در سراسر کشور



۱ با شماره تلفن ۲۳۲۸-۲۱۰ تماس گرفته و کالا را به مأمور پست تحویل دهید.

۲ کالای شما در مرکز ATD Service به طور رایگان تعمیر می‌شود.

۳ کالای تعمیر شده، از طریق پست در اسرع وقت در منزل شما خدمتتان تحویل می‌گردد.



☎ (۰۲۱) ۲۳۲۸

www.atd-group.com





www.delonghi.ir

☎ ۰۲۱-۲۳۲۸