

دفترچه راهنمای فارسی



LAURASTAR S6^a



LAURASTAR S7^a

LAURASTAR S6 model 765
LAURASTAR S7 model 775



خطر سوختگی!

پیش از باز کردن درپوش مخزن، بگذارید دستگاه حداقل دو ساعت و نیم خنک شود.

نکته!

دستورالعملهای ایمنی را بخوانید.

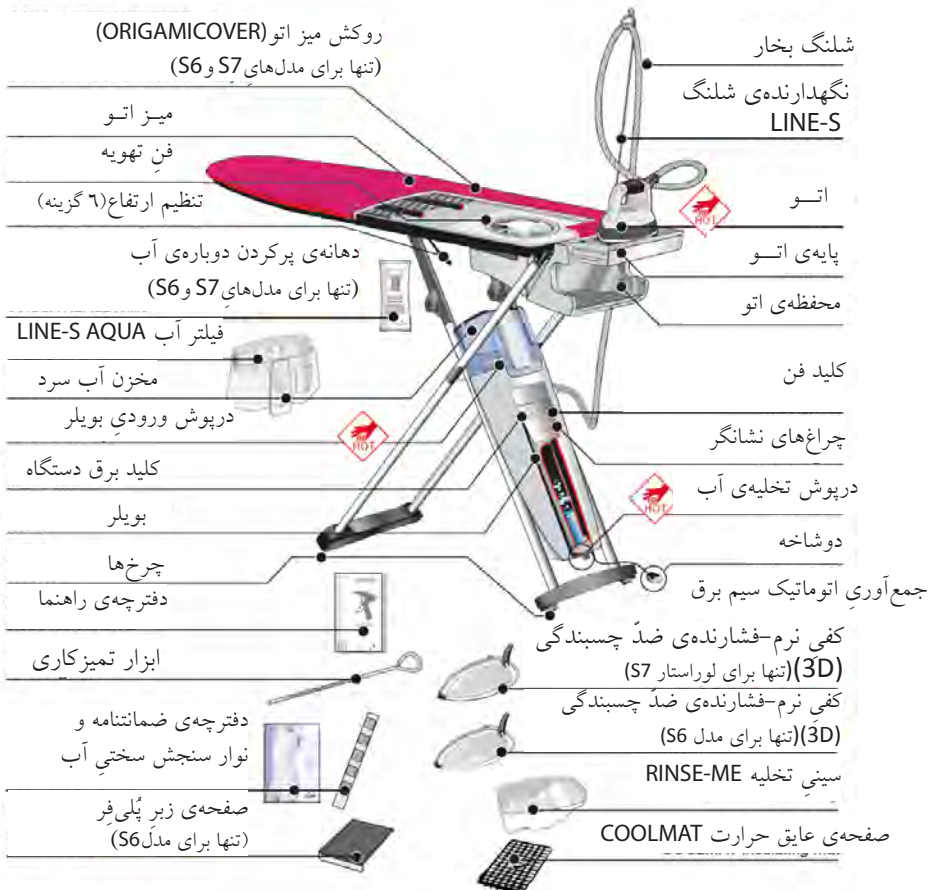
بابت خرید سامانه‌ی حرفه‌ای اتوکشی لاراستار به شما تبریک می‌گوییم و از این که به ما اعتماد کرده‌اید، سپاسگزاریم. لطفاً پیش از استفاده از دستگاه برای نخستین بار، به دقت تمام این دستورالعملها را بخوانید. دستگاه برای اتوکشی لباس و صرفاً برای استفاده در منزل در نظر گرفته شده است. از آنجا که همه‌ی دستگاه‌ها در کارخانه [قبل از توزیع در بازار] تست می‌شوند، ممکن است اندکی آب در دستگاه باقی مانده باشد.

به دلیل آن که دستگاه لاراستار شما بخار و حرارت تولید می‌کند، اغلب اجزای دستگاه در حین کار بسیار داغ می‌شوند و ممکن است سبب سوختگی شوند.

نکته: اجزایی که بسیار داغ می‌شوند، در دفترچه‌ی راهنما با این علامت مشخص شده‌اند.



توصیف اجزای دستگاه



نکته: دستورالعملهای ایمنی را بخوانید.



استقرار میز اتو

روکش میز را می‌توان در دمای ۳۰ درجه‌ی سانتی‌گراد شست. اما از خشک کردنِ دَوْرانی آن (در ماشین لباسشویی) بپرهیزید.

میز را مستقر کنید و روکش آن را تنظیم کنید.



نگهدارنده شلنگ را در جایش قرار دهید و محکم کنید.

بویلر را بشویید.



دفعات انجام آبکشی: پیش از استفاده برای اولین بار و هر ماه یک بار (یا هر ۱۰ بار استفاده از دستگاه).

چه نوع آبی باید استفاده کرد؟ دستگاه برای استفاده با آب لوله‌کشی طراحی شده است.

هیچگاه از آب معطر، آب باران، آب مقطر، آب املاح گرفته، آب دستگاه‌های رطوبت‌زدا و لباس خشک‌کن استفاده نکنید.



برای اطلاعات بیشتر به وب‌سایت WWW.LAURASTAR.COM رجوع نمایید.



تعیین میزان سختی آب

۱- نوار سنجش میزان سختی آب را به مدت ۱ ثانیه در آب قرار دهید.

۲- پس از یک دقیقه نوار را بررسی کنید.



آب غیر آشامیدنی



از دسترس کودکان دور
نگه دارید.



فیلتر آب AQUA را با دانه‌های مخصوص
پُر کنید.



ابتدا فیلتر را بیرون آورید. سپس اجزای فیلتر را جدا کنید و آن را از دانه‌های ویژه پر کنید و به ترتیب عکس مراحل گفته شده، مجدداً قطعات را سر هم کنید.



پر کردن مخزن آب سرد

برای اطلاعات بیشتر به بخش «نکات و
رهنمودها»ی این دفترچه رجوع کنید.

روشن کردن دستگاه و انتخاب دما



ارتفاع میز را تنظیم کنید.

اتو را بیرون آورید.

شلنگ بخار را در
نگهدارنده قرار دهید.



در حین کار با دستگاه، صدای پمپ را خواهید شنید. ممکن است صدای انبساط فلز را بشنوید و چراغ سبز به طور متناوب روشن می‌شود.



دوشاخه را به برق بزنید.
آیا ولتاژ برق مصرفی با دستگاه سازگار است؟



دستگاه را روشن کنید.
چراغ کلید روشن می‌شود.






حدوداً ۳ دقیقه صبر کنید تا...
به محض این که چراغ نشانگر نارنجی رنگ خاموش شود و چراغ سبزرنگ روشن شود، دستگاه آماده‌ی استفاده است.

هنگام استفاده از دستگاه، خاموش و روشن شدن متناوب چراغ نشانگر سبزرنگ، امری عادی است.



انتخاب دمای اتو
اتو پس از چند دقیقه به دمای مورد نیاز

● ● ● نرمال (کتان و لینن)  

● ● دمای کم (پارچه‌های مصنوعی پشم و ابریشم)؛ با کفی نرم- فشارنده اتوکشی نمایید. 

اتصال کفی نرم- فشارنده

- ۳- قبل از اتوکشی ۱ دقیقه صبر کنید.
- ۴- پس از استفاده کفی را جدا کنید.



تخلیه میعانات

پیش از اتوکشی، اتو را دور از پارچه بگیرید و دکمه‌ی بخار را ۲ یا ۳ بار بزنید. (بخش نکات و رهنمودهای این دفترچه را ببینید).

قطع اتوماتیک جریان برق دستگاه

پس از ۱۵ دقیقه عدم استفاده، دستگاه به طور اتوماتیک خاموش می‌شود. برای روشن کردن دوباره‌ی آن، دکمه‌ی برق دستگاه را فشار دهید.



تنها برای لاراستار S7:

- کفی فعال سه بعدی با هر حرکت دستگاه، ۲ عمل انجام می‌دهد:
 ۱. قسمت برجسته‌ی کفی، به طور مداوم پارچه را فشار می‌دهد و هرنوع چین و چروک ناشی از شستشو یا فرایند خشک‌شدن پارچه را می‌زداید.
 ۲. بخار به صورت یکنواخت در تمام سطح کفی پخش می‌شود و در تمام لیاف پارچه نفوذ می‌کند.

نخستین اتوی سبک و حرفه‌ای

کفی نازک و وجود مواد اولیه‌ی بسیار سبک‌وزن استفاده از دستگاه را آسان می‌سازند و نتایج بی‌نظیر به دست می‌دهند.

بخاردهی اتوماتیک:

با فناوری جدید و انحصاری کلیک CLiiCK™، بدون نیاز به فشردن دکمه، بخار تولید می‌شود. هنگامی که اتو به سمت جلو حرکت می‌کند، بخار تولید می‌شود و هنگامی که اتو متوقف می‌شود یا به سمت عقب می‌رود، بخاردهی قطع می‌شود. این عملکرد با حرکت مختصر دسته‌ی اتو به کار می‌افتد.

انتخاب جریان هوای سنگین

عملکرد مکش میز: لباس را روی میز اتو نگه می‌دارد. (دو گزینه‌ی حداکثر و حداقل) برای اتوکشی عالی پارچه‌های پلیسه‌دار.



عملکرد دمش میز: لباس را راحت می‌توان روی میز اتو قرار داد و پارچه‌ها چروک نمی‌شوند. ردی روی خط اتصال پارچه‌ی لباس‌ها به جا نمی‌گذارد.

پرکردن یا پرکردن مجدد

وقتی علامت صوتی (بیپ) شنیده می‌شود و چراغ نشانگر قرمز رنگ چشمک می‌زند، مخزن آب را از آب سرد پر کنید. می‌توان بدون خاموش کردن دستگاه، مخزن آب سرد آن را بیرون آورد و پر نمود.

خطر: هیچگاه درپوش ورودی بویلر را باز نکنید.



نکته: دستگاه را باید در حالت عمودی یا افقی نگهداری نمود نه بر روی کناره‌اش.

- پیش از کنار گذاشتن دستگاه، مطمئن شوید که میعانات زیر روکش میز اتو خشک شده باشند.
- احتیاط: اگر دستگاه در حالت افقی نگهداری می‌شود؛ آب درون مخزن را باید تخلیه کرد.



دستگاه را خاموش کنید و دوشاخه را از برق بکشید.



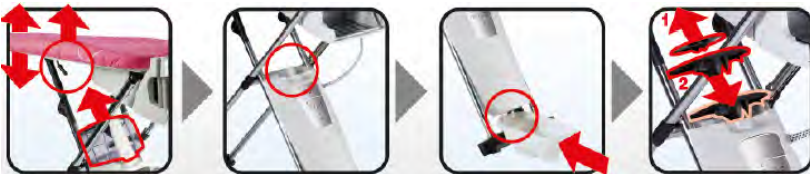
- کفی نرم-فشارنده‌ی که کمی گرم است را جدا و آن را تمیز کنید.
- نگهدارنده‌ی شلنگ را بیرون بکشید و کنار بگذارید.
- اتوی گرم را در محفظه‌اش قرار دهید و درپوش محفظه‌ی نگهداری را ببندید.
- هنگامی که میز در بیشترین ارتفاع تنظیم شده باشد؛ راحت‌تر می‌توان آن را تاه و جمع کرد.



پیش از استفاده از دستگاه و هنگامی که دستگاه خاموش است و دوشاخه به برق نیست، بویلر را بشویید.

خطر: اگر آب درون بویلر تحت فشار باشد، خطر سوختگی وجود دارد. اگر پس از استفاده، بویلر را می‌شوید، باید دستگاه را خاموش کنید. دوشاخه را از برق بکشید و پیش از باز کردن دهانه و درپوش تخلیه، باید حداقل ۲ ساعت و نیم صبر کنید. هنگام باز کردن درپوش، فاصله‌ی ایمنی را رعایت کنید.

هشدار: آب ممکن است بیرون پاشد؛ زیرا اندازه‌های ظرفیت کف اتاق را بیوشانید. هیچگاه از رسوب‌زدا یا محصولات شیمیایی دیگر استفاده نکنید.



- میز را در بیشترین ارتفاع تنظیم کنید و مخزن آب سرد را بیرون آورید.
- درپوش بویلر را بچرخانید و باز کنید.
- سینی چکه را در زیر دهانه‌ی تخلیه قرار دهید و درپوش تخلیه را بردارید.
- درپوش کوچک را بردارید و درپوش بزرگ (قیف) را روی ورودی بویلر قرار دهید.



- فیلتر آب را بیرون آورید و مخزن را از بالا و تا علامت حداکثر پر از آب داغ نمایید.
- مخزن را در جایش قرار دهید و بگذارید آب جریان یابد.
- مخزن آب، درپوش بزرگ و سینی چکه را جدا کنید و دو درپوش را دوباره در جایشان قرار دهید.
- مخزن آب سرد همراه با فیلتر را پر کنید و دوباره در جایش قرار دهید.

خطر: دستگاه را خاموش کنید؛ دوشاخه را هشدار: از مواد رسوب‌زدا یا محصولات از برق بکشید. شیمیایی دیگر استفاده نکنید.

برای افزایش عمر مفید دستگاه، از دانه‌های فیلتر آکوا (GRANULES FILTER AQUA) استفاده کنید.

تعویض دانه‌های فیلتر

وقتی که دانه‌ها کاملاً به رنگ قهوه‌ای درآمدند، آنها را باید تعویض کرد.




بسته‌بندی دانه‌های صافی آکوا را ببینید.

مخزن آب سرد را تمیز کنید

(با دست یا در ماشین ظرف‌شویی بشویید).

بدنه‌ی دستگاه را تمیز کنید

با پارچه‌ای نرم و مرطوب تمیز کنید. از نفت یا بنزین استفاده نکنید. اندکی رنگ‌رفتگی و ناشی از فرسایش عادی دستگاه است.




منافذ بخار را تمیز کنید

هنگامی که منافذ بخار کفی اتو مسدود می‌شوند یا رسوب در آنها شکل می‌گیرد، منافذ را با وسیله‌ای مناسب تمیز کنید.



کفی اتو را تمیز کنید

برای تمیزکاری، از سطح زیر پُلی‌فر به روش دستورالعمل‌های دفترچه‌ی راهنما استفاده کنید (از فروشگاه یا مرکز خدمات پس از فروش لاراستار تهیه کنید).

لکه‌های چسبیده را می‌توان با سیم ظرف‌شویی تمیز کرد.

نکات و رهنمودها



قبل از اتوکشی یا پس از مکث‌های طولانی در اتوکشی، دکمه‌ی بخار را ۲ یا ۳ بار بزنید تا بخار متراکم با فشار بیرون آید. همیشه برای اتوکشی پارچه‌های مشکی، از کفی نرم-فشارنده استفاده کنید.

اتوکشی عمودی

لباس را آویزان کنید و افشانه‌های بخار را از بالا به پایین روی پارچه بپاشید.



برای اتوکشی پارچه‌هایی از جنس مرغوز(موی خرگوش یا بز)، یا پشم

اتوی بخار را از فاصله‌ای ۱۰ سانتی‌متری از بالای پارچه حرکت دهید. پارچه را بردارید و بتکانید تا خواب پارچه احیا شود.

پارچه‌هایی از جنس خاص(مخمل و مخمل کبریتی)

اتو را بدون زدن دکمه‌ی بخار، از فاصله‌ی ۲ یا ۳ سانتی‌متری از بالای پارچه حرکت دهید. سپس پارچه را با دست صاف کنید.



برای اتوکشی ابریشم

اتوی بخار؛ برای پارچه‌های تیره‌رنگ، توصیه می‌شود از کفی نرم-فشارنده استفاده کنید.

برای اتوکشی پارچه‌های خیلی ظریف

دما را کاهش دهید و با کفی نرم-فشارنده اتوکشی کنید.

از چه آبی باید استفاده کرد؟

دستگاه برای استفاده با آب لوله‌کشی طراحی شده است.

هیچگاه از آب معطر، آب باران، آب مقطر، آب املاح گرفته، آب دستگاه‌های رطوبت‌زدا/خشک‌کننده‌ی لباس استفاده نکنید.



چرخها برای حرکت آسان دستگاه

برای حرکت راحت، نوک میز اتو را بالا آورید.



چه وقت از عملکردِ دمش یا مکش استفاده کنیم؟

عملکرد دمش: پشت و روی پیراهن آستین کوتاه جیب‌دار، تاه دمپای شلوار، آستر و آستین‌های پیراهن آستین بلند، کمر دامن پلیسه‌دار، کراوات، پارچه‌ی رومیزی، مخمل

عملکرد مکند: یقه و سرآستین پیراهن آستین کوتاه جیب‌دار، بالازدگی دمپا و چین‌های شلوار، یقه و سرآستین پیراهن آستین بلند، چین‌های دامن، پارچه‌ی رومیزی، مخمل.

رفع عیب و نقص دستگاه

اگر علامت صوتی شنیده شد و چراغ نشانگر به رنگ قرمز درآمد:



- ممکن است آب درون مخزن آب سرد تمام شده باشد.
- ببینید که مخزن آب سرد درست جا رفته باشد.

از کفی اتو آب چکه می‌کند:



- آیا مخزن با آب شده است؟
- پس از وقفه‌ای طولانی در اتوکشی، آیا میعانات بخار در اتو شکل گرفته است؟
- آیا چراغ سبزرنگ روشن و چراغ نارنجی رنگ خاموش است؟
- آیا کفی نرم-فشارنده را متصل کرده‌اید؟
- آیا از آب توصیه شده استفاده شده است؟ (در صورتی که مشکل حل نشد؛ با مرکز مجاز خدمات پس از فروش تماس بگیرید.)

بخار تولید نمی‌شود:



(در حالت اتوماتیک، اگر اتو در حالت عمودی باشد یا به عقب حرکت کند؛ بخار تولید نمی‌شود)

- آیا مخزن آب سرد، آب دارد؟
- آیا دستگاه روشن است؟

روکش میز اتو در حالت عمودی خیس است:



- این حالت پس از استفاده ممکن است پیش بیاید. پیش از کنار نهادن دستگاه، ببینید که میعانات ناشی از بخار در زیر روکش میز اتو شکل نگرفته باشد. بگذارید میز خشک شود. سپس آن را کنار بگذارید.

وقتی دستگاه روشن است صدای اصطکاک فلز شنیده می‌شود:

- امری عادی است.



چراغ نشانگر سبزرنگ در حین کار با دستگاه خاموش و روشن می‌شود:

- امری عادی است.



هنگام تحویل دستگاه به مرکز مجاز خدمات پس از فروش لاراستار:

۱. دستگاه را خاموش کنید و دوشاخه را از برق بکشید.

۲. به شماره سریال روی دستگاه (پشت بویلر) توجه نمایید.

۳. فاکتور خرید و برگه‌ی ضمانتنامه را آماده کنید.

۴. با مرکز خدمات پس از فروش تماس بگیرید.



این دفترچه را نزد خود نگه دارید تا افرادی که در آینده از دستگاه استفاده می‌کنند، به آن رجوع کنند.

نکته: نادیده گرفتن مطالب این دفترچه و دستورالعمل‌های ایمنی، ممکن است خطرناک باشد. در صورت عدم رعایت این دستورالعمل‌های ایمنی، تولیدکننده هیچگونه مسئولیتی در قبال آسیب‌های وارده به افراد و اموال برعهده نمی‌گیرد.



خطر:

- درپوش(های) بویلر را دوباره ببندید.
- دوشاخه‌ی این دستگاه را تنها به پریز برقی بزیند که اتصال زمینی(ارت) داشته باشد. در شرایط اضطراری دوشاخه باید به راحتی در دسترس باشد.

مهم:

هیچگاه از سیم‌سیار، آداپتور چندمنظوره، یا هر نوع وسیله‌ی مشابه استفاده نکنید. دوشاخه را مستقیماً به پریز برق بزیند.
- سیم برق و دوشاخه را خیس نکنید و با دستهای خیس، سیم و دوشاخه را لمس نکنید؛ برای پرهیز از خطر برق‌گرفتگی، بدنه‌ی سیم برق را از پریز نکشید؛ خود دوشاخه را محکم بگیرید و بکشید.
- اگر سیم برق یا شلنگ بخار دستگاه معیوب است، از آن استفاده نکنید. برای پرهیز از برق‌گرفتگی، دستگاه را باز نکنید و قطعات آن را جدا نکنید. برای تعمیر با مرکز مجاز خدمات پس از فروش تماس بگیرید.
- اگر دستگاه شکسته و به زمین افتاده است، از آن استفاده نکنید.

- اتو و سیم برق را در حین استفاده یا در حال خشک شدن از دسترس کودکان زیر ۸ سال دور نگه دارید.

- دستگاه را باز نکنید و سعی نکنید خودتان آن را تعمیر کنید. **خطر برق‌گرفتگی!**
- تنها زمانی منافذ بخار کفی اتو را سرویس

- در شرایط اضطراری، فوراً دوشاخه را از برق بکشید.

- از آنجا که کفی اتو و افشانه‌ی بخار بسیار داغ‌اند، بخار را به سمت بدن خودتان یا افراد دیگر یا حیوانات خانگی نگیرید. لباس‌های تتان را بخاردهی یا اتو نکنید. خطر سوختگی وجود دارد.

- این دستگاه برای استفاده‌ی کودکان یا افرادی که دچار ناتوانی جسمی، حسی یا ذهنی‌اند؛ یا تجربه و دانش کافی ندارند، در نظر گرفته نشده است. مگر این که افرادی که مسئول ایمنی آنها هستند بر کارشان نظارت کنند. این دستگاه برای استفاده‌ی کودکان زیر ۸ سال مناسب نیست. مگر این که بر کار آنان نظارت شود یا به آنها آموزش داده شده باشد. مراقب کودکان باشید تا با دستگاه بازی نکنند.

- تنها زمانی دستگاه را تمیز کنید که خنک شده باشد. بهتر است پیش از استفاده این کار را انجام دهید. هیچگاه در هنگام استفاده، درپوش ورودی بویلر را باز نکنید. پیش از باز کردن، دوشاخه را از برق بکشید و بگذارید دستگاه حداقل دو ساعت و نیم خنک شود. با دقت درپوش را باز کنید؛ پس از چند دور چرخاندن درپوش، بخار باقیمانده‌ی تحت فشار بیرون می‌آید. **خطر سوختگی!**

مرطوب تمیز کنید. از حلال‌های شیمیایی (نفت و بنزین) استفاده نکنید

خطر:

پیش از روشن کردن دستگاه، مطمئن شوید که اتو روی پایه‌اش قرار داشته باشد. اتو را تنها روی پایه قرار دهید. آن را روی روکش میز، پارچه‌ها و غیره نگذارید؛ **خطر آتش‌سوزی!**



آب درون بویلر
غیر آشامیدنی!



از دسترس کودکان دور نگه دارید. لطفاً با زباله‌های خانگی دور بیندازید.

اطلاعات زیست محیطی و مقررات
مربوط به دورانداختن زباله‌ها:



کارتن بسته‌بندی دستگاه را برای استفاده در آینده (حمل و نقل، تعمیر دستگاه و غیره)، نزد خود نگه دارید. دستگاه مستعمل را با زباله‌های خانگی دور نیندازید. از مسئولان محلی یا شهرداری محل در مورد مکان‌های ویژه‌ی جمع‌آوری این نوع زباله‌ها پرس و جو کنید.

یا تمیز کنید که دستگاه خاموش و خنک شده باشد.

- پیش از تمیزکاری و سرویس دستگاه (برای مثال، منافذ کفی اتو)، دوشاخه را از برق بکشید و بگذارید خنک شود.

هشدار:

- هنگام جداکردن کفی نرم-فشارنده بسیار مراقب باشید؛ ممکن است داغ باشد. کفی داغ را روی سطحی مقاوم در برابر حرارت قرار دهید. **خطر سوختگی!**

- شلنگ بخار و سیم خم‌شو را طوری قرار دهید که دست و پای کسی به آنها گیر نکند. **نکته:**

- دانه‌های درون فیلتر آب غیرسمی‌اند. با این وجود، این دانه‌ها خوراکی نیستند. از دسترس کودکان دور نگه دارید.

خطر:

- هیچگاه دستگاه روشن را بدون نظارت رها نکنید.

نکته:

- خودتان دستگاه را تعمیر نکنید. از دستگاه تنها در منزل استفاده کنید. و اتوکشی منسوجات را بر اساس دستورالعمل‌های این دفترچه انجام دهید.

هشدار:

- نگذارید شلنگ بخار و سیم برق بین دو لبه‌ی تیز بمانند یا در معرض حرارت زیاد آسیب ببینند.

- دستگاه را بدون آب به کار نیندازید. - از فرورودن اشیاء در شیارهای دستگاه بپرهیزید. قطعات دستگاه را باز نکنید؛ در حالی که خیس است، آن را تمیز نکنید؛ و در آب فرو نبرید. اگر آب یا شیمی دیگر در دستگاه نفوذ کرد؛ بلافاصله دوشاخه را بکشید و با مرکز مجاز خدمات پس از فروش تماس بگیرید.

هشدار:

- بدنه‌ی دستگاه را با پارچه‌ای نرم و



مشخصات فنی

وزن کل: مدل‌های **LAURASTAR S6** و **LAURASTAR S7** حدود ۱۹ کیلوگرم

ابعاد سیستم: ۱۳۷×۴۲×۲۰ سانتی متر

ولتاژ: ۲۴۰-۲۲۰ ولت؛ فرکانس ۵۰/۶۰ هرتز

توان کل: ۲۲۰۰ وات

گنجایش مخزن آب سرد: ۱/۲ لیتر

ارتفاع میز (۶ سطح): ۱۰۲-۸۲ سانتی متر

فشار بخار: ۳/۵ بار

اعلام مطابقت با مقررات اتحادیه‌ی اروپا

The manufacturer LAURASTAR SA, Pra de Plan, CH-1618 Châtel-St-Denis herewith declares the conformity of the named steam iron with the following standards and directives:

- EC directives on electromagnetic compatibility 2004/108/EEC
- EC low voltage directive 2006/95/EEC EN 60335-1 EN 60335-2-3
- EN 50366 EN 62233 IEC 62233 EN 55014-1 EN 55014-2 EN 61000-3-2 EN 61000-3-3 EN 61000-6-2
- IEC 61000-3-2 IEC 61000-3-3 CISPR 14-1 CISPR 14-2
- EU directive on the restriction of the use of certain hazardous substances in electrical and electronic equipment 2011/65/EU

Route de Pra de Plan 18, P.O. Box 320, CH-1618 Châtel-St-Denis شرکت سویسی لوراستار به نشانی

به عنوان تولیدکننده، اعلام می‌دارد که این دستگاه‌ها **LAURASTAR S6^a** با استانداردها و **LAURASTAR S7^a** رهنمودهای زیر مطابقت دارد:

- رهنمود اتحادیه‌ی اروپا مربوط به استفاده از مواد خطرناک در تولید تجهیزات الکتریکی و الکترونیکی
- رهنمود اتحادیه‌ی اروپا مربوط به ولتاژ کم
- رهنمود اتحادیه‌ی اروپا مربوط به سازگاری با امواج الکترومغناطیسی



خدمات پس از فروش رایگان از طریق پست در سراسر کشور



با شماره تلفن: ۰۲۱-۲۳۲۸ تماس حاصل فرمایید.



واحد امور مشتریان توضیحات نحوه‌ی خدمات پستی را ارائه خواهند داد.



کالای خود را به مامور پست تحویل دهید.



کالای شما در خدمات پس از فروش مرکزی توسط تکنسین مجرب تعمیر خواهد شد.



کالای تعمیر شده، بازبینی و بسته بندی خواهد شد.



کالا در اسرع وقت توسط مامور پست درب منزل شما، تحویل داده خواهد شد.

