



LAURASTAR⁺



LAURASTAR LIFT

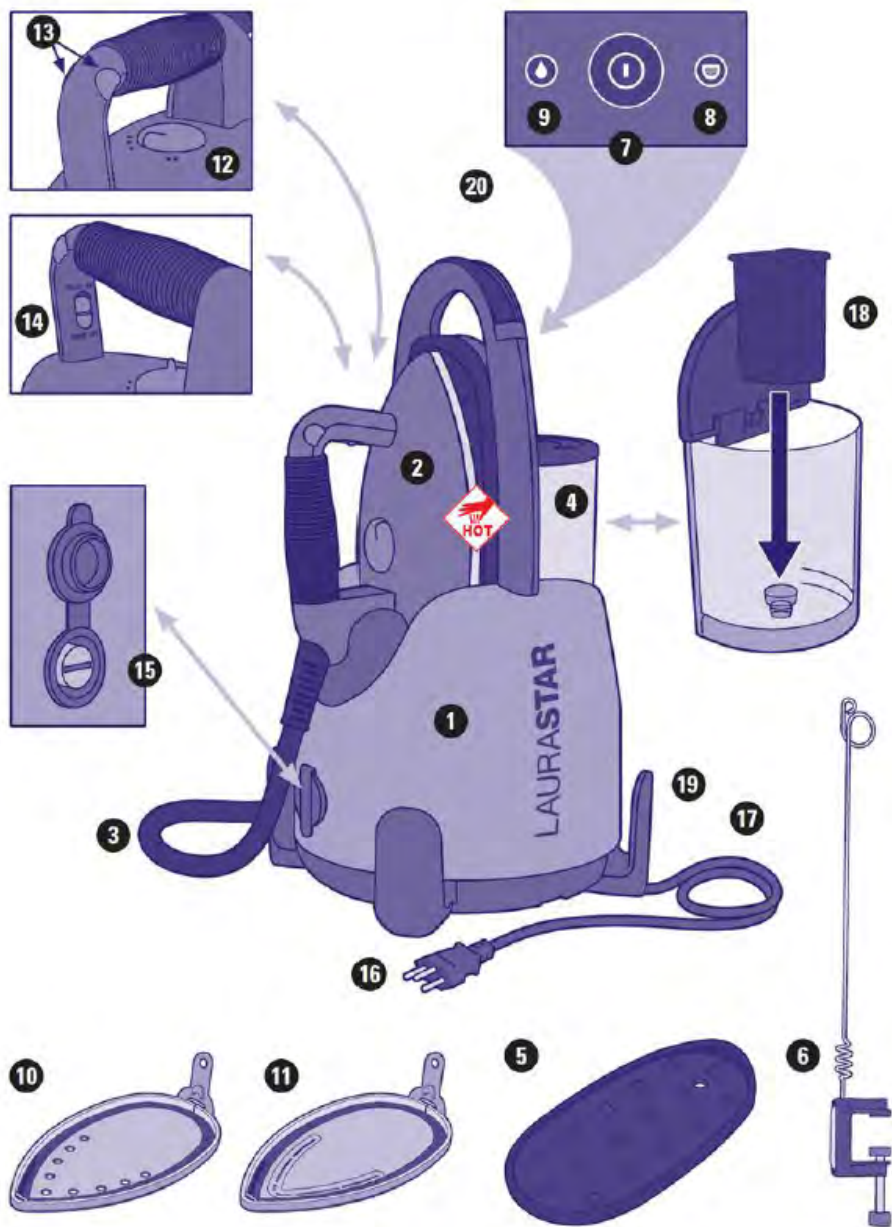
+ SWISS TECHNOLOGY | DESIGN

دفترچه راهنمای فارسی

راهنمای شروع به کار سریع

مهم: پیش از استفاده از دستگاه، این دفترچه‌ی راهنما را به طور کامل و با دقت بخوانید و برای رجوع به آن در آینده، نزد خود نگه دارید.





تبریک می‌گوییم!

شما دستگاه اتوی با کیفیت لاراستار را خریداری نموده‌اید که در آن طراحی و فناوری سوئیس با هم ترکیب شده‌اند. پیش از استفاده برای نخستین بار، این دفترچه‌ی راهنما و دستورالعمل‌های ایمنی را به‌دقت بخوانید و آن را برای مراجعات بعدی نزد خود نگه دارید.

هشدار: دستگاه لاراستار شما، بخار و حرارت تولید می‌کند. بیشتر قطعات دستگاه در هنگام کار داغ می‌شوند و ممکن است سبب سوختگی شوند.



نکته: اجزایی که بسیار داغ می‌شوند؛ در دفترچه‌ی راهنما با این علامت نشان داده شده‌اند.



فهرست مطالب:

دستورالعمل‌های ایمنی
نصب و نگهداری
راه‌اندازی
اتوکشی
پرکردن از آب
نگهداری و تعویض کارت‌ریج صافی‌ها
خدمات مشتریان
مشکلات و راه‌حلهای
اطلاعات فنی

توصیف اجزای دستگاه:

۱. مخزن مولد بخار
۲. اتو
۳. شلنگ بخار
۴. مخزن
۵. صفحه‌ی عایق
۶. نگه‌دارنده‌ی سیم برق (بجز مدل فرمز)
۷. کلید روشن/خاموش دارای چراغ نشانگر
۸. کلید تعویض کارت‌ریج صافی، دارای چراغ نشانگر
۹. چراغ نشانگر کمبود میزان آب
۱۰. کفی نرم-فشارنده
۱۱. کفی سه بعدی نرم-فشارنده
۱۲. ترموستات
۱۳. دکمه‌ی بخار
۱۴. دکمه‌ی روشن/خاموش کردن عملکرد بخار لحظه‌ای (pulse)



هشدار: تمامی دستورالعمل‌های ایمنی این دفترچه را به دقت بخوانید. نادیده‌گرفتن این دستورالعمل‌ها ممکن است سبب آسیب جسمی و مرگ؛ یا صدمه دیدن دستگاه شود.

۱۵. پیچ تخلیه
۱۶. دوشاخه
۱۷. سیم برق
۱۸. کارت‌ریج صافی
۱۹. سیستم جمع‌آوری اتوماتیک سیم
۲۰. دستگیره



دستورالعملهای ایمنی

- شود.
- دستگاه را از دسترس کودکان دور نگه دارید.
- این دستگاه برای استفاده‌ی کودکان یا افرادی که دچار ناتوانی جسمی، حسی یا ذهنی‌اند؛ یا تجربه و دانش کافی ندارند، در نظر گرفته نشده است. مگر این که افرادی که مسئول ایمنی آنها هستند؛ بر کارشان نظارت کنند. این دستگاه برای استفاده‌ی کودکان زیر 8 سال مناسب نیست. مگر این که بر کار آنان نظارت شود؛ یا آموزش داده شده باشند.



از دسترس کودکان دور نگه دارید.
مراقب باشید که کودکان با دستگاه بازی نکنند.

- همیشه دستگاه را روی سطحی صاف، پایدار و مقاوم در برابر حرارت قرار دهید. هیچگاه اتو را روی پوشش میز اتو یا لباسها قرار ندهید. برای پرهیز از خطر آتش‌سوزی، مطمئن شوید که دستگاه را روی پایه‌ی آن قرار داده‌اید.
- پس از استفاده از دستگاه، هنگام جداکردن و گذاشتن کفی نرم-فشارنده، احتیاط کنید. کفی داغ را روی پایه‌ی ضد حرارت اتو قرار دهید.
- تنها زمانی دستگاه را تمیز، تعمیر، و نگهداری نمایید که اتو خاموش و حداقل ۲ ساعت خنک شده باشد. نگذارید سیم برق با اجزای داغ دستگاه تماس پیدا کند. پیش از کنار نهادن دستگاه، بگذارید کاملاً خنک شود.
- آب آشامیدنی نیست.



آب از صافی گذشته را ننوشید. از دسترس کودکان دور نگه دارید.

دانه‌های زردآب‌پخته‌ی مواد معدنی درون کارتریج صافی را نخورید. کارتریج را می‌توان با زباله‌های خانگی دور انداخت.



هشدار!

- اگر سیم برق یا شلنگ بخار دستگاه معیوب است، یا دستگاه شکسته و به زمین افتاده است، از آن استفاده نکنید. برای پرهیز از برق‌گرفتگی، دستگاه را باز نکنید و قطعات آن را جدا نکنید.

- پیش از استفاده از دستگاه، این دستورالعملها را بخوانید.
- این دستگاه تنها برای استفاده‌ی خانگی در نظر گرفته شده است.
- از این دستگاه تنها در منزل و برای اتوکشی منسوجات، بر اساس این دفترچه‌ی راهنما استفاده کنید.
- در شرایط اضطراری، فوراً دوشاخه را از برق بکشید.



خطر!

- هیچگاه قطعات دستگاه را در آب یا مایعات دیگر فرو نبرید.
- دوشاخه‌ی این دستگاه را تنها به پریز برقی بزیند که اتصال زمینی (ارت) داشته باشد. توصیه می‌کنیم که از مدارشکنهای FI استفاده کنید.
- هیچگاه از سیم سیار، آداپتور چندمنظوره، یا هر نوع وسیله‌ی مشابه استفاده نکنید. در شرایط اضطراری، دوشاخه باید به راحتی در دسترس باشد.
- کفی اتو و افشانه‌ی بخار بسیار داغ‌اند. لباس‌هایی که پوشیده‌اید را اتوکشی یا بخاردهی نکنید.
- بخار عمودی را رو به افراد یا حیوانات خانگی نگیرید.
- این دستگاه حرارت تولید می‌کند؛ هنگام استفاده، دستها و بدنانتان را از کفی اتو و افشانه‌ی بخار دور نگه دارید؛ چرا که بسیار داغ می‌شوند. تماس با قطعات فلزی داغ، ممکن است سبب سوختگی شود. وقتی که اتو را به محل استقرارش برمی‌گردانید؛ احتیاط کنید.



هشدار!

- هیچگاه دستگاه روشن را بدون نظارت رها نکنید.
- پیش از زدن دوشاخه به پریز و کشیدن دوشاخه از برق، دستگاه باید خاموش باشد. پیش از پرکردن یا تخلیه‌ی آب دستگاه، بگذارید خنک

- سیم برق و شلنگ بخار را طوری قرار دهید که به دست و پا گیر نکنند و باعث افتادن نشوند.

- اطلاعات زیست محیطی و مقررات مربوط به دور انداختن زباله‌ها:

کارتن بسته‌بندی دستگاه را برای استفاده در آینده (حمل و نقل، سرویس کردن دستگاه و غیره)، نزد خود نگه دارید. دستگاه مستعمل را همراه با زباله‌های خانگی دور نیندازید. از مسئولان محلی یا شهرداری محل در مورد مکان‌های ویژه‌ی جمع‌آوری این نوع زباله‌ها پرس و جو کنید.

برای تعمیر با مرکز مجاز خدمات پس از فروش لاراستار تماس بگیرید. سرهم‌بندی نادرست قطعات دستگاه، ممکن است سبب برق‌گرفتگی شود.

- دستگاه را بدون آب به کار نیندازید.
- بدنه‌ی دستگاه را با دستمالی نرم و مرطوب تمیز کنید. از حلالها، نفت یا گازوییل استفاده نکنید.

- برای پرهیز از کشیدن بار اضافه از مدار برق، به صورت همزمان از دستگاهی که توان زیادی دارد، استفاده نکنید.

- هنگام کار با دستگاه، هیچگاه پیچ تخلیه را باز نکنید. پس از این که دستگاه کاملاً خنک شد، پیچ را با احتیاط باز کنید؛ بخار تحت فشار پس از یکی دو دور چرخاندن از آن بیرون می‌آید و خطر سوختگی وجود دارد.

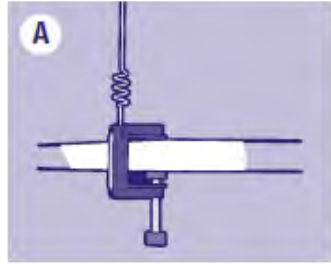
- از فرو بردن اشیاء در شیارهای دستگاه پرهیزید. اگر آب یا هر شیئی در دستگاه نفوذ کند، بلافاصله دوشاخه را بکشید و با مرکز مجاز خدمات پس از فروش لاراستار تماس بگیرید.

- برای پرهیز از خطر برق‌گرفتگی، بدنه‌ی سیم برق را از پریز نکشید؛ خود دوشاخه را محکم بگیرید و بکشید.

نصب و نگهداری

نصب سیستم اتوکشی

- با استفاده از دستگیره (۲۰) دستگاه را از جعبه‌اش بیرون آورید و آن را روی سطحی صاف، پایدار و مقاوم در برابر حرارت قرار دهید.
- نگهدارنده‌ی سیم برق (۶) را روی میز اتو ثابت کنید و شلنگ بخار را در آن قرار دهید (۳). (تنها در برخی از مدلها ارایه شده است) برای اطلاعات بیشتر با مرکز خدمات مجاز لاراستار تماس بگیرید. شکل (A)



از چه آبی باید استفاده کرد؟
دستگاه لاراستار شما برای استفاده با آب لوله‌کشی طراحی شده است. با این حال، توصیه می‌شود که از کارتریج صافی ارایه شده استفاده کنید تا عمر مفید دستگاه افزایش یابد.

نکته: هیچگاه از مواد افزودنی (آب معطر)، محصولات شیمیایی حاوی آب، یا آب دستگاه خشک‌کننده‌ی لباس استفاده نکنید؛ این محصولات از کارایی دستگاه می‌کاهند.



خطر!

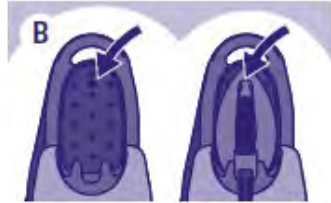
از دسترس کودکان دور نگه دارید.
آب از صافی گذشته را ننوشید.



نگهداری سیستم اتوکشی

- دستگاه را با زدن کلید روشن/خاموش (۷) خاموش کنید و دوشاخه را از برق بکشید.

هشدار! پیش از کنار گذاشتن دستگاه بگذارید حداقل ۲ ساعت خنک شود.



- وقتی که دستگاه کاملاً خنک شد، صفحه‌ی عایق (۵) و اتو (۲) را روی دستگاه در جای خود قرار دهید. شکل (B)
- سیم برق (۱۷) را به دور دستگاه ببندید. اگر مدل دستگاه شما مجهز به عملکرد جمع‌آوری اتوماتیک سیم برق (۱۹) است؛ (تنها در برخی از مدلها) سیم برق را بکشید تا عملکرد جمع‌آوری اتوماتیک به کار افتد. شلنگ بخار (۳) را به دور دستگاه ببندید. شکل (C)
- می‌توانید آب درون مخزن را تا استفاده‌ی بعدی بگذارید بماند.



راه اندازی

هشدار: برای کارایی بهینه‌ی دستگاه، همیشه مخزن را کاملاً از آب پر کنید.

توجه: به کار انداختن دستگاه بدون آب، ممکن است به دستگاه آسیب رسانده و سبب بی‌اعتبار شدن ضمانتنامه‌ی آن شود.

پر کردن:

- درپوش مخزن آب را بردارید و مخزن را با کشیدن درپوش بیرون آورید. کارتریج صافی ارایه شده (۱۸) را در آن قرار دهید و مخزن را از آب لوله‌کشی پر کنید. شکل (A)
- درپوش را بالا آورید و مخزن (۴) را در جایش قرار دهید و درپوش آن را ببندید.



روشن کردن دستگاه

- دوشاخه را به برق بزنید. شکل (B)
- کلید روشن/خاموش (۷) را بزنید؛ چراغ نشانگر سفید به مدت حدوداً ۳ دقیقه چشمک می‌زند.
- هنگامی که چراغ نشانگر سفید از چشمک زدن باز می‌ایستد، دستگاه آماده‌ی استفاده است.




نکته: برای راحتی و ایمنی شما، اگر ۱۰ دقیقه از دستگاه استفاده نشود؛ خاموش می‌گردد.



نکته: پیش از اتوکشی، یا پس از مکث طولانی، دکمه‌ی بخار اتو را دو یا سه بار بزنید و اتو را دور از پارچه بگیرید. این کار باعث از بین رفتن میعانات درون اتو و پیشگیری از لکه‌شدن لباس‌ها می‌شود.



هشدار: هنگام استفاده از اتوکشی عمودی، اتو را رو به افراد و حیوانات خانگی نگیرید. 

اتوکشی

تنظیم دمای اتو

ترموستات (۱۲) را روی ●●● یا ●●● تنظیم کنید. شکل (A)

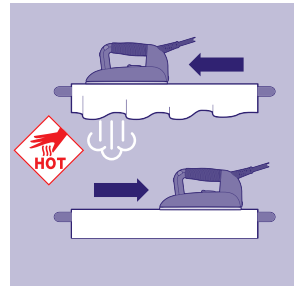


نکته: پس از تغییر تنظیمات دما، ۲ دقیقه طول می‌کشد تا دمای جدید تثبیت شود.

نوع منسوجات	کفی نرم- فشارنده	تنظیم اتو	نشانه‌ی روی لباس
پارچه‌های مصنوعی بسیار ظریف، مثلاً مخمل، چرم مخمل‌نما، لباس ورزشی استرچ و پارچه‌های تمام مصنوعی	بله	● ●	
پارچه‌های پشمی، ابریشمی و مصنوعی	بله	● ● ●	
نخ و کتان	خیر	● ● ●	

یک اصل ساده

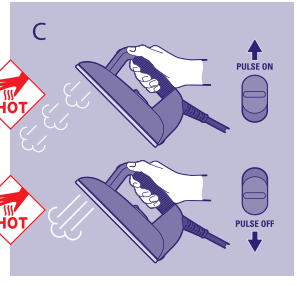
اتوکشی کامل، مستلزم نفوذ بخار در بافت پارچه است تا رشته‌های پارچه را نرم و خشک کند و آنها را در جایشان ثابت نگه دارد. تنها در این شرایط، چروک برطرف می‌شود. برای دستیابی به بهترین نتایج، ابتدا پارچه را با بخار اتو کنید. سپس آن را بدون بخار اتوکشی نمایید. به این ترتیب، اتوکشی باعث خشک شدن پارچه می‌شود.



دو حالت بخار

برای دستیابی به بهترین نتایج در اتوکشی، دو حالت اتوکشی بخار را پیشنهاد می‌کنیم:

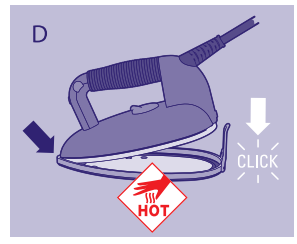
- **حالت بخار (۱۳):** با فشردن یکی از دو دکمه‌ی بخار (۱۳)، افشانه‌ی پخش بخار از اتو خارج می‌شود. برای پاشش‌های متعدد بخار چندین بار آن را بزنید. **(B)**
- **حالت بخار لحظه‌ای - Pulse (۱۴):** (تنها در برخی از مدلها): با قرار دادن این کلید روی **ON**، عملکرد بخاردهی لحظه‌ای (۱۴) را فعال کنید؛ سپس دکمه‌ی بخار (۱۳) را پایین نگه دارید تا پاشش‌های کوچک، سریع و مداوم بخار تولید شود. برای غیرفعال کردن این عملکرد، کلید را روی **OFF** قرار دهید. در این حالت می‌توانید از بخاردهی نرمال استفاده کنید. شکل **(C)**
- برای توقف بخار، دکمه‌ی بخار (۱۳) را آزاد کنید.




توصیه: برای بهبود کیفیت اتوکشی و افزایش کارایی دستگاه، ابتدا پارچه را با بخار اتو کنید؛ سپس بار دوم بدون بخار اتو کنید تا پارچه خشک شود.

کفی نرم-فشارنده (۱۱ یا ۱۰)

استفاده از کفی نرم-فشارنده، برای اتوکشی پارچه‌های مشکی که برق می‌افتند و نیز پارچه‌های ظریفی مانند ابریشم که ممکن است به اتو بچسبند، ضروری است. روش استفاده از کفی:



- ابتدا نوک اتو (۲) را در جلوی کفی نرم-فشارنده (۱۰ یا ۱۱) قرار دهید و اتو را پایین آورید تا در کفی جا برود. شکل (D)
- حدوداً یک دقیقه صبر کنید تا کفی به دمای مناسب برسد.
- برای جدا کردن کفی، دستگیره‌ی پشتی را به سمت خود بکشید و اتوی داغ را بیرون آورید. شکل (E)

هشدار: کفی نرم-فشارنده داغ است! هنگام جدا کردن آن احتیاط کنید. 

نکته: همیشه کفی را پس از استفاده، جدا کنید.


توصیه:

برای پارچه‌ی موهر، کشمیر، مخمل، یا از جنس موی حیوانات: نگذارید پارچه با کفی نرم-فشارنده تماس یابد. پارچه را در فاصله‌ای حدوداً ۱۰ سانتی‌متری اتو کنید. به طوری که پارچه حالت نمدمال شده پیدا نکند. سپس پارچه‌ی اتو شده را در دست بگیرید و تکان دهید تا بافتش احیا شود. شکل (F)

برای مخمل، مخمل کبریتی و کشیاف توصیه می‌شود که اتوکشی بخار بدون استفاده از کفی نرم-فشارنده در فاصله‌ی ۲ تا ۳ سانتی‌متری پارچه صورت گیرد. سپس با دست سطح پارچه را یکنواخت کنید.

اتوکشی به صورت عمودی

لباسی را که می‌خواهید اتو کنید، روی رخت‌آویز قرار دهید. اتو را از بالا به پایین حرکت دهید در حالی که افشانه‌های کوچک بخار از دستگاه بیرون می‌آید؛ به آرامی اتو را به پارچه نزدیک کنید. نکته: تقریباً تمام پارچه‌ها بجز نخ، کتان و برخی پارچه‌های ابریشمی به راحتی صاف می‌شوند. اگر اتوکشی پارچه‌ای در این حالت سخت است، آن را روی میز اتو قرار دهید و به صورت عادی آن را اتو نمایید. شکل (G)

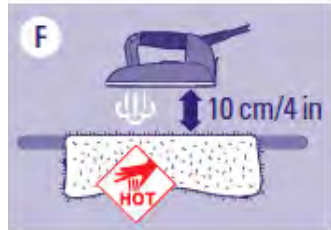
هشدار: لباس پوشیده شده را اتو نکنید. بخاردهی عمودی را رو به افراد یا حیوانات خانگی نگیرید. 

پر کردن

چراغ نشانگر کمبود میزان آب (۹) و علامت صوتی هشدار اگر آبی درون مخزن باقی نمانده باشد، علامت صوتی هشدار شنیده می‌شود و چراغ نشانگر قرمز رنگ روشن میشود. می‌توانید بدون خاموش کردن دستگاه، مخزن را از آب پر کنید.

برای پر کردن مخزن (۴)

- درپوش مخزن آب را بالا آورید و با کشیدن درپوش، مخزن را بیرون آورید.
- مخزن را با درپوش بالا آمده در جایش قرار دهید؛ سپس درپوش را ببندید.



نگهداری

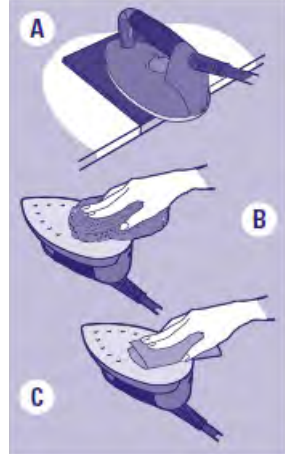
هشدار: پیش از تمیزکاری دستگاه، دوشاخه را باید از برق کشید و دستگاه را خاموش و خنک کرد. دستگاه را خاموش کنید و دوشاخه را از برق بکشید. بگذارید دستگاه حداقل ۲ ساعت خنک شود. ترجیحا پیش از استفاده، دستگاه را تمیز کنید.



توجه کنید: دستگاه را تنها با آب بشویید. هیچگاه از محصولات مخصوص رسوب‌زدایی یا مواد شیمیایی استفاده نکنید.

تمیزکاری اتو

اگر کفی اتو کثیف شده است؛ از پارچه‌ی مخصوص تمیزکاری (پلی‌فر) به روش دستورالعمل استفاده کنید. این پارچه را از فروشگاه میتوان تهیه کرد. شکل (A)



لکه‌های چسبنده را می‌توان با سیم ظرفشویی تمیز کرد. پس از پایان کار، اکسید آلومینیوم زیر کفی را با پارچه‌ای مرطوب تمیز کنید. شکل (B) (C)

چراغ نشانگر زمان تعویض کارتریج صافی (۸)

چراغ قرمز رنگ هشدار نشان می‌دهد که کارتریج صافی را باید عوض کرد. (۱۸)
همزمان آب دستگاه را تخلیه کنید.



تعویض کارتریج صافی (۱۸)

- درپوش مخزن آب را بالا آورید و مخزن را بکشید و بیرون آورید.
- آب را تخلیه کنید و کارتریج صافی را جدا کنید (18). شکل (D)
- کارتریج صافی نو را در آن قرار دهید و مخزن را از آب پر کنید (کارتریج را از فروشگاه مجاز لاراستار می‌توان تهیه کرد) (E)
- در پایان با زدن کلید تعویض کارتریج (8)، تعویض کارتریج را تایید نمایید.

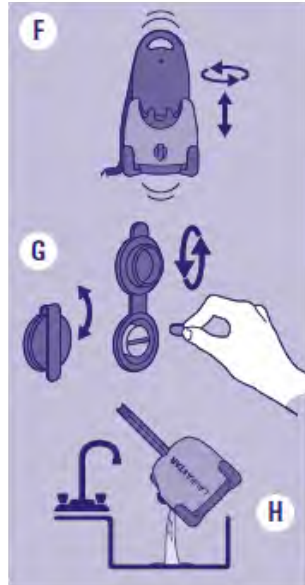


تخلیه‌ی آب دستگاه

برای طولانی شدن عمر مفید دستگاه و پرهیز از اثر رسوبات آهکی، ضروری است که هر بار هنگام تعویض کارتریج، آب درون مخزن دستگاه را تخلیه نمایید.

به روش زیر مخزن را تخلیه نمایید:

- مطمئن شوید که دوشاخه (۱۶) به پریز برق نباشد و مخزن (۴) جدا شده و اتو (۲) به همراه صفحه‌ی عایق (۵) کنار گذاشته شده باشند.
- با حرکات دایره‌ای، دستگاه را محکم تکان دهید و آن را روی سینک قرار دهید. شکل (F)
- پوشش محافظ محل تخلیه (۱۵) را بالا بیاورید و با سکه‌ای کوچک درپوش را باز کنید. شکل (G)
- تمام آب درون دستگاه را تخلیه نمایید. شکل (H)
- درپوش دهانه‌ی تخلیه را بچرخانید و محکم کنید. پوشش محافظ را روی آن قرار دهید و مخزن را از آب پر کنید. اکنون می‌توانید دستگاه را روشن کنید.



مهم: پیش از ارجاع دستگاه به مرکز مجاز خدمات پس از فروش، به بخش مشکلات و راه‌حل‌های این دفترچه رجوع نمایید.

مشکلات و راه‌حلهای

پیش از تماس با مرکز خدمات پس از فروش، لطفاً موارد زیر را بررسی نمایید.

راه‌حل	دلیل احتمالی	نشانه
این صدا در دستگاه نو عادی است و به مرور زمان از بین می‌رود.	لرزش مخزن (1)	وقتی بخار از اتو بیرون می‌آید، صدای وزوز شنیده می‌شود!
شنیدن این صدا در حین گرمایش دستگاه عادی است.	دستگاه در حال گرم شدن است.	وقتی دستگاه روشن می‌شود صدای تق (تق خُرد شدن) شنیده می‌شود!
دستگاه درست کار می‌کند.	آب دوباره گرم شده است.	چراغ نشانگر سفید رنگ در حین اتوکشی چشمک می‌زند.
<ul style="list-style-type: none"> • مخزن را از آب پر کنید. • دستگاه را روشن کنید. • دوشاخه را به برق بزنید. 	<ul style="list-style-type: none"> • مخزن (۴) خالی است. • دستگاه خاموش است. • دوشاخه (۱۶) به برق نیست. 	<p>اتو بخار تولید نمی‌کند؛ فشار بخار افت کرده است.</p>

نشانه	دلیل احتمالی	راه حل
کفی اتو نشستی دارد.	<ul style="list-style-type: none"> • اتو به دمای مناسب نرسیده است. • ترموستات (۱۲) درست تنظیم نشده است. • دستگاه اخیراً تخلیه نشده است. • مخزن با مواد دیگری بجز آب، آبکشی شده است. 	<ul style="list-style-type: none"> • صبر کنید تا نشانگر سفید رنگ روی کلید روشن/خاموش (۷) از چشمک زدن باز ایستد. • دستگاه را تخلیه کنید. • با مرکز خدمات تماس بگیرید.
اتو گرم نمیشود.	<ul style="list-style-type: none"> • دوشاخه (۱۶) به برق وصل نیست. • کلید روشن/خاموش روی موقعیت خاموش است. 	<ul style="list-style-type: none"> • دوشاخه را به برق بزنید. • دستگاه را روشن کنید.
اتو خیلی داغ است.	<ul style="list-style-type: none"> • ترموستات درست تنظیم نشده است. 	<ul style="list-style-type: none"> • ترموستات را تنظیم کنید.

تماس با مرکز خدمات پس از فروش

دستگاه را خاموش کنید و دوشاخه را از برق بکشید. برگهی خرید یا فاکتور را در دسترس بگذارید و با مرکز خدمات تماس بگیرید و به روش دستورالعملهای داده شده برای ارسال و حمل دستگاه عمل کنید.

ویژگی های فنی

توان کل دستگاه	۲۲۰۰ وات
توان مخزن	۱۴۰۰ وات
توان اتو	۸۰۰ وات
فشار بخار	۳/۵ بار
گنجایش مخزن	۱/۱ لیتر
ولتاژ و فرکانس برق	۲۲۰-۲۴۰ ولت ۵۰/۶۰ هرتز
وزن اتو	یک کیلوگرم
وزن کل	۵/۵-۶ کیلوگرم
ابعاد (طول×عرض×ارتفاع)	۲۸×۲۸×۶ سانتی متر

بیانیه مطابقت با مقررات اتحادیهی اروپا

شرکت سویسی لوراستار به نشانی

SA, Route de Pra de Plan 18, P.O. Box 320, CH-1618 Châtel-St-Denis

به عنوان تولیدکننده با مسئولیت انحصاری اعلام می‌دارد که محصولات زیر با استانداردها و اسناد استاندارد شده‌ی رهنمودهای مربوطه‌ی اروپایی مطابقت دارند.

LAURASTAR LIFT	Type: 12-HG-0142	Model: 525
LAURASTAR LIFT	Type: 12-HG-0142	Model: 520
LAURASTAR LIFT	Type: 12-HG-0142	Model: 515
LAURASTAR LIFT	Type: 12-HG-0142	Model: 510
LAURASTAR LIFT	Type: 12-HG-0142	Model: 505
LAURASTAR LIFT	Type: 12-HG-0142	Model: 500

رهنمود اتحادیهی اروپا مربوط به سازگاری الکترومغناطیسی به شماره‌ی 2004 / 108 / EC
رهنمود اتحادیهی اروپا مربوط به ولتاژ کم، به شماره‌ی 60335 EN 1-60335 EC EN / 95 / 2006
3-2

EN 55014-1 EN 55014-2 EN 61000-3-2 EN 61000-3-3 EN 61000-6-2

EN 50366 EN 62233 IEC 62233

IEC 61000-3-2 IEC 61000 3-3 CISPR 14-1 CISPR 14-2

رهنمود اتحادیهی اروپا مربوط به استفاده از بعضی مواد خطرناک در تولید تجهیزات الکتریکی و
الکترونیکی به شماره‌ی 2011 / 65 / EU



Patent pending



خدمات پس از فروش رایگان از طریق پست در سراسر کشور



با شماره تلفن: ۰۲۱-۲۳۲۸ تماس حاصل فرمایید.



واحد امور مشتریان توضیحات نحوه‌ی خدمات پستی را ارائه خواهند داد.



کالای خود را به مامور پست تحویل دهید.



کالای شما در خدمات پس از فروش مرکزی توسط تکنسین مجرب تعمیر خواهد شد.



کالای تعمیر شده، بازبینی و بسته بندی خواهد شد.



کالا در اسرع وقت توسط مامور پست درب منزل شما، تحویل داده خواهد شد.

