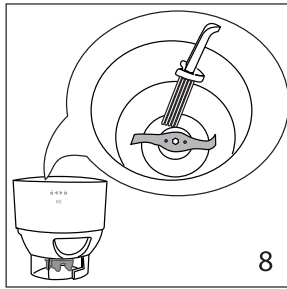
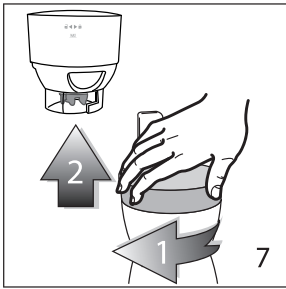
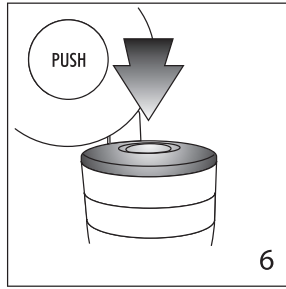
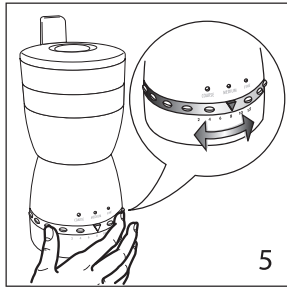
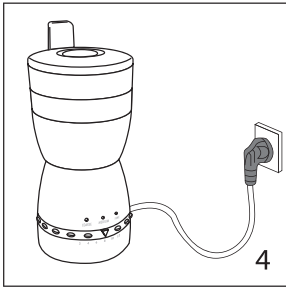
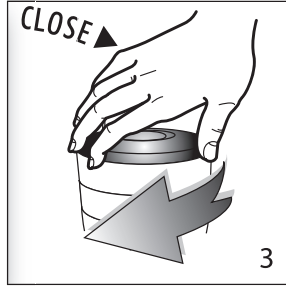
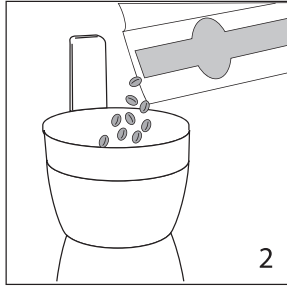
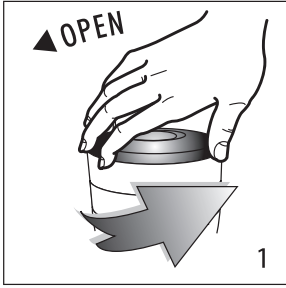


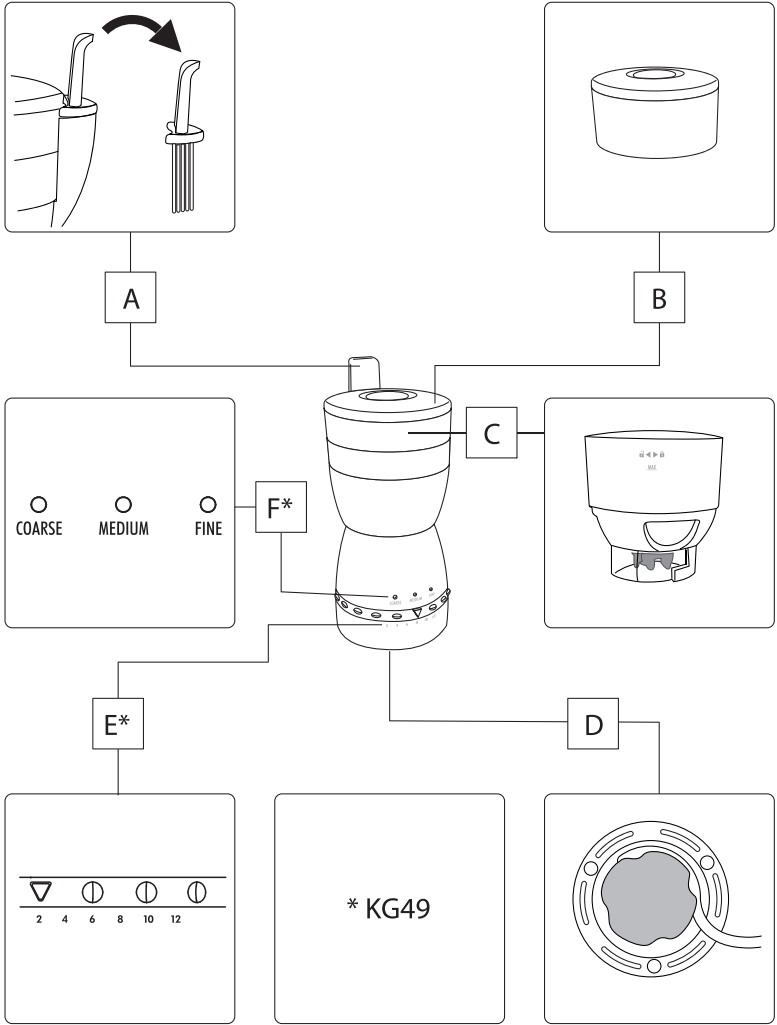


دفرنچه راهنمای فارسی



KG 495





هشدارهای مهم ایمنی



خطر! این دستگاه برقی است و ممکن است سبب برق‌گرفتگی شود. بنابراین می‌بایستی هشدارهای ایمنی زیر را در نظر داشته باشید.

گرفته نشده است. مگر این که دستورالعملهای استفاده از دستگاه توسط شخصی که مسئول ایمنی آنهاست به آنان آموزش داده شود و بر کار آنان نظارت شود. نگذارید کودکان با دستگاه بازی کنند.

• دستگاه را روی/در نزدیکی اجاق گاز داغ یا در داخل آون قرار ندهید.

• پیش از استفاده، محافظه‌ی آسیاب را از نظر وجود جسم خارجی بازبینی کنید.

• تیغه‌ها تیزند؛ با احتیاط از آنها استفاده کنید.

• پیش از توقف کامل تیغه‌ها درپوش دستگاه را جدا نکنید. پس از رها کردن دکمه‌ی فشاری، حرکت تیغه در ظرف ۲ یا ۳ ثانیه متوقف می‌شود.

• از تماس با اجزای متحرک دستگاه بپرهیزید.

استفاده از دستگاه برای مقاصد در نظر گرفته شده

دستگاه را صرفاً باید برای مقاصد پیش‌بینی شده مورد استفاده قرار داد. هرگونه استفاده‌ی دیگر نادرست است. دستگاه برای کاربرد تجاری مناسب نیست. تولیدکننده مسئولیتی در قبال آسیب‌های ناشی از استفاده‌ی نادرست از دستگاه به عهده نمی‌گیرد. هیچگاه یخ را با آن خرد نکنید و از دستگاه تنها به روش ذکرشده در این دفترچه‌ی راهنما استفاده کنید.

روش استفاده

پیش از استفاده از دستگاه این دستورالعمل‌ها را بخوانید.

- نادیده گرفتن این دستورالعمل‌ها ممکن است سبب سوختگی یا آسیب‌دیدگی به دستگاه شود. تولیدکننده مسئولیتی در قبال آسیب‌های ناشی از نادیده گرفتن این دستورالعمل‌ها به عهده نمی‌گیرد.

نکته: این دستورالعمل‌ها را نگه دارید. اگر دستگاه را به دیگران می‌دهید، دفترچه‌ی راهنما را نیز در اختیار آنها قرار دهید.

• هیچگاه با دستهای خیس دوشاخه را لمس نکنید.

• مطمئن شوید که پریز برق همیشه به راحتی در دسترس است تا در صورت لزوم بتوانید برق دستگاه را سریعاً قطع کنید.

• دوشاخه را بگیرید و بکشید نه بدنه‌ی سیم برق را.

• اگر دستگاه خراب شده است؛ سعی نکنید آن را تعمیر کنید. آن را خاموش کنید. دوشاخه را از برق بکشید و با مرکز خدمات پس از فروش دلونگی تماس بگیرید.

• اگر سیم برق آسیب دیده است، از مرکز خدمات پس از فروش بخواهید که آن را برایتان تعویض کند.

• دستگاه را در آب فرو نبرید.

توجه: پیش از تمیزکاری دوشاخه را از برق بکشید.

• نگذارید سیم برق دستگاه از لبه‌ی سطح میز آویزان شود یا با سطوح داغ تماس یابد.

• از دستگاه به صورت مداوم بیش از ۶۰ ثانیه استفاده نکنید. پیش از استفاده‌ی مجدد، بگذارید ۱۰ دقیقه خنک شود.



خطر! موارد بسته‌بندی (کیسه‌های پلاستیکی، فوم پلی‌استیرن) را از دسترس کودکان دور نگه دارید.



خطر! این دستگاه برای استفاده‌ی فردیکه دچار ناتوانی جسمی، حسی یا ذهنی‌اند (شامل کودکان)؛ یا تجربه و دانش کافی ندارند، در نظر

دورانداختن دستگاه

اطلاعات مهم برای دور انداختن درست دستگاه مطابق با رهنمود 96/2002 اتحادیه اروپا



در پایان عمر مفید دستگاه، آن را نباید مانند زباله‌های شهری دور انداخت. دستگاه را باید به مراکز محلی تفکیک زباله یا فروشنده‌ای که این خدمات را ارائه می‌دهد، تحویل داد. دور انداختن جداگانه‌ی لوازم خانگی، از پیامدهای احتمالی زیان‌آور برای محیط زیست و سلامت انسان که ناشی از دور انداختن نامناسب دستگاه برقی است، پیشگیری می‌کند و امکان بازیافت مواد اصلی را فراهم می‌سازد و بدین وسیله صرفه‌جویی چشمگیری در انرژی و مواد اولیه صورت می‌گیرد. برای یادآوری لزوم دورانداختن لوازم خانگی به صورت جداگانه، علامت سطل زباله‌ی ضربدرخورده‌ای بر روی دستگاه درج شده است.

توصیف اجزای دستگاه

- A. برس تمیزکاری
- B. درپوش ظرف قهوه
- C. ظرف قهوه‌ی جداشدنی
- D. محفظه‌ی جمع‌آوری سیم
- E. انتخاب‌گر تعداد فنجان (تنها در مدل KG495)
- F. چراغ‌های نشانگر تنظیم آسیاب (تنها در مدل KG495)

بازبینی‌های اولیه

بازبینی‌های پس از حمل و نقل

پس از بازکردن بسته‌بندی، مطمئن شوید که دستگاه سالم و لوازم جانبی آن کامل است. اگر دستگاه آسیب دیده است؛ از آن استفاده نکنید. با مرکز خدمات پس از فروش دلونگی تماس بگیرید.

اتصال دوشاخه‌ی دستگاه به برق



مهم! پیش از زدن دوشاخه به برق مطمئن شوید که ولتاژ منبع برق با ولتاژ درج‌شده در صفحه‌ی مشخصات زیر دستگاه یکی باشد. دستگاه می‌بایستی به پریز برق دارای اتصال زمینی (ارت) با حداقل جریان ۱۰ آمپر وصل شود. اگر دوشاخه به پریز برق نمی‌خورد، از برق‌کاری ماهر بخواهید پریز را برایتان تعویض کند.

استفاده از دستگاه

- دستگاه را روی سطحی صاف قرار دهید.
- درپوش ظرف را به سمت چپ بچرخانید و آن را باز کنید (شکل ۱).
- مقدار موردنظر قهوه‌دانه در ظرف بریزید (شکل ۲).
- درپوش را تا حد ممکن به سمت راست بچرخانید و محکم کنید (شکل ۳). اگر درپوش درست جا نرفته باشد، تمهیدی ایمنی از روشن شدن دستگاه جلوگیری می‌کند. سعی نکنید دستگاه را بدون درپوش به کار اندازید.
- سیم برق را به میزان لازم از محفظه بیرون بکشید و دوشاخه را به برق بزنید. (شکل ۴).
- در مدل‌هایی که انتخاب‌گر تعداد فنجان دارند، انتخاب‌گر (E) را روی مقداری تنظیم کنید که می‌خواهید معادل آن قهوه به تعداد فنجان آماده کنید (شکل ۵). در هر حال، از این نکته تنها به عنوان مرجع استفاده نمایید. چراکه مقدار قهوه بر اساس ذایقه، نوع طعم قهوه‌دانه‌ها و نیز میزان آسیاب‌شدگی فرق می‌کند. به هر رو، هیچگاه بیشتر از علامت حداکثر درج شده بر بدنه‌ی ظرف، قهوه‌دانه در آسیاب نریزید.
- درپوش را فشار دهید تا آسیاب قهوه فعال شود (شکل ۶) و آن را پایین نگه دارید تا قهوه به میزان دلخواه آسیاب شود.
- در مدل‌های دارای چراغ‌های نشانگر تنظیم آسیاب‌شدگی (F) (درشت، متوسط، ریز)، وقتی

پیش از انجام هرگونه عملیات تمیزکاری، دستگاه را خاموش کنید و از برق بکشید. هیچگاه دستگاه را در آب فرو نبرید.

- دوشاخه را از برق بکشید.
- با آب و پاک‌کننده‌ای خنثی درپوش را بشویید.
- سپس آن را تمیز و خوب خشک کنید.
- ظرف قهوه‌دانه را برای تمیزکاری راحت می‌توان بیرون آورد. آن را به سمت راست بچرخانید تا آزاد شود و سپس بالا بکشید. (شکل ۷).

- پسماندهای قهوه‌ی آسیاب را با برس ارایه شده پاک کنید (شکل ۸). ظرف قهوه‌دانه را در آب قرار ندهید. زیرا ظرف آسیب خواهد دید.
- برای گذاشتن دوباره‌ی ظرف در دستگاه، آن را به سمت چپ بچرخانید تا در جایش قفل شود.
- بدنه‌ی دستگاه را با پارچه‌ای نرم تمیز کنید.
- هنگام کنار نهادن دستگاه، با استفاده از محفظه‌ی سیم جمع‌کن دستگاه (D) سیم را جمع کنید.

مشخصات فنی

ولتاژ ۲۲۰-۲۴۰ ولت ۶۰/۵۰ هرتز، حداکثر ۱۰ آمپر

توان ورودی ۱۷۰ وات

وزن یک کیلوگرم

CE دستگاه با رهنمودهای اتحادیه‌ی اروپا به شرح زیر مطابق است:

• رهنمود شماره‌ی 2006/96/EC مربوط به ولتاژ پایین

• رهنمود شماره‌ی 89/336/EEC مربوط به سازگاری با امواج الکترومغناطیس و اصلاحیه‌های بعدی آن 92/31/EEC و 93/68/EEC

مواد و لوازم جانبی‌ای که با مواد غذایی در تماس‌اند، با رهنمود EEC به شماره‌ی 1935/2004 سازگاری دارند.

که چراغ میزان آسیاب‌شدگی دلخواه روشن شد، درپوش را رها کنید. به یاد داشته باشید که در حین کار اگر درپوش را حتی برای یک لحظه رها کنید، عملکرد دستگاه بازتنظیم می‌شود و از اول فرایند آسیاب آغاز می‌شود به طوری‌که دستگاه تصور می‌کند که قهوه‌دانه‌های درست‌ه را باید آسیاب کند.

پیشنهادهایی برای استفاده


- همیشه درپوش ظرف قهوه‌دانه را محکم ببندید تا عطر و طعم قهوه حفظ شود.
- هر بار به میزان مورد نیاز قهوه آسیاب کنید.
- هیچگاه ظرف قهوه‌ی دستگاه را بیش از حد پر نکنید. به عنوان قانونی کلی، برای هر فنجان یک قاشق غذاخوری قهوه‌دانه در نظر بگیرید (برای مثال، ۴ قاشق قهوه‌دانه برای ۴ فنجان قهوه). به طور طبیعی، مقدار قهوه بر اساس ذائقه‌ی شخصی به مرور زمان مشخص می‌شود.

• در مدل‌های دارای چراغ‌های نشانگر تنظیم آسیاب به یاد داشته باشید که میزان آسیاب درشت، برای دستگاه‌های قهوه جوش مناسب است. میزان آسیاب متوسط برای دستگاه‌های قهوه فرانسه‌ساز و موکاساز مناسب است و میزان آسیاب ریز، برای دستگاه‌های اسپرسوساز ایده‌آل است.

• برای پیشگیری از گرمایش بیش از حد، بین هر دو بار استفاده‌ی پیاپی از دستگاه، وقفه‌ای یک دقیقه‌ای در نظر بگیرید.

• همیشه دستگاه را پس از استفاده تمیز کنید تا کیفیت کار دستگاه از لحاظ تازگی قهوه تضمین شود. به ویژه اگر پس از آسیاب کردن مواد غذایی دیگر (مانند شکر) می‌خواهید قهوه آسیاب کنید. دانه‌های روغنی (مانند بادام زمینی) و مواد غذایی سفت (مانند برنج) را آسیاب نکنید.

تمیزکاری

خطر برق‌گرفتگی! 



خدمات پس از فروش رایگان از طریق پست در سراسر کشور



۱ با شماره تلفن ۲۳۲۸-۲۱۰ تماس گرفته و کالا را به مأمور پست تحویل دهید.

۲ کالای شما در مرکز ATD Service به طور رایگان تعمیر می‌شود.

۳ کالای تعمیر شده، از طریق پست در اسرع وقت در منزل شما خدمتتان تحویل می‌گردد.



☎ (۰۲۱) ۲۳۲۸
www.atd-group.com





www.delonghi.ir

☎ ۰۲۱-۲۳۲۸