

DeLonghi

دفترچه راهنمای فارسی

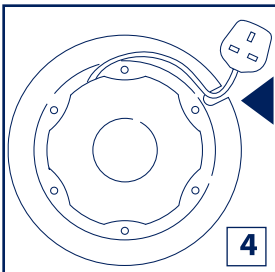
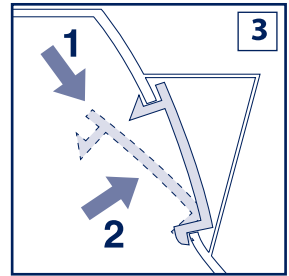
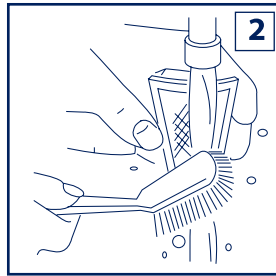
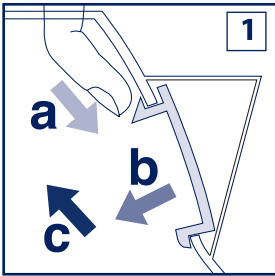
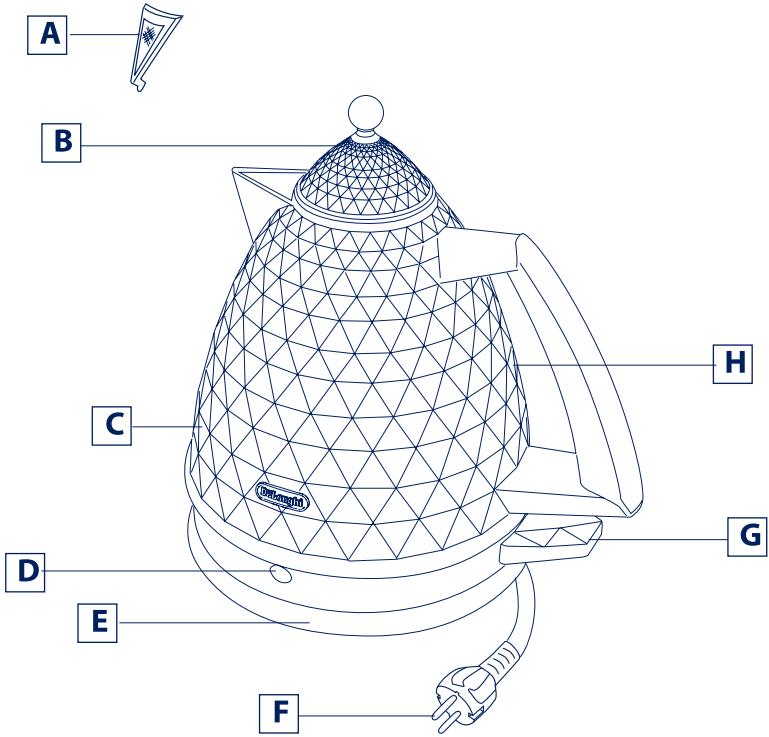


KBJ 2001

دفترچه راهنمای کتری برقی

KBJ 2001

توصيف اجزاء



این دستگاه استفاده کنند، اما فقط در صورتی که تحت نظارت افراد با تجربه قرار گیرند و استفاده ایمن به آنها آموزش داده شود و خطرات استفاده از دستگاه نیز به آنها گوشزد شود.

- مراقب باشید بچه‌ها با این دستگاه بازی نکنند.
- تمیز کردن و نگهداری از دستگاه را نباید به بچه‌ها سپرد، مگر آنکه بیش از ۸ سال داشته باشند و تحت نظارت شما این کار را انجام دهند.

- دستگاه و سیم برق آن را دور از دسترس کودکان زیر ۸ سال قرار دهید.

- هنگامی که از دستگاه در نزدیکی کودکان کم سن و سال استفاده می‌کنید مراقب باشید.

- قبل از تمیز کردن دستگاه، دوشاخه را از پریز برق بکشید.

- قبل از تمیز کردن دستگاه، اجازه دهید دستگاه خنک شود.

- قبل از پر کردن دستگاه با آب، آن را از پایه جدا کنید.

- هنگام پر کردن کتری از تماس با بخار آبی که از لوله‌ی کتری خارج می‌شود خودداری کنید.

- **احتیاط:** کتری را روی سطح شیب‌دار قرار ندهید.

- در حین کار کتری را حرکت ندهید.

- با دست خیس به کتری دست نزنید.

- کتری، پایه، و قسمت‌های الکتریکی آن را از سطوح داغ، اجاق برقی، و اجاق خوراک‌پزی دور نگه دارید.

- از کتری برای کاری غیر از جوشاندن آب استفاده نکنید.

- دلونگی هیچ مسئولیتی را در قبال استفاده نادرست از دستگاه یا عدم پیروی از این دستورالعملها نمی‌پذیرد.

- هیچ وسیله‌ای داخل کتری قرار ندهید.

- استفاده از لوازم جانبی که توسط سازنده توصیه نشده است ممکن است منجر به آتش‌سوزی، برق‌گرفتگی یا آسیب دیدگی شود.

- از این کتری بدون دریا فیلتر استفاده نکنید.

این دستگاه فقط برای جوش آوردن آب طراحی شده است. هرگونه کاربرد دیگر دستگاه نامناسب و خطرناک است. سازنده‌ی دستگاه هیچ مسئولیتی را در قبال صدمات ناشی از استفاده نامناسب، نایجا، یا غیرمسئولانه و تعمیرات انجام شده توسط افراد غیرمجاز نمی‌پذیرد. این دستگاه صرفاً برای استفاده‌ی خانگی در نظر گرفته شده است. استفاده از آن در موارد زیر مجاز نیست:

- فضای آشپزخانه مغازه‌ها، دفاتر و سایر محل‌های کاری

- مزارع
- هتل‌ها، مسافرخانه‌ها، و سایر مکان‌های تفریحی و اقامتی

- برای اجتناب از خطر برق‌گرفتگی، قسمت‌های الکتریکی، پایه یا کتری را در آب یا سایر مایعات وارد نکنید.

- از دستگاه در نزدیکی حمام یا سایر منابع آب استفاده نکنید.

- در فضاهای خارجی از دستگاه استفاده نکنید.
- به قسمت‌های داغ، مانند بدنه، یا درپوش کتری دست نزنید. در این مواقع از دستکش استفاده کنید یا دستگیره‌ی آن را بگیرید.

- حین جوشیدن آب درپوش کتری را برندارید.
- مراقب باشید هنگام ریختن آب، کتری بیش از اندازه تکان نخورد. ممکن است آب وارد قطعات دستگاه شود.

- آب داخل کتری مدت زیادی داغ می‌ماند و خطر سوختگی زیاد است.

- توصیه می‌شود که کتری را روی لبه میز قرار ندهید و آن را از دسترس کودکان دور نگه دارید.
- مراقب باشید سیم برق دستگاه از لبه میز یا پیشخوان بیرون نزده باشد.

- کودکان بالای ۸ سال و افراد دارای ناتوانیهای ذهنی، جسمی حسی یا کم تجربه نیز می‌توانند از

اجزای دستگاه

- A. فیلتر جداشونده
- B. در
- C. بدنه کتری
- D. چراغ نشانگر
- E. پایه برقی ۳۶۰ درجه با محل نگهداری کابل
- F. سیم برق
- G. دکمه خاموش روشن
- H. نشانگر میزان آب

نکات قبل از استفاده

- قبل از استفاده از دستگاه، بررسی کنید که دستگاه حین حمل و نقل آسیب ندیده باشد.
- تمامی محتویات داخل بسته و پایه الکتریکی کتری را بیرون بیاورید.
- تمامی برچسب‌ها را، به جز برچسب علائم را از سطح خارجی کتری جدا کنید.
- فیلتر را جدا کنید و آن را با استفاده از یک برس نرم (تصویر ۲) زیر آب شیر بشوید «به قسمت جداکردن فیلتر رسوب گیر» مراجعه کنید.
- کتری را با آب پر کنید و بگذارید جوش بیاید.
- آب داغ را دور بریزید و کتری را با آب سرد بشویید.
- این کار را دو بار انجام دهید تا هیچ ماده‌ای داخل کتری باقی نماند.
- پس از شستن کتری با آب، فیلتر آن را سر جای خود بگذارید (تصویر ۳).

استفاده از کتری

- به دلیل اتصال الکتریکی خاص، می‌توانید کتری را در هر زاویه و وضعیتی قرار دهید.
- کابل را به میزان لازم از محل خود باز کنید تا به پرز برق برسد (تصویر ۴).
- مراقب باشید کابل از لبه میز یا پیشخوان آویزان نباشد.

- قبل از روشن کردن کتری، آن را درست روی پایه قرار دهید.
- از کتری فقط به همراه پایه الکتریکی استفاده کنید (یا برعکس).
- در صورت خرابی پرز برق، کتری، یا بروز اشکال، از دستگاه استفاده نکنید.
- در صورت نیاز به انجام تعمیرات، به منظور اجتناب از بروز خطر، باید دستگاه را به تعمیرگاه مجاز ببرید.
- سیم برق دستگاه باید توسط کاربر تعویض شود زیرا برای انجام این کار به استفاده از ابزار خاصی نیاز است. در صورت آسیب دیدگی کابل یا برای تعویض آن، لطفاً فقط با مرکز خدمات مجاز و مورد تأیید دلونگی تماس بگیرید.
- اگر کتری دارای آب اضافی باشد، ممکن است منجر به سر رفتن آب جوش شود.

نکات مربوط به دور انداختن صحیح محصول مطابق با دستورالعمل CE/2002/96 اتحادیه اروپا



- پس از پایان عمر مفید دستگاه نباید آن را به همراه دیگر زباله‌های خانگی دور بیندازید. می‌توانید آن را به مرکز جمع‌آوری تعیین شده توسط شهرداری یا مراکزی که این خدمات را انجام می‌دهند ببرید. برای جلوگیری از اثرات منفی ناشی از دور انداختن نادرست لوازم بر محیط و سلامتی، این دستگاه‌ها را به طور جداگانه دور بیندازید تا به منظور صرفه‌جویی در انرژی و منابع، امکان بازیافت مواد نیز فراهم شود. نماد سطل چرخ‌دار ضریب خورده نشان‌دهنده الزام جمع‌آوری جداگانه محصولات خانگی است.

پُر کردن کتری

- قبل از پر کردن کتری با آب، آن را از پایه جدا کنید.
- در کتری را بردارید و کتری را به میزان لازم پر کنید.
- همیشه کتری را بیش از ۳۰۰ میلی لیتر (مقدار MIN یا حداقل) پر کنید و کتری را در حین کار بدون آب باقی نگذارید، عدم انجام این کار عمر مفید دستگاه را کاهش می دهد.
- کتری را بیش از ۱,۷ لیتر آب (سطح MAX یا حداکثر) پر نکنید. در صورتی که کتری را بیش از حد پر کنید، ممکن است در حین کار آب جوش بیرون بریزد و باعث سوختگی شود.
- برای بستن در، آن را داخل بدنه کتری فشار دهید تا جا بیفتد.
- نشانگر سطح آب به شما امکان می دهد میزان آب کتری را بررسی نمایید.

استفاده از دستگاه

- دو شاخه را به پریز بزنید.
- کتری را روی پایه الکتریکی قرار دهید.
- برای روشن کردن کتری دکمه روشن خاموش (G) را فشار دهید.
- چراغ نشانگر (D) روشن می شود.
- پس از جوش آمدن آب، کتری به طور اتوماتیک خاموش می شود (دکمه خاموش روشن به وضعیت خاموش برمی گردد و چراغ نشانگر خاموش می شود).
- برای خاموش کردن کتری، دکمه را روی وضعیت OFF قرار دهید یا کتری را از روی پایه بردارید. کتری به طور اتوماتیک خاموش می شود و دکمه به وضعیت OFF برمی گردد.

ریختن آب

- کتری را از روی پایه بردارید و با دقت آب را درون آن بریزید. کتری را به طور ناگهانی و بیش

از حد خم نکرده و یا آن را کج نکنید.

- هنگام برداشتن کتری از روی پایه، می توانید رطوبت موجود روی سطح فوقانی پایه را مشاهده کنید. تقطیر یک پدیده کاملاً طبیعی است و جای نگرانی نیست.

نکات ایمنی

۱. فعال سازی اتوماتیک دکمه ON/OFF

- این کتری دارای یک دکمه ON/OFF است که به شما امکان می دهد وقتی آب جوش آمد به طور اتوماتیک دستگاه خاموش شود. قبل از جوش آوردن مجدد آب، یک دقیقه صبر کنید. دکمه ON/OFF را در وضعیت روشن نگه ندارید تا دستگاه به درستی تنظیم شود.

۲. کاربرد دکمه ایمنی

اگر کتری با مقدار کمی آب یا بدون آب روشن شود، سیستم ایمنی با قطع جریان برق از آن محافظت می کند.

در چنین مواردی، دستگاه را از برق بکشید و قبل از پر کردن با آب سرد اجازه دهید خنک شود (در غیر این صورت دستگاه آسیب می بیند). پس از خنک شدن دستگاه، عملیات عادی را از سر بگیرید.

۳. وقتی کتری را در حین عملیات از پایه جدا کنید به طور اتوماتیک خاموش می شود.

تمیز کردن و نگهداری

تمیز کردن کتری

- قبل از تمیز کردن، بگذارید کتری سرد شود و آن را از روی پایه بردارید.
- کتری یا پایه را درون آب فرو نبرید.
- برای تمیز کردن قسمت خارجی کتری، از یک پارچه نرم و مرطوب استفاده کنید و سپس با یک پارچه نرم خشک آن را پاک کنید.

- از هیچ ماده‌ی شوینده‌ای استفاده نکنید.
- مطمئن شوید که دوشاخه و پریز خشک هستند.

رسوبات آهکی

رسوب ته کتری عمدتاً به واسطه کربنات کلسیم (سنگ آهک) که یک ماده معدنی بی‌خطر و طبیعی است ایجاد می‌شود مواد معدنی در انواع آب یافت می‌شود. آب «سخت» دارای کلسیم بیشتری نسبت به آب «شیرین» است.

هنگامی که آب گرم می‌شود، شامل مواد معدنی و سخت‌کننده‌هایی است که آن را کدر می‌کنند. این مواد معدنی لایه نازکی روی دیواره کتری و قطعات آن تشکیل می‌دهند.

ممکن است ذرات کوچک سفید رنگی مانند پلاستیک در سطح آب وجود داشته باشد. در کتری‌های قدیمی، رسوب، «سنگ آهک» سفیدرنگ و سختی تشکیل می‌داد که بر عملکرد کتری تأثیر منفی می‌گذاشت و عمر قطعات را کاهش می‌داد. هنگامی که متوجه تشکیل لایه روی آب می‌شوید و رسوب کلسیم روی دیواره‌های کتری را مشاهده می‌کنید کافی است کتری را آب بشویید و خشک کنید.

فیلتر رسوب‌گیر

این کتری دارای فیلتری است که هنگام ریختن آب از وارد شدن ذرات آهک داخل لیوان جلوگیری می‌کند. این فیلتر را می‌توان بیرون آورد و شست. فاصله زمانی که باید فیلتر را طی آن بیرون آورد و شست به سختی آب منطقه و میزان استفاده از کتری بستگی دارد. وقتی ذرات آهک را مشاهده نمودید یا وقتی پر کردن کتری به آسانی انجام نمی‌شود باید فیلتر را بیرون بیاورید و تمیز کنید.

جداکردن فیلتر رسوب‌گیر

- اجازه دهید کتری سرد شود.
- دستگاه را از برق جدا کنید.

- مطمئن شوید دستهایتان تمیز است و باقی‌مانده‌ی صابون یا مواد دیگر که ممکن است آب را آلوده کند روی دستهایتان نمانده است.
- کتری را خالی کنید و در آن را بردارید.
- فیلتر را محکم به پایین فشار دهید و سپس آن را از داخل کتری بیرون بکشید (تصویر ۱).
- فیلتر را زیر شیر آب بگیرید و با یک برس نرم آن را پاک کنید (تصویر ۲).
- فیلتر را در جای خود قرار دهید (تصویر ۳).

رسوب‌زدایی

تمیز کردن و پاک کردن رسوبات آهکی از فیلتر و بدنه‌ی داخلی دراطمینان یافتن از عملکرد درست دستگاه اهمیت زیادی دارد. پاک نکردن رسوبات کلسیم ممکن است ضمانت‌نامه دستگاه را باطل کند.

- توصیه می‌شود از مواد مخصوص موجود در بازار برای برطرف کردن رسوبات آهک کتری استفاده کنید.
- هنگام رسوب‌زدایی با دقت از دستورالعملها پیروی کنید.
- وقتی نخستین نشانه‌های شکل‌گیری رسوب را در المنت گرم‌کننده مشاهده نمودید، بلافاصله ماده مخصوص رسوب‌زدایی را تهیه نمایید و کتری را تمیز کنید. پس از انجام رسوب‌زدایی، چند بار آب را در کتری جوش بیاورید و هر بار آب را عوض کنید. همه‌ی آثار ماده رسوب‌زدا را پاک کنید زیرا این مواد ممکن است به قطعات کتری آسیب بزنند.
- اگر می‌خواهید رسوبات آهک را از فیلتر پاک کنید، فیلتر را بیرون بیاورید و هنگام رسوب‌زدایی دوباره در جای خود قرار دهید.
- قبل از استفاده از کتری دقت کنید که قسمت‌های الکتریکی کاملاً خشک باشند.

مشخصات

وزن خالص: ۱ کیلوگرم



خدمات پس از فروش رایگان از طریق پست در سراسر کشور



با شماره تلفن: ۰۲۱-۲۳۲۸ تماس حاصل فرمایید.



واحد امور مشتریان توضیحات نحوه‌ی خدمات پستی را ارائه خواهند داد.



کالای خود را به مامور پست تحویل دهید.



کالای شما در خدمات پس از فروش مرکزی توسط تکنسین مجرب تعمیر خواهد شد.



کالای تعمیر شده، بازبینی و بسته بندی خواهد شد.



کالا در اسرع وقت توسط مامور پست درب منزل شما، تحویل داده خواهد شد.





www.delonghi.ir

☎ ۰۲۱-۲۳۲۸