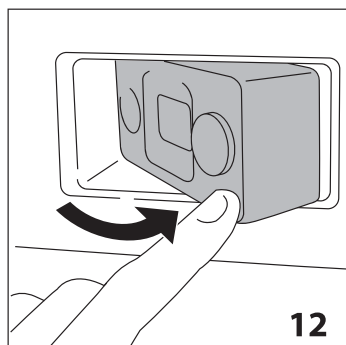
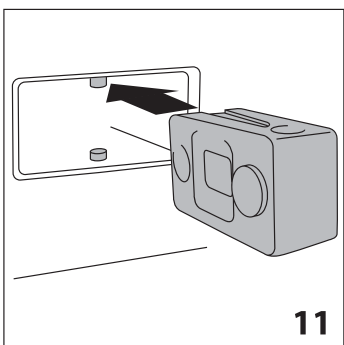
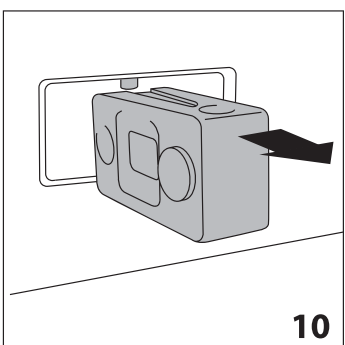
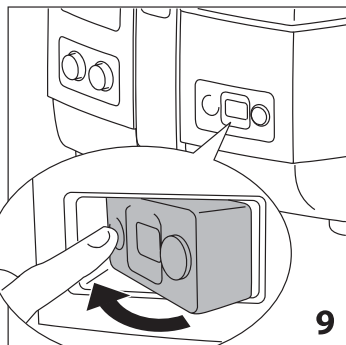
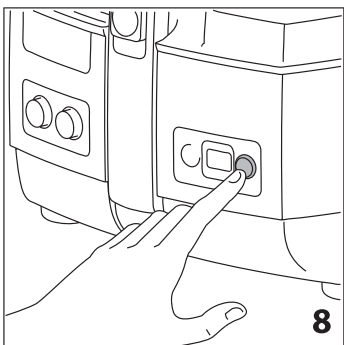
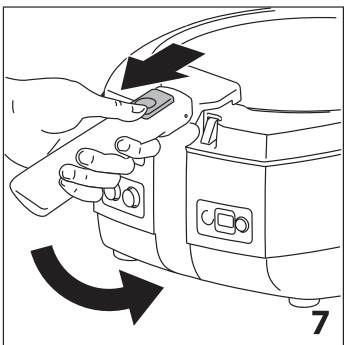
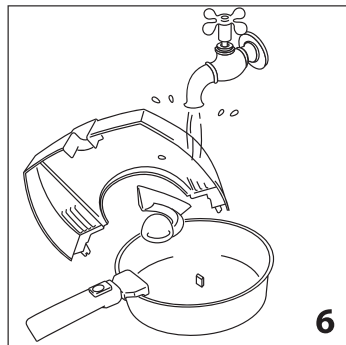
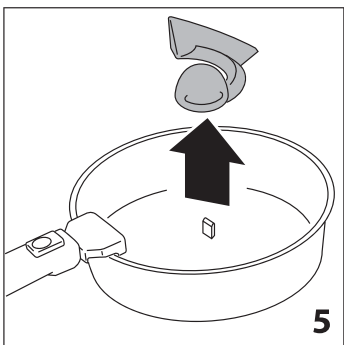
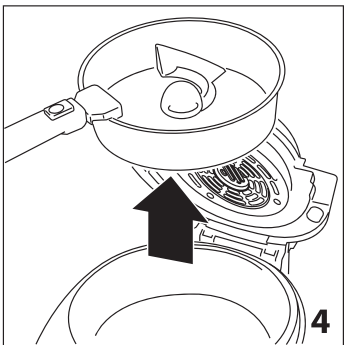
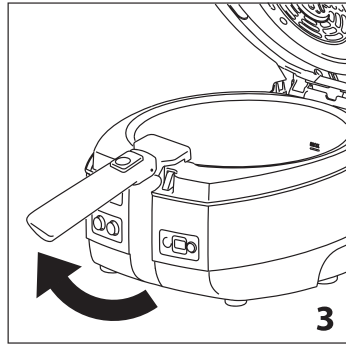
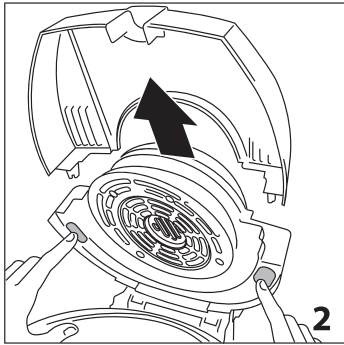
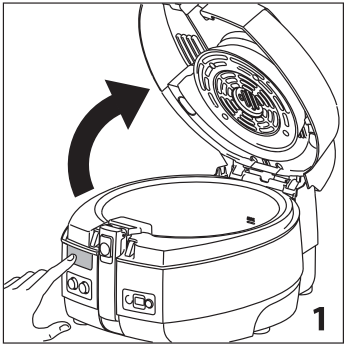


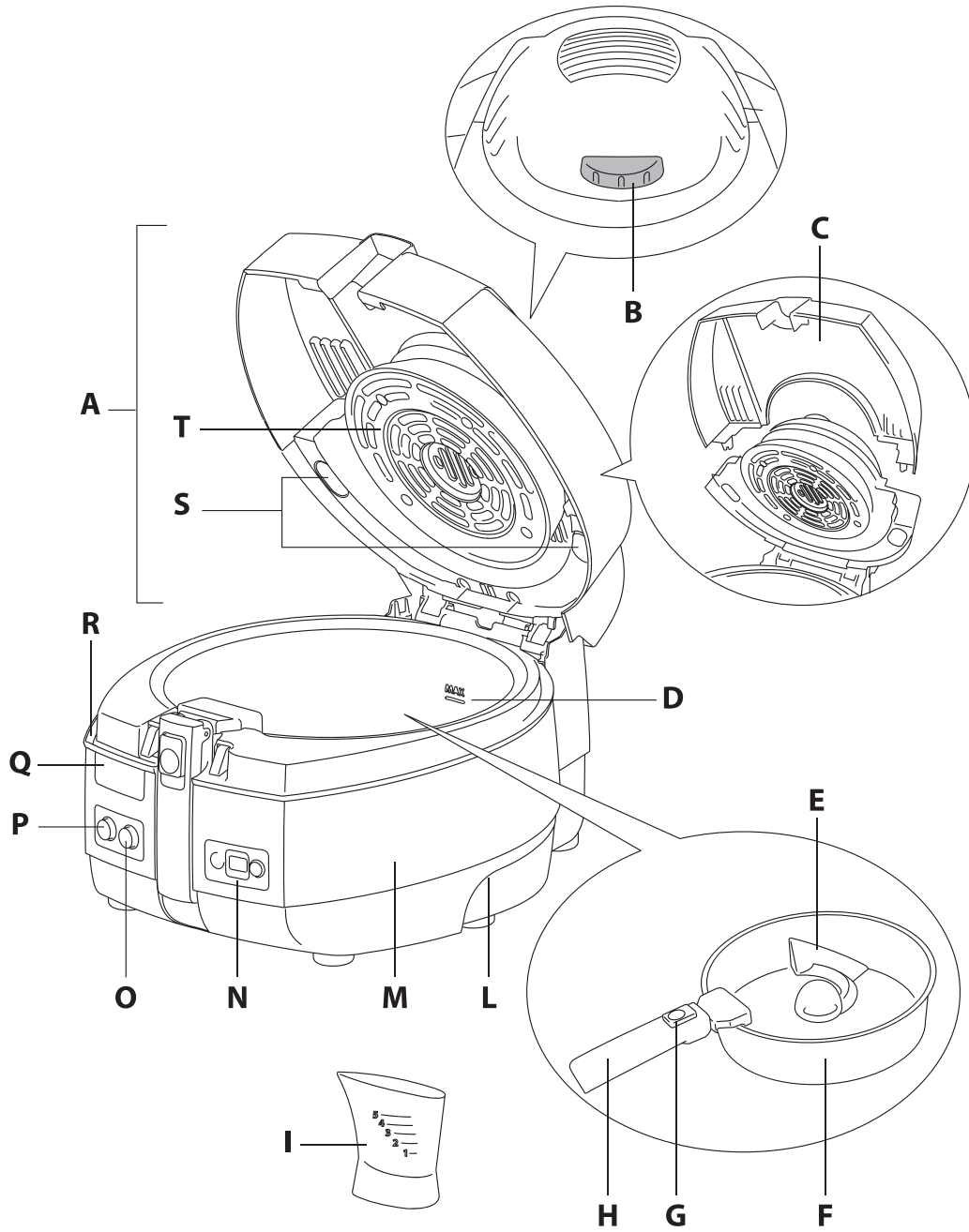
DeLonghi

دفترچه راهنمای فارسی



FH 1163





نکات ایمنی مهم

شود. دستگاه و سیم برق آن را دور از دسترس کودکان زیر هشت سال نگه دارید.

• زمانی که فر خالی است آن را از قبل گرم نکنید.

• از دستگاه بدون غذا استفاده نکنید. ممکن است به آن آسیب برسانید. این دستگاه فقط برای کاربرد خانگی طراحی شده است.

• این دستگاه جهت استفاده در موارد زیر طراحی نشده است: آشپزخانه های کارکنان در فروشگاه ها، ادارات و سایر محلهای کار، خانه باغها، هتل ها، متل ها یا سایر مراکز مسکونی، و مسافرخانهها.

• این دستگاه نباید با یک زمانسنج یا کنترل از راه دور مجزا راه اندازی شود.



• عدم رعایت این هشدار ممکن است صدمات جانی شدید و حتی مرگ بر اثر برق گرفتگی را در پی داشته باشد.

• قبل از استفاده از دستگاه بررسی کنید که ولتاژ شبکه اصلی برق با ولتاژ درج شده بر روی لوح اطلاعات دستگاه یکسان باشد.

• دستگاه را تنها به پریزی با اتصال زمین کارآمد و حداقل توان ۱۰ آمپر وصل کنید. در صورت عدم رعایت قوانین بازدارنده از هر گونه حوادث، شرکت سازنده هیچ گونه مسئولیتی را بر عهده نخواهد گرفت.



• عدم رعایت این هشدارها می تواند به سوختگی منجر شود.

• هنگام استفاده از دستگاه داغ می شود. آن را در دسترس کودکان رها نکنید.

• تنها با استفاده از دستگیره ها دستگاه را

دقت رجه راهنما را قبل از استفاده از دستگاه، به دقت و به طور کامل مطالعه کنید. این دقت رجه راهنما را برای مراجعات بعدی نگه دارید.

• اگر سیم برق آسیب دیده باشد، باید توسط سازنده یا نمایندگی مجاز خدمات مشتریان تعویض گردد تا از خطرات احتمالی پیشگیری شود.

• هرگز دستگاه را در آب فرو نبرید.

• هنگامی که دستگاه در حال استفاده است، درب و سطوح خارجی در دسترس بسیار داغ میشوند.

همواره از دستگیره، دسته ها و دکمه ها استفاده کنید.

در صورت نیاز از دستکشهای ویژه فر استفاده کنید.

• این دستگاه برقی با دمای بالا عمل می کند و ممکن است باعث سوختگی گردد.

• کودکان ۸ سال به بالا و اشخاصی که دچار ناتوانیهای جسمی، حسی یا روانی هستند و یا از دانش و تجربه کافی جهت استفاده از این محصول برخوردار نیستند فقط در صورتی می توانند از این وسیله استفاده کنند که شخصی که مسئول ایمنی آن ها است بر کار آنها نظارت کند یا درباره استفاده از دستگاه به نحو ایمن و درک خطرات احتمالی به آنها آموزش داده باشد. باید از کودکان مراقبت شود تا مبادا با این دستگاه بازی کنند کودکان نباید در تمیز کردن یا انجام کارهای مربوط به نگهداری دستگاه دخالت کنند مگر آنکه هشت سال به بالا داشته باشند و دائماً بر کار آن ها نظارت

ظرفشویی بشوید. پس از انجام کار، تمامی قطعات را کاملاً خشک کنید و تمام آب باقیمانده در کف کاسه را پاک کنید.

- طبیعی است که در اولین استفاده دستگاه بوی نویی بدهد. اتاق را تهویه کنید.
- دستگاه باید در فاصله حداقل ۲۰ سانتی متر از پرز برق متصل به آن قرار داشته باشد.

اطلاعات فنی

FH۱۳۶۳ - FH۱۱۶۳

اندازه (طول X ارتفاع X عمق): ۳۹۵X۳۲۵X۲۷۰

میلی متر ۳۹۵X۳۲۵X۲۹۰

وزن: ۸,۴ کیلوگرم ۵ کیلوگرم

برای آگاهی از جزئیات بیشتر، به پلاک مشخصات نصب شده روی دستگاه مراجعه کنید.

CE این دستگاه مطابق با دستورالعملهای **EU** زیر است:

- دستورالعمل ولتاژ پایین **CE/۹۵/۲۰۰۲** و اصلاحیه های بعدی؛

- این دستگاه مطابق با دستورالعمل **CE/۱۰۸/۲۰۰۲** درباره سازگاری الکترومغناطیسی و مقررات اروپایی شماره **۱۹۳۵/۲۰۰۴** مورخ **۲۰۰۴/۱۰/۷۲** درباره موادی که در تماس با مواد غذایی هستند طراحی و ساخته شده است.

- قوانین احتیاطی اروپا **۲۰۰۸/۱۲۷۵**

جابجا کنید.

هرگز دستگاه را بدون استفاده از دستگیره های کاسه جابجا نکنید.

- هرگز کابل برق را از لبه جایی که دستگاه بر روی آن قرار دارد آویزان رها نکنید ممکن است کودکی آن را بگیرد و یا در مسیر حرکت کاربر بیفتد.

- ممکن است از دریچه ها بخار داغ خارج شود. بسیار مراقب باشید!

! نکته مهم!

عدم رعایت این هشدارها می تواند به صدمات جانی یا آسیب دیدن دستگاه منجر شود.

- هرگز دستگاه را در نزدیکی منابع گرمایی قرار ندهید.

- کاسه به طور خودکار بر روی پین مرکزی قرار میگیرد.

- برای پیشگیری از آسیب به آن، هرگز آن را برای یافتن محل صحیح با دست نچرخانید.

- هرگز چیزی درون دهانه های تهویه فرو نکنید. بررسی کنید که مسدود نشده باشند.

- کاسه را بیش از حداکثر میزان **(R)** از مایع پر نکنید.

i لطفا توجه کنید:

این نماد نشانه توصیه ها و اطلاعات مهم برای کاربر است.

- قبل از استفاده از دستگاه برای اولین بار، هر گونه کاغذ و سایر مواد درون آن از قبیل مقوای محافظی، کتابچه ها، کیسه های پلاستیکی و غیره را از آن خارج کنید.

- قبل از استفاده از دستگاه برای اولین بار، کاسه، همزن و درب آن را در آب داغ و مایع

لطفا توجه داشته باشید: قبل از استفاده از دستگاه برای اولین بار، کاسه (F)، همزن (E) و دريچه نماي متحرک (C) آن را با آبداغ و مایع ظرفشویی خنثی بشویید.

برای این منظور، به شرح زیر عمل کنید:

- با فشار دادن دکمه (Q) درپوش (A) را باز کنید (تصویر ۱)

- دريچه نماي متحرک (C) را با فشار دادن دو دکمه (S) باز کنید (تصویر ۲).

- دستگیره کاسه (H) را بلند کنید تا صدای «کلیکی» را بشنوید (تصویر ۳).

- کاسه (F) را با کشیدن به سمت بالا بیرون بیاورید (تصویر ۴).

- همزن (E) را از محفظه آن بیرون بیاورید (تصویر ۵).

- کاسه (F)، همزن (E) و دريچه نماي متحرک (C) را بشویید (تصویر ۶).

- پس از انجام کار، تمامی قطعات را کاملا خشک کنید و تمام آب باقیمانده در کف کاسه (F) را پاک کنید.

طبخ با همزن

لطفا توجه داشته باشید: این نوع طبخ به طور ویژه برای پختن سیب زمینی مناسب است.

- کاسه (F) را مجدد در بدنه دستگاه (M) قرار دهید و مطمئن شوید که به درستی جاگذاری شده باشد.

- دستگیره کاسه (H) را با استفاده از طوقه کشویی (G) پایین بکشید (تصویر ۷).

- همزن (E) را وارد کنید و اطمینان کسب

مطابق با دستورالعمل شماره EC/۲۰۰۲/۹۶۱ نباید دستگاه را همراه با زباله های خانگی دفع کرد، بلکه باید آن را به یک مرکز مجاز تفکیک و بازیافت زباله تحویل داد.



شرح دستگاه

A درب

B گردونه ی دما

C دريچه نماي متحرک

D حداکثر ميزان

E همزن

F کاسه روکش سرامیکی

G طوقه کشویی دستگیره

H دستگیره کاسه

I سنجه روغن (میزان ۱ تا ۵)

L دسته برای بلند کردن دستگاه

M بدنه دستگاه

N زمانسنج متحرک

O دکمه المنت گرمایی تحتانی

P دکمه چراغ دار روشن/خاموش

Q دکمه باز کردن درب

R سینی تقطیر

S دکمه های باز کردن دريچه نما

T شبکه ی تخلیه هوای داغ

کنید که به درستی بر روی پین در کف کاسه قرار گرفته باشد.

• مواد مورد طبخ را در کاسه (F) قرار دهید و میزان درج شده در جدولها/دستور پخت را رعایت کنید.

• طبق دستورالعمل روغن اضافه کنید و به مقادیر درج شده در جدولها/دستور پخت رجوع کرده و از پیمانۀ (I) استفاده کنید.

• درب (A) را بگذارید.

• دوشاخه دستگاه را به پرز بزنید.

• گردونه دما (B) را بر روی درجه مورد نیاز تنظیم کنید (به جدولها/دستور پخت رجوع کنید).

• طبق دستور پخت، دکمه المنت گرمایی (O) را فشار دهید (به جدولها/دستور پخت رجوع کنید).

• دکمه روشن/خاموش (P) را فشار دهید. چراغ دکمه روشن میشود.

• پخت شروع می شود.

• زمان پخت را با فشار دادن دکمه زمان سنج (N) تنظیم کنید (تصویر ۸). حالت تنظیم دقیقه روی صفحه نمایش ظاهر می شود.

• فوراً بعد از آن، شماره شروع به چشمک زدن می کند.

این به این معناست که زمان پخت شروع شده است.

دقیقه آخر به ثانیه نشان داده می شود اگر اشتباه کنید، میتوانید زمان طبخ جدیدی را با پایین نگه داشتن دکمه بیش از دو ثانیه تنظیم کنید. زمانی که صفحه نمایش بازنشانی شد

، مراحل را تکرار کنید.

• زمانسنج زمان پایان پخت را با دو نمونه صدای بوق با وقفه ای ۲۰ ثانیه ای اعلام میکند. برای خاموش کردن اعلان صوتی، کافی است دکمه زمانسنج را فشار دهید.

i لطفاً توجه داشته باشید: زمانسنج، دستگاه را خاموش نمی کند.

i لطفاً توجه داشته باشید: برای تضمین کسب بهترین نتایج، همزن (E) چند دقیقه بعد از شروع پخت شروع به چرخیدن میکند.

i لطفاً توجه داشته باشید: در طول پخت، میتوانید درب (A) را برای اضافه کردن مواد یا سرکشی به غذا بردارید. تهویه کمی بعد متوقف می شود و سپس بعد از اینکه درب را گذاشتید شروع میشود.

i لطفاً توجه داشته باشید: اگر دکمه روشن/خاموش روشن باشد، با بیرون کشیدن کاسه دستگاه خاموش میشود. زمانی که دوباره کاسه در دستگاه گذاشته شود، مجدد شروع به کار میکند.

• در پایان طبخ، اگر المنت گرمایی تحتانی (O) استفاده شده است، دکمه المنت گرمایی تحتانی را دوباره فشار دهید تا خاموش شود.

• با فشار دادن مجدد دکمه روشن/خاموش (P) دستگاه را خاموش کنید؛

طبخ بدون همزن

لطفاً توجه داشته باشید: این نوع طبخ به طور ویژه برای پخت دسر، کیک، شیرینیجات و پیتزا مناسب است.

• کاسه (F) را مجدد در دستگاه (M) قرار

دهید و مطمئن شوید که به درستی جاگذاری شده باشد .

• دستگیره کاسه (H) را با استفاده از طوقه کشویی (G) پایین بکشید (تصویر ۷).

• مواد مورد طبخ را در کاسه (F) قرار دهید و میزان درج شده در جدولها/دستور پخت را رعایت کنید.

• طبق دستورالعمل روغن اضافه کنید و به مقادیر درج شده در جدول ها/دستور پخت رجوع کرده و از پیمانانه (I) استفاده کنید.

• درب (A) را بگذارید.

• دوشاخه دستگاه را به پرریز بزنید.

• گردونه دما (B) را بر روی درجه مورد نیاز تنظیم کنید (به جدول دستورها پخت رجوع کنید).

• طبق دستور پخت، دکمه المنت گرمایی (O) را فشار دهید (به جدول ها/دستور پخت رجوع کنید).

• دکمه روشن/خاموش (P) را فشار دهید. چراغ دکمه روشن میشود .

• پخت شروع می شود .

• زمان پخت را با فشار دادن دکمه زمان سنج (N) تنظیم کنید (تصویر ۸). حالت تنظیم دقیقه روی صفحه نمایش ظاهر میشود.

• فوراً بعد از آن، شماره شروع به چشمک زدن میکند . این به این معناست که زمان پخت شروع شده است .

• دقیقه آخر به ثانیه نشان داده میشود .

• اگر اشتباه کنید، میتوانید زمان طبخ جدیدی را با پایین نگه داشتن دکمه بیش از دو ثانیه تنظیم کنید. زمانی که صفحه نمایش

بازنشانی شد، مراحل را تکرار کنید.

• زمانسنج زمان پایان پخت را با دو نمونه صدای بوق با وقفه ای ۲۰ ثانیه ای اعلام میکند. برای خاموش کردن اعلان صوتی، کافی است دکمه زمانسنج را فشار دهید.

i لطفاً توجه داشته باشید: زمان سنج، دستگاه را خاموش نمی کند.

i لطفاً توجه داشته باشید: هنگام طبخ بدون همزن، پین کف کاسه همچنان چند دقیقه بعد از شروع پخت میچرخد .

i لطفاً توجه داشته باشید: در طول پخت، میتوانید درب (A) را برای اضافه کردن مواد یا سرکشی به غذا بردارید . تهویه کمی بعد متوقف می شود و سپس بعد از اینکه درب را گذاشتید شروع میشود.

i لطفاً توجه داشته باشید: اگر دکمه روشن/ خاموش روشن باشد، با بیرون کشیدن کاسه دستگاه خاموش میشود. زمانی که دوباره کاسه در دستگاه گذاشته شود، مجدد شروع به کار می کند .

• در پایان طبخ، اگر المنت گرمایی تحتانی (O) استفاده شده است، دکمه المنت گرمایی تحتانی را دوباره فشار دهید تا خاموش شود .

• با فشار دادن مجدد دکمه روشن/ خاموش (P) دستگاه را خاموش کنید.

بیرون کشیدن زمانسنج

خنک شود. هرگز دستگاه را در آب فرو نبرید و آن را در زیر شیر آب نگیرید. اگر آب وارد دستگاه شد، ممکن است موجب برق گرفتگی شود.

• کاسه (F)، همزن (E) و دریچه نما (C) را کاملاً با آب داغ و مایع ظرفشویی خنثی بشوید. کاسه را میتوان با ماشین ظرفشویی شست. شستشوی مکرر ممکن است خاصیت روکش سرامیکی را کاهش دهد.

• شبکه‌ی تخلیه هوای داغ (T) را بدون بیرون آوردن آن تمیز کنید.


i لطفاً توجه داشته باشید: هرگز از مواد ساینده یا محلول‌های پاک کننده برای تمیز کردن کاسه (F) استفاده نکنید. آن را تنها با پارچه ای نرم و محلولی خنثی تمیز.

• برای بیرون کشیدن زمان سنج (N) از محفظه آن، سمت چپ صفحه نمایش را فشار دهید، سپس آن را بچرخانید (تصویر ۹) و بیرون بکشید (تصویر ۱۰).

• برای جاگذاری مجدد زمانسنج، آن را بر روی پین‌های درون محفظه قرار داده و تا جایی که قفل شود فشار دهید (تصویر ۱۱)، سپس آن را طبق تصویر ۱۲ بچرخانید.

i لطفاً توجه داشته باشید: برای تعویض باتری زمان سنج، با نمایندگی مجاز خدمات مشتریان تماس بگیرید.

تمیزکاری و نگهداری

 خطر! قبل از تمیز کردن دستگاه، همواره آن را از پریز برق بکشید و بگذارید

علت / راه حل	نقص
ممکن است فیوز خودکار گرمایی فعال شده باشد. با مرکز خدمات مشتریان شرکت تماس بگیرید.	دستگاه گرم نمیشود
کاسه به طور خودکار بر روی پین مرکزی قرار می گیرد. برای پیشگیری از آسیب به آن، هرگز آن را برای یافتن محل صحیح با دست نچرخانید.	کاسه به درستی جاگذاری نشده است و دستگاه عمل نمی کند
درپوش را باز کنید و مجدداً با دقت بیشتر آن را در جای خود قرار دهید.	درب به درستی بسته نشده است و دستگاه عمل نمی کند

غذای کف کاسه خام است	اطمینان حاصل کنید که دکمه المنت گرمایی تحتانی (O) را فشار داده باشید
همزن (E) نمیچرخد	همزن (E) چند دقیقه بعد از شروع پخت شروع به چرخیدن می کند.

جدول های پخت

گرمایی	المنت	رنگ	زمان پخت (دقیقه)		روغن	مقدار	نوع	سیب زمینی دستور پخت	
			FH1363	FH1163					
4	روشن	بله	43-40	-	میزان 5	1.7 کیلوگرم (*)	تازه	سیب زمینی استاندارد ۱۰x۱۰	
4	روشن	بله	40-37	40-37	میزان 4	1.5 کیلوگرم (*)			
4	روشن	بله	35-35	35-32	میزان 3	1.25 کیلوگرم (*)			
4	روشن	بله	28-25	30-27	میزان 2	1 کیلوگرم (*)			
4	روشن	بله	23-21	25-23	میزان 1	750 گرم (*)			
4	روشن	بله	45-42	-	بدون	1.5 کیلوگرم			منجمد
4	روشن	بله	38-35	36-33	بدون	1.25 کیلوگرم			
4	روشن	بله	32-29	30-27	بدون	1 کیلوگرم			
4	روشن	بله	26-24	26-24	بدون	750 گرم			
4	روشن	بله	20-18	20-18	بدون	500 گرم			
4	روشن	بله	35	35	میزان 3	1 کیلوگرم	تازه	سیب زمینی کبابی	
4	روشن	بله	32	30	بدون	1 کیلوگرم	منجمد	قطعه های سیب زمینی	
4	روشن	بله	40	38	بدون	1 کیلوگرم	منجمد	سیب زمینی جدید	
4	روشن	بله	26	24	بدون	750 گرم	منجمد	کوفته برنجی	

(*) پوست کنده

گوشت - ماکیان

راهنمایی‌ها	گردونه‌ی دما	المنقذ المرغز	همزن	زمان پخت (دقیقه)		روغن	مقدار	نوع	دستور پخت
				FH1363	FH1163				
	-4	روشن	بله	18	18	بدون	750 گرم	منجمد	ناگت مرغ
	4	خاموش	خیر	35	35	بدون	650 گرم	تازه	ران مرغ
	-4	روشن	خیر	15	15	بدون	300 گرم	تازه	سینه مرغ
	-4	روشن	بله	25	25	میزان ۲	600 گرم	تازه	گوشت گوساله تفت آب پزی شده
	4	خاموش	خیر	28	25	بدون	3تکه ای	تازه	سوسیس خوک
	4	خاموش	خیر	33	30	بدون	6تکه ای	تازه	گوشت دنده خوک
	4	خاموش	خیر	38	35	بدون	1200 گرم	تازه	أضلع لحم الخنزیر
	4	خاموش	خیر	25	22	بدون	800 گرم	تازه	کباب
	4	خاموش	خیر	28	25	بدون	4تکه ای	تازه	همبرگر
	-4	روشن	بله	25	25	بدون	450 گرم	تازه	کوفته قلقلی

ماهی - صدف

گردونه‌ی دما	المنقذ تختانی	همزن	زمان پخت (دقیقه)		روغن	مقدار	نوع	دستور پخت
			FH1363	FH1163				
4	روشن	خیر	23	20	بدون	18تکه ای	منجمد	کباب لقمه ماهی
3	روشن	خیر	20	20	بدون	400 گرم	تازه	تکه ماهی آزاد
3	روشن	خیر	18	15	بدون	350 گرم	تازه	فیله قزل آلا
3	خاموش	خیر	20	17	بدون	4تکه ای	تازه	حلزون دو کپه ای
3	روشن	خیر	20	20	میزان ۱	8تکه ای	تازه	ماهی مرکب تازه
3	روشن	بله	20	20	میزان ۱	600 گرم	تازه	میگو ببری
3	روشن	بله	20	20	میزان ۱	800 گرم	تازه	میگو

سبزیجات

گر دونهی دما	المنن گرمایی تجانی	همزن	زمان پخت (دقیقه)		روغن	مقدار	نوع	دستور پخت
			FH1363	FH1163				
4	روشن	بله	2025-	20-25	5	600 گرم	تازه	کدو مسمایی
4	روشن	بله	25-20	20-25	3	600 گرم	تازه	بادمجان
4	روشن	بله	20-15	15-20	2	600 گرم	تازه	قارچ
4	روشن	بله	30-25	25-30	5	800 گرم	تازه	مارچوبه

راهنمایی ها	گر دونهی دما	المنن گرمایی تجانی	همزن	زمان پخت (دقیقه)		روغن	مقدار	نوع	دستور پخت
				FH1363	FH1163				
ماهیتابه را چرب کرده و آن را بعد از ۲۰ دقیقه ۱۸۰ درجه بچرخانید	2	روشن	خیر	35	32	1	300 گرم	تازه	پیتزا
بعد از ۱۵ دقیقه ۱۸۰ درجه بچرخانید	2	روشن	خیر	25	20	بدون	450 گرم	منجمد	
از کاغذ آشپزی استفاده کنید و بعد از ۱۵ دقیقه ۱۸۰ درجه بچرخانید	3	روشن	خیر	27	23	بدون	600 گرم	تازه	پای و چنچه خوش طعم
از کاغذ آشپزی استفاده کنید و بعد از ۱۵ دقیقه ۱۸۰ درجه بچرخانید	2	روشن	خیر	50	45	بدون	700 گرم	منجمد	
از کاغذ شیرینی پزی استفاده کنید	3	روشن	خیر	20	20	بدون	14 تکه ای	منجمد	مینی پیتزا
از کاغذ شیرینی پزی استفاده کنید	3	روشن	خیر	25	25	بدون	14 تکه ای	منجمد	مینی دسرهای شام
یک بار مخلوط کنید	4	روشن	بله	15	15	بدون	600 گرم	منجمد	پائیا
یک بار مخلوط کنید	4	روشن	بله	13	13	بدون	550 گرم	منجمد	النوکی بطریقه سورینتو
به طور یکنواخت در کف کاسه پخش کنید	4	روشن	خیر	15	15	بدون	15/12 تکه ای	منجمد	حلقه پیاز

دسر - کیک - شیرینی جات

راهنمایی‌ها	گروهی دما	المنزله پخت	میزن	زمان پخت (دقیقه)		روغن	مقدار	نوع	دستور پخت
				FH1363	FH1163				
کف ماهیتابه را کره و آرد مالی کنید و بعد از ۴۰ دقیقه المنت گرمایی تحتانی را خاموش کنید	2	روشن	خیر	50	50	بدون	700 گرم	تازه	تارت
از کاغذ آشپزی استفاده کنید و بعد از ۱۲-۱۳ دقیقه ۱۸۰ درجه بچرخد	2	روشن	خیر	35	35	بدون	4 تکه ای	منجمد	بنچیک
از کاغذ آشپزی استفاده کنید و بعد از ۱۵ دقیقه ۱۸۰ درجه بچرخانید	3	روشن	خیر	18	18	بدون	8 تکه ای	تازه	بیسکوئیت
	-4	روشن	خیر	18	18	بدون	300 گرم	تازه	میوه



خدمات پس از فروش رایگان از طریق پست در سراسر کشور



۱ با شماره تلفن ۲۳۲۸-۰۲۱ تماس گرفته و کالا را به مأمور پست تحویل دهید.

۲ کالای شما در مرکز ATD Service به طور رایگان تعمیر می‌شود.

۳ کالای تعمیر شده، از طریق پست در اسرع وقت در منزل شما خدمتتان تحویل می‌گردد.



☎ (۰۲۱) ۲۳۲۸
www.atd-group.com





www.delonghi.ir

☎ ۰۲۱-۲۳۲۸