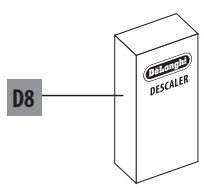
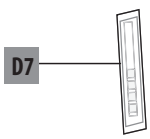
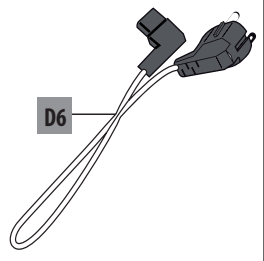
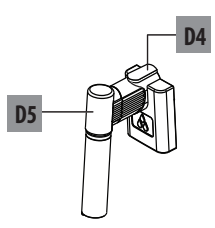
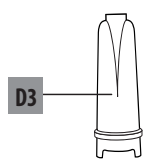
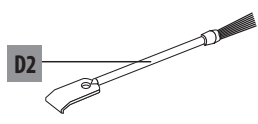
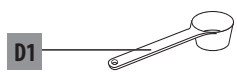
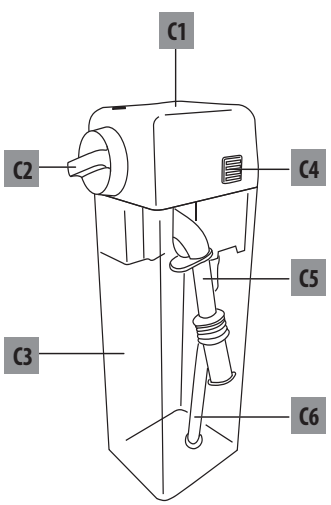
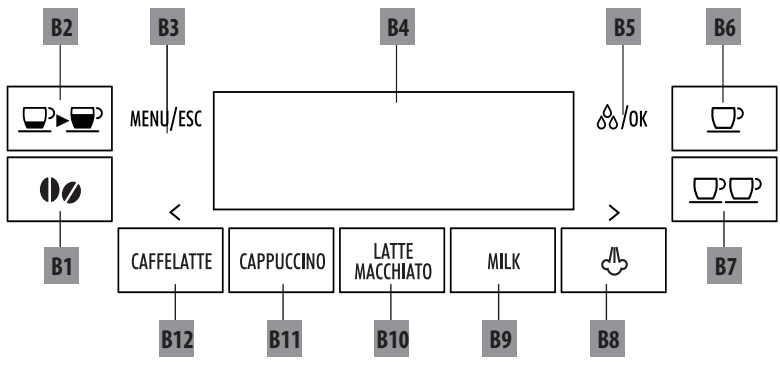


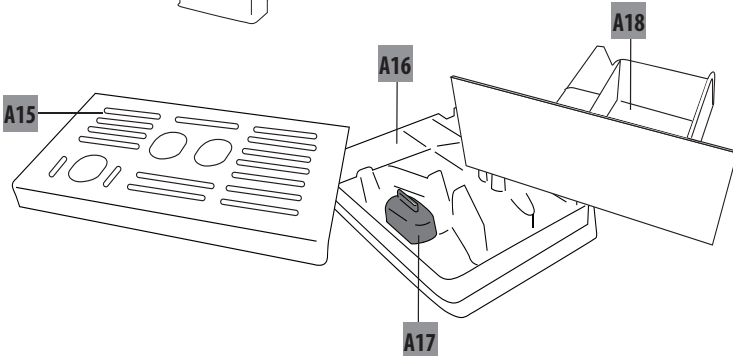
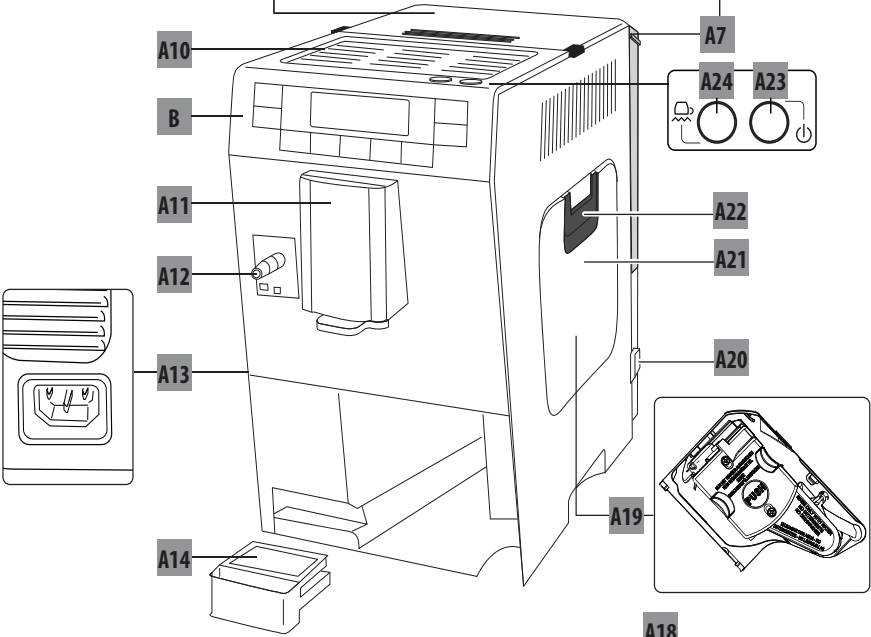
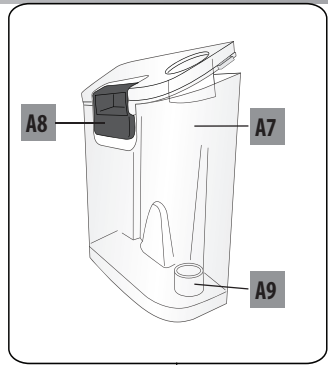
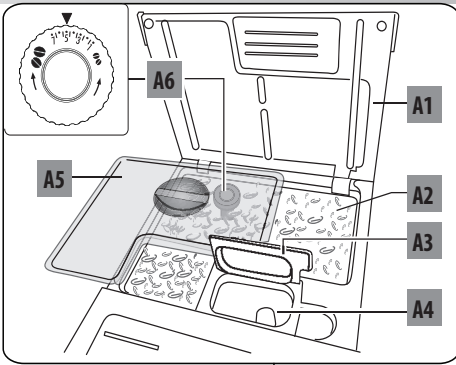


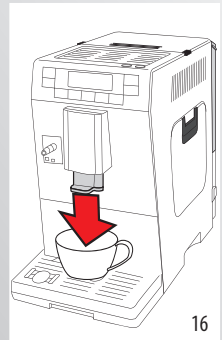
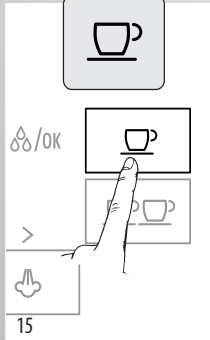
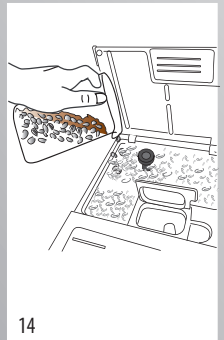
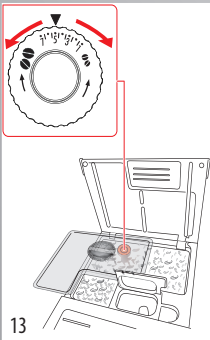
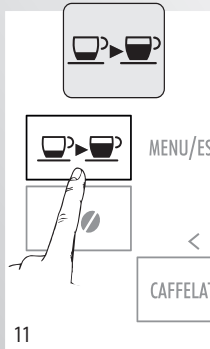
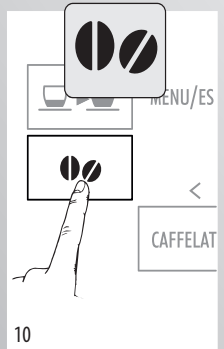
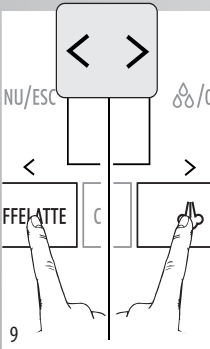
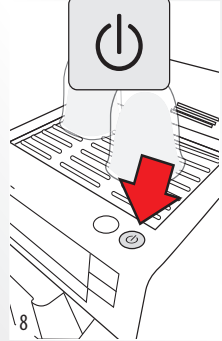
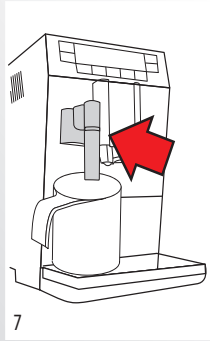
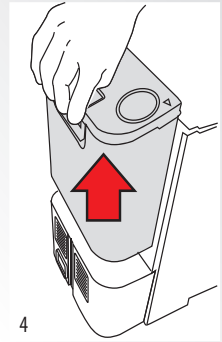
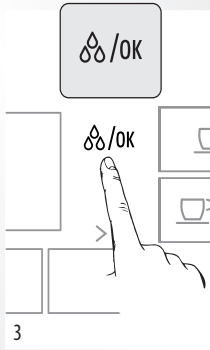
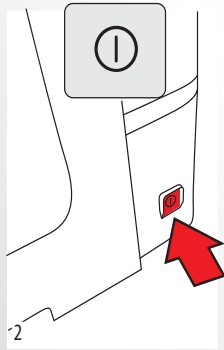
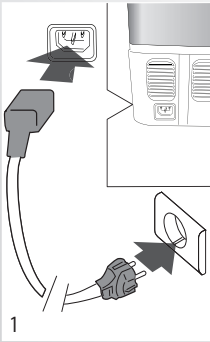
د فنرچه راهنمای فارسی

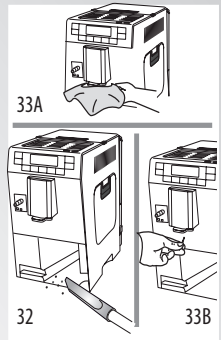
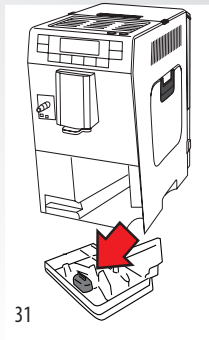
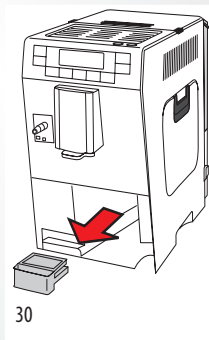
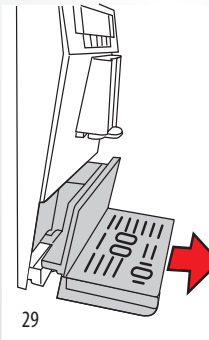
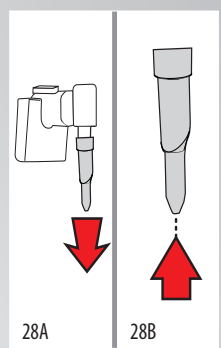
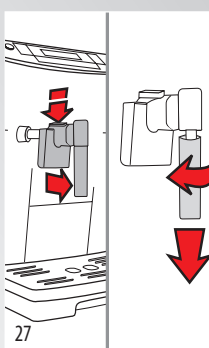
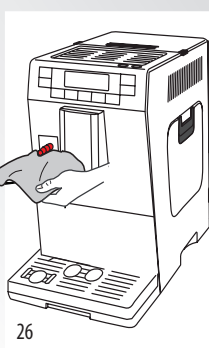
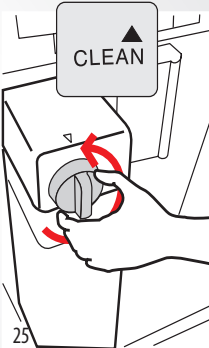
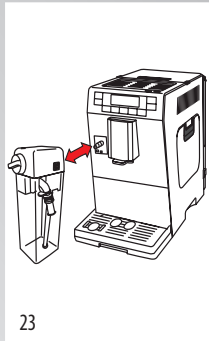
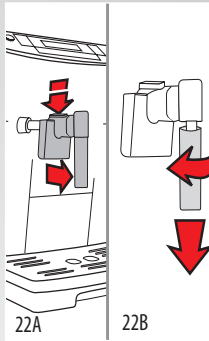
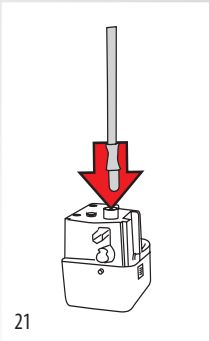
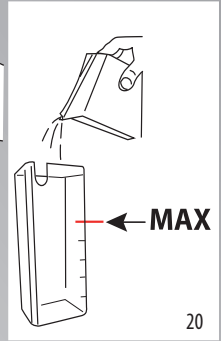
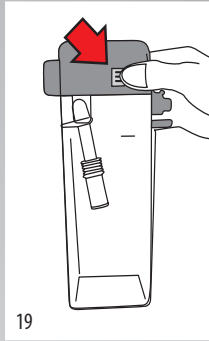
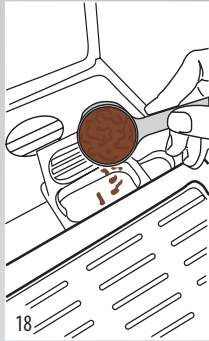
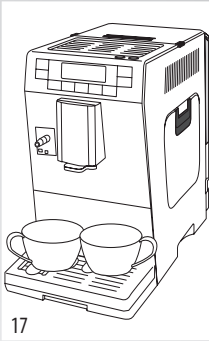


ETAM 36.365









شخصی سازی مقدار قهوه (My COFFEE).....	۱۵
تنظیم آسیاب قهوه.....	۱۶
توصیه‌هایی برای داشتن قهوه‌ای داغ‌تر.....	۱۶
تهیه قهوه با استفاده از قهوه‌ی دانه.....	۱۶
تهیه قهوه با استفاده از قهوه‌ی آسیاب‌شده.....	۱۷
تهیه نوشیدنی‌های همراه با شیر.....	۱۷
پُر کردن و نصب مخزن شیر.....	۱۷
تنظیم مقدار کف.....	۱۸
تهیه اتوماتیک نوشیدنی‌های همراه با شیر.....	۱۸
تمیز کردن مخزن شیر با استفاده	
از دکمه‌ی CLEAN.....	۱۹
برنامه‌دار کردن مقدار قهوه و شیر در فنجان با استفاده	
از دکمه‌های	
CAPPUCCINO, LATTE MACCHIATO	
MILK CAFFEE LATEE ,.....	۱۹
تهیه آب داغ و بخار.....	۱۹
تهیه آب داغ.....	۲۰
تغییر اتوماتیک مقدار آب خروجی.....	۲۰
تهیه بخار.....	۲۰
توصیه‌هایی برای کف‌دار کردن شیر	
هنگام استفاده از بخار.....	۲۰
تمیزکاری لوله‌ی بخار پس از استفاده.....	۲۱
تمیزکاری.....	۲۱
تمیزکاری مخزن تفاله.....	۲۱
تمیزکاری سینی چکه و سینی میعان.....	۲۲
تمیزکاری قسمت‌های داخلی دستگاه.....	۲۲
تمیزکاری مخزن آب.....	۲۲
تمیزکاری لوله‌ی خروج قهوه.....	۲۲
تمیزکاری قیف مخصوص قهوه‌ی آسیاب.....	۲۲
تمیزکاری قهوه‌گیر.....	۲۲
تمیزکاری مخزن شیر بعد از استفاده.....	۲۳
رسوب‌زدایی.....	۲۴
تنظیمات سختی آب.....	۲۵
اندازه‌گیری سختی آب.....	۲۵
تنظیم سختی آب.....	۲۵
فیلتر نرم‌کننده‌ی آب.....	۲۵
نصب فیلتر.....	۲۶
تعویض فیلتر.....	۲۶
بیرون آوردن فیلتر.....	۲۷
پیغام‌های روی صفحه‌ی نمایش.....	۲۸
عیب‌یابی.....	۳۰
مشخصات فنی.....	۶
دوران‌داختن دستگاه.....	۶
مقدمه.....	۶
نشانه‌های به‌کاررفته در این دفترچه.....	۶
حروف داخل پرانتزها.....	۶
عیب‌یابی و تعمیر دستگاه.....	۶
ایمنی.....	۷
هشدارهای مهم ایمنی.....	۷
مورد استفاده.....	۷
دستورالعمل استفاده.....	۷
توصیف اجزاء اصلی.....	۸
توصیف اجزاء صفحه‌ی نمایش.....	۸
توصیف اجزاء مخزن شیر.....	۸
توصیف لوازم جانبی.....	۹
قبل از استفاده.....	۹
بازبینی دستگاه پس از حمل.....	۹
نصب دستگاه.....	۹
اتصال دستگاه به برق.....	۹
تنظیم دستگاه.....	۹
روشن کردن دستگاه.....	۱۰
خاموش کردن دستگاه.....	۱۰
تغییر دادن تنظیمات منو.....	۱۱
عملکرد شست‌وشو.....	۱۱
نصب فیلتر تعویض فیلتر.....	۱۱
تنظیم ساعت.....	۱۱
تنظیم زمان شروع اتوماتیک.....	۱۱
خاموش شدن اتوماتیک.....	۱۲
زمان سنج حالت	
انتظار اتوماتیک/خاموش شدن اتوماتیک.....	۱۲
مصرف بهینه‌ی انرژی.....	۱۳
تنظیم دما.....	۱۳
تنظیم سختی آب.....	۱۳
تنظیم زبان دستگاه.....	۱۳
بوق دستگاه.....	۱۳
روشن شدن چراغ فنجان.....	۱۴
وضوح صفحه‌ی نمایش.....	۱۴
رنگ زمینه‌ی صفحه‌ی نمایش.....	۱۴
پیش‌تنظیمات کارخانه.....	۱۴
عملکرد آمار.....	۱۵
تهیه قهوه.....	۱۵
انتخاب طعم قهوه.....	۱۵
انتخاب مقدار قهوه در فنجان.....	۱۵

ولتاژ: ۲۴۰-۲۲۰ ولت ~ ۵۰/۶۰ هرتز

جریان برق حداکثر ۱۰ آمپر

توان: ۱۴۵۰ وات

فشار: ۱۵ بار

گنجایش مخزن آب: ۱/۸ لیتر

ابعاد (عرض × ارتفاع × طول):

۱۹۵ × ۳۲۵ × ۵۰۰ میلی متر

طول سیم: ۱/۸۰ سانتی متر

وزن: ۱۰/۸ کیلوگرم

گنجایش مخزن دانه: حداکثر ۱۵۰ گرم

CE این دستگاه با بخشنامه‌های تصویب‌شده‌ی

اتحادیه‌ی اروپا مطابقت دارد:

• بخشنامه‌ی ولتاژ پایین به شماره‌ی 2006/95/EC

و اصلاحات بعدی

• بخشنامه‌ی مطابقت با نیروی اکثر و مغناطیسی به

شماره‌ی 2004/108/CE و اصلاحیه‌های بعدی

• بخشنامه‌ی قانون اتحادیه‌ی اروپا مربوط به

قرار گرفتن لوازم برقی در حالت Standby (انتظار)

برای مصرف انرژی پایین

• مواد به‌کار رفته در ساخت دستگاه و لوازم جانبی

طبق بخشنامه‌ی قانون محیط زیست اتحادیه‌ی اروپا

به شماره‌ی ۲۰۰۴/۱۹۳۵ در تماس با مواد غذایی

سازگاری دارند.

## دورانداختن دستگاه

اطلاعات مهم برای دورانداختن کالا

به روش صحیح مطابق با رهنمود

EC/2002/96 اتحادیه‌ی اروپا

در پایان عمر مفید دستگاه، این کالا

را نباید همانند زباله‌های خانگی و شهری دور

انداخت.

آن را به یک مرکز مجاز جداسازی و بازیافت زباله در

نزدیکی محل زندگی‌تان ببرید یا به یکی از مراکز مجاز

خدمات پس از فروش دلونگی تحویل دهید.

## مقدمه

از اینکه دستگاه قهوه‌ساز اتوماتیک دلونگی

ETAM36.360 را انتخاب کرده‌اید، از شما

سپاسگزاریم و امیدواریم از کار با این دستگاه

لذت ببرید.

چند لحظه وقت صرف کنید و این دستورالعمل‌ها را

به دقت بخوانید. این کار، از بروز خطرات احتمالی

و آسیب‌های وارده به دستگاه جلوگیری می‌کند.

نشانه‌های به کار رفته در این دفترچه

هشدارهای مهمی هستند که با این علائم مشخص

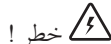
شده‌اند.

رعایت این هشدارها بسیار حیاتی است.

نادیده گرفتن این دستورها ممکن است منجر

به برق گرفتگی، آسیب دیدگی، سوختگی یا

آتش سوزی یا آسیب رساندن به دستگاه شود.



خطر!

نادیده گرفتن این هشدار، ممکن است سبب مرگ

ناشی از برق گرفتگی شود.



مهم!

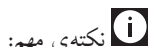
نادیده گرفتن این هشدار، سبب زخمی شدن کاربر و

آسیب رساندن به دستگاه می‌شود.



خطر سوختگی!

نادیده گرفتن این هشدار، سبب سوختگی می‌شود.



نکته‌ی مهم:

این نشانه، رهنمودها یا اطلاعات مهم را به کاربر

یادآوری می‌کند.

حروف درون پرانتزها:

حروف درون پرانتزها به شرح تصویرهای صفحه‌ی

"توصیف اجزاء دستگاه" ارجاع می‌شود.

عیب‌یابی و تعمیر دستگاه:

در صورت بروز مشکل، ابتدا با توجه به اطلاعات

داده شده در بخش‌های "پیغام‌های روی صفحه‌ی

نمایش" در صفحه‌ی ۲۸ و "عیب‌یابی" در

صفحه ۲۹ آنها را برطرف کنید. اگر با این کار، مشکل رفع نشد، یا به اطلاعات بیشتری در این زمینه نیاز داشتید یا احساس کردید دستگاه باید تعمیر شود، با مرکز خدمات پس از فروش دلونگی تماس بگیرید.

## ایمنی

هشدارهای مهم ایمنی



این دستگاه یک وسیله‌ی برقی است و ممکن است سبب برق‌گرفتگی شود. بنابراین هشدارهای ایمنی زیر را باید در نظر داشته باشید:

- با دست‌های مرطوب، دستگاه را لمس نکنید.  
- هیچگاه با دست‌های مرطوب دوشاخه‌ی دستگاه را لمس نکنید.

- مطمئن شوید که پریز برق مورد استفاده همیشه در دسترس است تا در صورت لزوم بتوانید فوراً دوشاخه را از برق بکشید.

- برق دستگاه را با جداکردن دوشاخه از پریز قطع کنید. هیچگاه سیم برق را نکشید زیرا ممکن است آسیب ببیند.

- برای قطع کامل دستگاه، سوئیچ اصلی که در قسمت کنار دستگاه قرار دارد را رها کنید تا خاموش شود. (شکل ۲).

- اگر دستگاه عیب و نقصی پیدا کرده است، سعی نکنید خودتان آن را تعمیر کنید. آن را خاموش کنید، دوشاخه را از برق بکشید و با مرکز خدمات پس از فروش دلونگی تماس بگیرید.

- اگر سیم یا دوشاخه آسیب دیده‌اند، برای پرهیز از هرگونه خطر، آن را به مرکز خدمات پس از فروش دلونگی تحویل دهید تا آنرا برای تان تعویض کنند.



- تمامی موارد بسته بندی (کیسه‌های پلاستیکی، فوم یونولیتی و ...) را از دسترس کودکان دور نگه دارید.

- این دستگاه برای استفاده‌ی افرادی که از لحاظ جسمی، حسی و ذهنی ناتوانند (مانند کودکان)، یا

تجربه و دانش کافی ندارند، در نظر گرفته نشده است؛ مگر این که تحت نظارت افراد باتجربه دستورالعمل‌های استفاده از دستگاه را آموخته باشند.

مهم: خطر سوختگی!

این دستگاه، آب داغ تولید می‌کند و ممکن است هنگام کار، بخار داغ از دستگاه خارج شود. از تماس با قطرات آب یا افشانه‌ی بخار داغ پرهیزید.

## مورد استفاده

این دستگاه برای تهیه‌ی قهوه و گرم کردن مایعات طراحی و تولید شده است و هرگونه استفاده‌ی دیگر از آن، نادرست است.

این دستگاه برای استفاده‌ی تجاری مناسب نیست. سازنده، مسئولیتی در قبال آسیب‌های ناشی از استفاده‌ی نادرست از دستگاه را بر عهده نمی‌گیرد.

این دستگاه فقط برای استفاده در منزل ساخته شده است و مناسب استفاده در مکان‌های زیر نیست:

- محیط‌های آشپزخانه‌ی کارمندان فروشگاه‌ها،  
- دفاتر و دیگر فضاهای کاری  
- خانه‌های بیلابقی

- هتل‌ها، مسافرخانه‌ها و دیگر محیط‌های مسکونی

عمومی

- انواع استراحتگاه‌ها

## دستورالعمل استفاده

قبل از به کار بردن دستگاه این نکات را به دقت بخوانید.

کوتاهی در توجه به این نکات ممکن است باعث سوختگی یا آسیب دیدن دستگاه شود.

در صورت غفلت از رعایت نکات این دستورالعمل‌ها، شرکت سازنده مسئول صدمات وارده نخواهد بود.

نکته‌ی مهم:




این دفترچه را نزد خود نگه دارید  
اگر این دستگاه به اشخاص دیگری واگذار شد،  
آنها نیز حتماً باید به این دفترچه دسترسی داشته  
باشند.


توصیف اجزاء صفحه‌ی نمایش  
(صفحه‌ی ۱ قسمت B)  
تعدادی از دکمه‌ها دارای دو عملکرد هستند که در  
قسمت توصیف اجزاء، داخل پرانتز قرار گرفته‌اند.

## توصیف اجزاء اصلی

توصیف دستگاه


(صفحه‌ی ۲ قسمت A)


B1. دکمه‌ی : برای انتخاب مقدار عطر قهوه  
آن را فشار دهید.

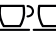
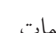
B2.  برای انتخاب مقدار قهوه

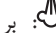
B3. دکمه‌ی MENU برای دسترسی به فهرست  
عملکردها (درمنوی تنظیمات، این دکمه به عنوان  
خروج از منوی اصلی عمل می‌کند)

B4. صفحه‌ی نمایش، برای راهنمایی کاربر هنگام  
استفاده

B5. دکمه‌ی /OK برای خروج آب داغ (در منوی  
تنظیمات، این دکمه به عنوان تأیید عملکرد انتخاب  
شده، عمل می‌کند)

B6. دکمه‌ی : برای تهیه‌ی یک فنجان همراه با  
نمایش تنظیمات

B7. دکمه‌ی / : برای تهیه‌ی دو فنجان همراه  
با نمایش تنظیمات

B8. دکمه‌ی : برای خروج بخار (در منوی  
تنظیمات، این دکمه به عنوان مرور عملکردهای  
موجود در منو، عمل می‌کند)

B9. دکمه‌ی MILK: برای خروج یک فنجان شیر

B10. دکمه‌ی LATTE MACCHIATO: برای

خروج قهوه‌ی ماکیاتو

B11. دکمه‌ی CAPPUCCINO: برای خروج

قهوه‌ی کاپوچینو

B12. دکمه‌ی CAFFEELATTE: برای خروج

قهوه‌ی لاتته (درمنوی تنظیمات، این دکمه به عنوان  
مرور عملکردهای موجود در منو، عمل می‌کند)

توصیف اجزای مخزن شیر

(صفحه‌ی ۱ قسمت C)

C1. درپوش مخزن شیر

C2. عقربه‌ی CLEAN و تنظیم کف

C3. مخزن شیر

C4. دکمه‌ی بازشدن درپوش

A1. درپوش بالایی

A2. مخزن دانه‌ی قهوه

A3. درپوش قیف مخصوص قهوه‌ی آسیاب

باعملکرد فشاری

A4. قیف مخصوص قهوه‌ی آسیاب

A5. درپوش مخزن قهوه‌ی دانه

A6. عقربه‌ی تنظیم آسیاب

A7. مخزن آب

A8. دستگیره‌ی بیرون آوردن مخزن آب

A9. جایگاه قرار گیری فیلتر نرم کننده‌ی آب

A10. قفسه‌ی گرم کردن فنجان

A11. لوله‌ی خروج قهوه (ارتفاع قابل تنظیم)

A12. لوله‌ی خروج آب داغ /بخار

A13. جایگاه اتصال سیم برق

A14. سینی جمع‌آوری میعان

A15. سینی فنجان

A16. سینی چکه

A17. نشانگر سطح آب در سینی چکه

A18. مخزن تفاله‌ی قهوه

A19. قهوه‌گیر


A20. سوئیچ اصلی

A21. درب قسمت قهوه‌گیر

A22. دستگیره‌ی درب قسمت قهوه‌گیر

A23. دکمه‌ی : دستگاه را روشن / خاموش

می‌کند

A24. دکمه‌ی  برای فعال و غیر فعال کردن

عملکرد گرم کردن فنجان روی قفسه

C5. لوله‌ی خروج کف (قابل تنظیم)

C6. لوله‌ی مکش شیر

- سیم دستگاه را به گونه‌ای مرتب قرار دهید که در اثر تماس با لبه‌های تیز یا سطوح داغ (مانند صفحات داغ الکتریکی) آسیب نبیند.

توصیف لوازم جانبی

(صفحه‌ی ۱ قسمت D)

D1. پیمانانه مخصوص قهوه‌ی آسیاب

D2. بُرس تمیزکاری

D3. فیلتر نرم کننده‌ی آب

D4. دکمه‌ی رهاکننده‌ی لوله‌ی کاپوچینوساز/ آب داغ

D5. لوله‌ی کاپوچینوساز/ خروج آب داغ

D6. سیم برق

D7. کاغذ نشانگر "آزمون کلی سختی آب"

D8. محلول رسوب‌زدایی

اتصال دستگاه به برق



مهم!

مطمئن شوید که ولتاژ نشان داده شده در صفحه‌ی مشخصات دستگاه با ولتاژ درج شده در منبع برق مصرفی یکسان باشد.

دستگاه را به پرز برقی با جریان دست کم ۱۰

آمپری و اتصال زمینی کافی (ارت) بزنید.

اگر دوشاخه به پرز نمی‌خورد، از تعمیرکاری ماهر بخواهید تا پرز را برایتان تعویض کند.

## تنظیم دستگاه



نکته‌ی مهم:

● دستگاه در کارخانه با قهوه آزمایش شده است، بنابراین وجود آثار قهوه در آسیاب و لوله‌ی دستگاه، امری کاملاً عادی است. با این وجود

نو بودن دستگاه شما تضمین می‌شود.

● شما باید قبل از استفاده از دستگاه هر چه زودتر

طبق روش دستورالعمل‌های بخش "تنظیم سختی

آب" در صفحه‌ی ۲۱ مقدار سختی آب دستگاه را

مشخص و تنظیم کنید.

۱. سیم برق را به اتصال مربوط به جایگاه برق

در پشت دستگاه و اتصال طرف دیگر که همراه با

دوشاخه است را به پرز برق متصل کنید (شکل ۱).

مطمئن شوید سوئیچ اصلی که در کنار دستگاه قرار

دارد، روشن است (شکل ۲).

ابتدا شما حتماً باید زبان دستگاه را انتخاب کنید.

(لیست زبان‌ها در فواصل حدود ۳ ثانیه روی

صفحه‌ی نمایش ظاهر می‌شود.)

۲. به عنوان مثال وقتی زبان انگلیسی روی

صفحه ظاهر شد، دکمه‌ی OK/OK را چند ثانیه

نگه‌دارید (شکل ۳). وقتی زبان انتخابی ذخیره شد،

پیغام "English set" روی صفحه‌ی نمایش ظاهر

## قبل از استفاده

بازبینی دستگاه پس از حمل و نقل

پس از بازکردن بسته بندی، از سالم و کامل بودن قطعات اصلی و جانبی دستگاه مطمئن شوید. اگر آسیب دیده‌اند؛ از آنها استفاده نکنید و با مرکز خدمات پس از فروش دلونگی تماس بگیرید.

نصب دستگاه



مهم!

هنگام نصب دستگاه، هشدارهای ایمنی زیر را در

نظر داشته باشید:

● این دستگاه حرارت تولید می‌کند. بعد از

استقرار دستگاه، فضای آزاد به اندازه‌ی دست کم

۳ سانتی‌متر در اطراف دیواره‌ها و پشت دستگاه

و نیز فضایی دست کم ۱۵ سانتی‌متری در بالای

دستگاه در نظر بگیرید.

● نگذارید آب در دستگاه نفوذ کند؛ زیرا ممکن

است به دستگاه آسیب برساند. دستگاه را در

نزدیکی سینک آشپزخانه و شیر آب قرار ندهید.

● اگر آب درون مخزن منجمد شود، به دستگاه

آسیب می‌رساند. دستگاه را در اتاقی که دمای آن

ممکن است به پایین‌تر از نقطه انجماد برسد، قرار

ندهید.

می‌شود.


در ادامه‌ی تنظیمات، دستورهایی که روی صفحه‌ی نمایش ظاهر می‌شود را دنبال کنید.

۳. پیام "FILL TANK (مخزن را پر کنید)؛ روی صفحه‌ی نمایش ظاهر می‌شود. مخزن آب را بیرون بیاورید (شکل ۴) درپوش را باز کنید (شکل ۵) و تا خط MAX با آب تازه پُر کنید (شکل ۶). سپس درپوش را گذاشته و مخزن را در جای خود قرار دهید.

۴. پیام "INSERT WATER SPOUT" (لوله‌ی آب را جا بزنید). نگاه کنید آیا این لوله روی سرِی مخصوص قرار گرفته است. مخزنی با حداقل ظرفیت ۱۰۰ میلی‌لیتر زیر لوله‌ی خروجی قرار دهید (شکل ۷).

۵. پیام "Water delivery Press OK" روی صفحه‌ی نمایش ظاهر می‌شود.

۶. برای تأیید دکمه‌ی OK/88 را فشار دهید. دستگاه شروع به خروج آب داغ از لوله کرده، سپس خروج آب به‌طور اتوماتیک متوقف می‌شود. دستگاه در این لحظه برای استفاده‌ی عادی آماده است.

 لطفاً توجه کنید:

● هنگام استفاده از دستگاه برای اولین بار، بهتر است ۴-۵ فنجان قهوه یا کاپوچینو درست کنید تا دستگاه بتواند قهوه با طعمی رضایت بخش به شما هدیه دهد.


● برای خوشمزه‌تر شدن طعم قهوه و بهبود عملکرد دستگاه، پیشنهاد می‌کنیم از فیلتر نرم‌کننده‌ی آب که طریقه‌ی نصب آن در قسمت "فیلتر نرم‌کننده‌ی آب" در صفحه‌ی ۲۶ توضیح داده شده است، استفاده کنید. اگر در این مدل دستگاه شما، فیلتر آب وجود ندارد، از نمایندگی خدمات پس از فروش دلونگی آن را تهیه کنید.

## روشن کردن دستگاه


 نکته‌ی مهم:

پیش از روشن کردن، مطمئن شوید که سوئیچ اصلی

کنار دستگاه فشار داده شده است. (شکل ۲). هر بار که دستگاه را روشن می‌کنید، دستگاه چرخه‌ی پیش‌گرم‌کنی و آبکشی اتوماتیک را اجرا می‌کند. این چرخه از نمی‌توان متوقف کرد. دستگاه تنها پس از پایان این چرخه قابل استفاده است.

 خطر سوختگی! هنگام شستشوی اتوماتیک، اندکی آب داغ از لوله‌های خروجی قهوه خارج می‌شود و درون سینی چکه که در قسمت پایین دستگاه وجود دارد جمع می‌شود.

از تماس با قطرات آب بپرهیزید.

● برای روشن کردن دستگاه، دکمه‌ی  را بزنید (شکل ۸). پیام "Heating up Please wait" نمایش داده می‌شود.

هنگامی که چرخه‌ی گرم‌شدن دستگاه تکمیل شد، پیام "Rinsing" نمایش داده می‌شود. همراه با گرم شدن مخزن جوش آور، قسمت‌های داخلی دستگاه نیز با جریان آب داغ در لوله گرم می‌شود. وقتی دستگاه به دمای مورد نظر برای تهیه‌ی قهوه رسید، پیام تنظیم عطر و مقدار قهوه روی صفحه‌ی نمایش ظاهر می‌شود.

زمانی که عملکرد Energy saving (مصرف بهینه‌ی انرژی) فعال باشد، دستگاه بیش از یک دقیقه قابل استفاده نخواهد بود و بعد از آن زمان جاری نمایش داده می‌شود.

## خاموش کردن دستگاه

هر بار که دستگاه را خاموش می‌کنید، چرخه‌ی شست‌وشوی اتوماتیک انجام می‌شود؛ این چرخه قابل توقف نیست.

 خطر سوختگی!

هنگام شست‌وشو اندکی آب داغ از لوله‌های خروج قهوه خارج می‌شود؛ از تماس با قطرات آب بپرهیزید.

برای خاموش کردن دستگاه دکمه  را بزنید

(شکل ۸). دستگاه، چرخه‌ی شست‌وشو را اجرا می‌کند سپس خاموش می‌شود (یا در حالت انتظار قرار می‌گیرد).

**i** نکته‌ی مهم!

اگر از دستگاه برای مدت زمان طولانی استفاده نمی‌کنید؛ دوشاخه‌ی دستگاه را از پریز جدا کنید:

- ابتدا با فشار دادن دکمه‌ی **U**، دستگاه را خاموش کنید (شکل ۸).
- سپس سوئیچ اصلی که در قسمت کنار دستگاه قرار دارد را فشار دهید.

**!** مهم!

زمانی که دستگاه روشن است، سوئیچ اصلی را فشار ندهید.

## تغییر دادن تنظیمات منو

برای دسترسی به تنظیمات منو، دکمه‌ی MENU را فشار دهید. با استفاده از دکمه‌های < یا > می‌توانید عملکردهای دستگاه را مرور کنید.

### عملکرد شست‌وشو Rinsing

برای خروج آب داغ، گرم کردن مجاری داخلی و برای داشتن قهوه‌ای داغتر از این عملکرد استفاده کنید. برای فعال کردن این عملکرد، طبق روش زیر عمل کنید:

۱. برای ورود به منو، دکمه‌ی Menu/ESC را فشار دهید.
۲. دکمه‌های < یا > را فشار دهید (شکل ۹) تا عبارت Rinsing روی صفحه‌ی نمایش ظاهر شود.
۳. دکمه‌ی **OK/OK** را فشار دهید. عبارت Confirm? روی صفحه‌ی نمایش ظاهر می‌شود.
۴. دکمه‌ی **OK/OK** را فشار دهید (شکل ۳). آب داغ از لوله خارج می‌شود، مجاری داخلی گرم شده و قهوه‌ای که قرار است تهیه شود، داغتر خواهد بود.

### رسوب زدایی Descale

برای آگاهی از روش رسوب زدایی، دستورالعمل

صفحه‌ی ۲۴ را ببینید.

### نصب فیلتر install filter

برای آگاهی از روش نصب فیلتر، دستورالعمل صفحه‌ی ۲۶ را ببینید.

تعویض فیلتر Replace filter (در صورت نصب) برای آگاهی از روش نصب فیلتر، دستورالعمل صفحه‌ی ۲۶ را ببینید.

### تنظیم ساعت Adjust Time

برای تنظیم زمان نمایش، طبق روش زیر عمل کنید:

۱. برای ورود به منو، دکمه‌ی MENU/ESC را فشار دهید.

۲. دکمه‌های < یا > را فشار دهید (شکل ۹) تا عبارت Adjust time روی صفحه‌ی نمایش ظاهر شود.

۳. دکمه‌ی **OK/OK** را فشار دهید (شکل ۳). ارقام

مربوط به ساعت چشمک می‌زند.

۴. برای تغییر اعداد ساعت، دکمه‌ی < یا > را فشار دهید.

۵. برای تأیید، دکمه‌ی **OK/OK** را فشار دهید.

۶. برای تغییر اعداد دقیقه، دکمه‌ی < یا > را فشار دهید.

۷. برای تأیید، دکمه‌ی **OK/OK** را فشار دهید.

پس از انجام این مراحل، زمان تنظیم می‌شود. برای خروج دکمه‌ی MENU/ESC را فشار دهید.

### تنظیم زمان شروع اتوماتیک Auto-start

برای آنکه دستگاه در زمانی معین شروع به کار کند، می‌توانید زمان "Auto-start" دستگاه را تنظیم کنید (به عنوان مثال هنگام صبح) به این ترتیب می‌توانید به سرعت قهوه را آماده داشته باشید.

**i** نکته‌ی مهم:

برای فعال کردن این عملکرد، باید از قبل زمان را به درستی تنظیم کرده باشید.

برای فعال کردن این عملکرد، طبق روش زیر عمل کنید:

۱. برای ورود به منو، دکمه‌ی MENU/ESC را

فشار دهید.

۲. دکمه‌های < یا > را فشار دهید (شکل ۹) تا پیغام Adjust time روی صفحه‌ی نمایش ظاهر شود.

۳. دکمه‌ی  $\text{OK}/\text{OK}$  را فشار دهید. عبارت? Enable ظاهر می‌شود.

۴. برای تأیید، دکمه‌ی  $\text{OK}/\text{OK}$  را فشار دهید.


۵. برای انتخاب اعداد دقیقه، دکمه‌ی < یا > را فشار دهید.

۶. برای تأیید دکمه‌ی  $\text{OK}/\text{OK}$  را فشار دهید.

۷. برای انتخاب اعداد دقیقه، دکمه‌ی < یا > را فشار دهید.

۸. برای تأیید دکمه‌ی  $\text{OK}/\text{OK}$  را فشار دهید.

۹. برای خروج از منو، دکمه‌ی MENU/ESC را فشار دهید.

هنگامی که زمان تنظیمی تأیید شد، فعال شدن این عملکرد روی صفحه‌ی نمایش با علامت  همراه با زمان جاری نشان داده می‌شود.

برای غیر فعال کردن این عملکرد:


۱ - پیغام Auto-start را از منو انتخاب کنید.

۲- دکمه‌ی  $\text{OK}/\text{OK}$  را فشار دهید. عبارت? Disable ظاهر می‌شود.


۳- برای تأیید، دکمه‌ی  $\text{OK}/\text{OK}$  را فشار دهید.

علامت  از روی صفحه‌ی نمایش ناپدید می‌شود.

تنظیم زمان خاموش شدن اتوماتیک Auto-off هنگامی که این عملکرد فعال شود:

- دستگاه به صورت اتوماتیک کاملاً خاموش می‌شود و سوئیچ اصلی دستگاه آزاد می‌شود. برای روشن کردن مجدد دستگاه، ابتدا سوئیچ اصلی (A20). سپس دکمه‌ی  (A23) را فشار دهید.

هنگامی که این عملکرد غیر فعال شود:

- دستگاه در حالت Stand-by (حالت انتظار) قرار می‌گیرد. دستگاه روشن می‌ماند و کمترین مقدار برق را مصرف می‌کند. برای روشن کردن مجدد این دستگاه با توان مناسب برای قهوه‌گیری، دکمه‌ی  (A۲۳) را فشار دهید.

زمان Stand-by را با استفاده از auto-off timer

(زمانی که auto-off فعال است) یا auto-standby timer (زمانی که auto-off غیر فعال است) می‌توان تغییر داد.

برای فعال و غیر فعال کردن auto-off (خاموش شدن اتوماتیک) طبق روش زیر عمل کنید:

۱. برای ورود به منو، دکمه‌ی MENU/ESC را فشار دهید.

۲. دکمه‌های < یا > را فشار دهید (شکل ۹) تا عبارت Auto-off روی صفحه‌ی نمایش ظاهر شود.

۳. دکمه‌ی  $\text{OK}/\text{OK}$  را فشار دهید. عبارت? Enable یا Disable روی صفحه‌ی نمایش ظاهر می‌شود.

۴. برای تأیید، دکمه‌ی  $\text{OK}/\text{OK}$  را فشار دهید.

۵. برای خروج از منو، دکمه‌ی MENU/ESC را فشار دهید.

زمان سنج حالت انتظار / خاموش شدن اتوماتیک Auto standby timer/Auto-off timer

عملکرد Auto-off را می‌توان تنظیم نمود تا دستگاه پس از ۱۵ یا ۳۰ دقیقه و یا پس از ۱،۲ یا ۳ ساعت خاموش شود.

برای دوباره برنامه‌دار کردن Auto-off طبق روش زیر عمل کنید:

۱. برای ورود به منو، دکمه‌ی MENU/ESC را فشار دهید.

۲. دکمه‌های < یا > را فشار دهید (شکل ۹) تا پیغام Auto-standby timer روی صفحه‌ی نمایش ظاهر شود.

۳. دکمه‌ی  $\text{OK}/\text{OK}$  را فشار دهید.

۴. دکمه‌های < یا > را فشار دهید (شکل ۹) تا اعداد ساعت/ دقیقه مربوط به کارکرد دستگاه (15, 30, min یا 1,2,3 Hour) روی صفحه‌ی نمایش ظاهر شود.

۵. برای تأیید، دکمه‌ی  $\text{OK}/\text{OK}$  را فشار دهید.

۶. برای خروج از منو، دکمه‌ی MENU/ESC را فشار دهید.

عملکرد Auto-off برنامه‌دار شده است.

مصرف بهینه‌ی انرژی Energy saving  
برای فعال کردن و غیر فعال کردن عملکرد  
Energy saving، از این دکمه استفاده کنید.  
زمانی که این دکمه فعال شود، عملکرد Energy  
saving مصرف برق را طبق قوانین مصوب  
اتحادیه‌ی اروپا کاهش می‌دهد.  
برای غیر فعال کردن (یا فعال کردن) این عملکرد  
طبق روش زیر عمل کنید:

۱. برای ورود به منو، دکمه‌ی MENU/ESC را فشار دهید.
۲. دکمه‌های < یا > را فشار دهید (شکل ۹) تا پیغام Energy saving روی صفحه‌ی نمایش ظاهر شود.
۳. دکمه‌ی OK/OK را فشار دهید. عبارت Disable? (یا Enable?) اگر این عملکرد قبلاً غیر فعال شده (است) روی صفحه‌ی نمایش ظاهر می‌شود.
۴. برای فعال کردن و غیرفعال کردن این عملکرد دکمه‌ی OK/OK را فشار دهید.
۵. برای خروج از منو، دکمه‌ی MENU/ESC را فشار دهید.

### لطفاً توجه کنید

• در حالت Energy saving ممکن است برای خروج اولین قهوه، کاپوچینو یا شیر چند ثانیه طول بکشد. زیرا دستگاه دوباره باید حتماً گرم شود.

• برای تهیه‌ی نوشیدنی می‌توانید هر یک از دکمه‌ها را فشار دهید تا دستگاه از حالت Energy saving خارج شود. سپس دکمه‌ی مربوط به نوشیدنی دلخواه را فشار دهید.

### تنظیم دما Temperature

برای تغییر دمای آب مورد استفاده برای تهیه‌ی قهوه طبق روش زیر عمل کنید:

۱. برای ورود به منو، دکمه‌ی MENU/ESC را فشار دهید.
۲. دکمه‌های < یا > را فشار دهید (شکل ۹) تا پیغام Set temperature روی صفحه‌ی نمایش ظاهر شود.
۳. دکمه‌ی OK/OK را فشار دهید. عبارت Disable?

۳. دکمه‌ی OK/OK را فشار دهید.

۴. برای نمایش دمای مورد نظر (=low, =high, =maximum) دکمه‌های < یا > را فشار دهید.

۵. برای تأیید، دکمه‌ی OK/OK را فشار دهید.

۶. برای خروج از منو، دکمه‌ی MENU/ESC را فشار دهید.

### تنظیم سختی آب WATER HARDNESS

برای انجام دستورالعمل تنظیم سختی آب، صفحه‌ی ۲۵ را ببینید.

### تنظیم زبان Set language

برای تنظیم زبان صفحه‌ی نمایش، طبق روش زیر عمل کنید:

۱. برای ورود به منو، دکمه‌ی MENU/ESC را فشار دهید.
۲. دکمه‌های < یا > را فشار دهید (شکل ۹) تا پیغام Set language روی صفحه‌ی نمایش ظاهر شود.
۳. دکمه‌ی OK/OK را فشار دهید.

۴. برای نمایش زبان مورد نظر، دکمه‌های < یا > را فشار دهید.

۵. برای تأیید، دکمه‌ی OK/OK را فشار دهید.

۶. برای خروج از منو، دکمه‌ی MENU/ESC را فشار دهید.

### بوق دستگاه Beep

این عملکرد صدای بوق دستگاه را که با هر بار زدن دکمه‌ها یا هنگام گذاشتن یا برداشتن یکی از لوازم جانبی به صدا در می‌آید را فعال یا غیر فعال می‌کند.

برای غیرفعال کردن یا دوباره فعال کردن بوق دستگاه طبق روش زیر عمل کنید:

۱. برای ورود به منو، دکمه‌ی MENU/ESC را فشار دهید.
۲. دکمه‌های < یا > را فشار دهید (شکل ۹) تا عبارت Beep روی صفحه‌ی نمایش ظاهر شود.
۳. دکمه‌ی OK/OK را فشار دهید. عبارت Disable?

یا Enable?، اگر این عملکرد قبلاً غیر فعال شده (است) روی صفحه‌ی نمایش ظاهر می‌شود.

۴. برای فعال یا غیرفعال کردن بوق، دکمه‌های  $\text{OK}/\text{ESC}$  را فشار دهید.

۵. برای خروج از منو، دکمه‌ی MENU/ESC را فشار دهید.

### روشن شدن چراغ فنجان Cup lighting

این عملکرد، روشن شدن چراغ فنجان را فعال یا غیرفعال می‌کند. طبق تنظیمات کارخانه، این چراغ روشن است. در هر بار که قهوه، کاپوچینو یا نوشیدنی‌های همراه با شیر تهیه می‌شود و هر بار که چرخه‌ی شست‌وشوی دستگاه انجام شود، این چراغ روشن می‌شود.

برای غیرفعال کردن یا دوباره فعال کردن این عملکرد طبق روش زیر عمل کنید:

۱. برای ورود به منو، دکمه‌ی MENU/ESC را فشار دهید.

۲. دکمه‌های < یا > را فشار دهید (شکل ۹) تا پیغام Cup lighting روی صفحه‌ی نمایش ظاهر شود.

۳. دکمه‌ی  $\text{OK}/\text{ESC}$  را فشار دهید. عبارت Disable? (یا Enable?)، اگر این عملکرد قبلاً غیر فعال شده (است) روی صفحه‌ی نمایش ظاهر می‌شود.

۴. برای فعال یا غیرفعال کردن بوق، دکمه‌های  $\text{OK}/\text{ESC}$  را فشار دهید.

۵. برای خروج از منو، دکمه‌ی MENU/ESC را فشار دهید.

### وضوح صفحه‌ی نمایش Display brightness

برای تغییر وضوح صفحه‌ی نمایش، طبق روش زیر عمل کنید:

۱. برای ورود به منو، دکمه‌ی MENU/ESC را فشار دهید.

۲. دکمه‌های < یا > را فشار دهید (شکل ۹) تا پیغام Display brightness روی صفحه‌ی نمایش ظاهر شود.

۳. دکمه‌ی  $\text{OK}/\text{ESC}$  را فشار دهید.

۴. برای انتخاب سطح مورد نظر (low, ●●●=)

High) دکمه‌های < یا > را فشار دهید.

۵. برای تأیید، دکمه‌ی  $\text{OK}/\text{ESC}$  را فشار دهید.

۶. برای خروج از منو، دکمه‌ی MENU/ESC را فشار دهید.

رنگ زمینه‌ی صفحه‌ی نمایش Display contrast برای تغییر رنگ زمینه‌ی صفحه‌ی نمایش، طبق روش زیر عمل کنید:

۱. برای ورود به منو، دکمه‌ی MENU/ESC را فشار دهید.

۲. دکمه‌های < یا > را فشار دهید (شکل ۹) تا پیغام Display contrast روی صفحه‌ی نمایش ظاهر شود.

۳. دکمه‌ی  $\text{OK}/\text{ESC}$  را فشار دهید.

۴. برای انتخاب رنگ زمینه‌ی مورد نظر (low, ●●●= High)

۵. برای تأیید، دکمه‌ی  $\text{OK}/\text{ESC}$  را فشار دهید.

۶. برای خروج از منو، دکمه‌ی MENU/ESC را فشار دهید.

پیش‌تنظیمات کارخانه Default value (بازنشانی) این عملکرد تمام تنظیمات و مقادیر برنامه دار شده (به استثناء زبان که تنظیمات انجام شده‌ی آن ثابت باقی می‌ماند) را به تنظیمات از پیش تنظیم شده توسط کارخانه بر می‌گرداند.

برای بازنشانی (reset) تنظیمات کارخانه، طبق روش زیر عمل کنید:

۱. برای ورود به منو، دکمه‌ی MENU/ESC را فشار دهید.

۲. دکمه‌های < یا > را فشار دهید (شکل ۹) تا عبارت Default value روی صفحه‌ی نمایش ظاهر شود.

۳. دکمه‌ی  $\text{OK}/\text{ESC}$  را فشار دهید.

۴. پیغام confirm? روی صفحه‌ی نمایش ظاهر می‌شود.

۵. برای تأیید و خروج از منو، دکمه‌ی  $\text{OK}/\text{ESC}$  را فشار دهید.

## عملکرد آمار Statistics

این عملکرد، آمار مربوط به مقادیر استفاده شده توسط دستگاه را نشان می‌دهد. برای نمایش آنها طبق روش زیر عمل کنید:

۱. برای ورود به منو، دکمه‌ی MENU/ESC را فشار دهید.
۲. دکمه‌های < یا > را فشار دهید (شکل ۹) تا عبارت Statistics روی صفحه‌ی نمایش ظاهر شود.
۳. دکمه‌ی OK/OK را فشار دهید.
۴. پیغام confirm? روی صفحه‌ی نمایش ظاهر می‌شود.

۵. برای تأیید و خروج از منو، دکمه‌ی OK/OK را فشار دهید.
۶. با فشار دادن دکمه‌ی < یا > می‌توانید مقادیر زیر را مشاهده کنید:

- تعداد قهوه‌های تهیه شده
- تعداد قهوه‌های کاپوچینو و نوشیدنی‌های همراه با شیر (عدد بر حسب CAPPUCINO)
- مقدار لیتر آب که از دستگاه خارج شده است
- تعداد دفعاتی که دستگاه رسوب زدایی شده است
- تعداد دفعاتی که فیلتر تعویض شده است
- ۷. برای خروج از منو، دکمه‌ی MENU/ESC را دوبار فشار دهید.

## تهیه‌ی قهوه

انتخاب طعم قهوه:

این دستگاه طبق تنظیمات کارخانه، قهوه با طعم معمولی تهیه می‌کند. علاوه بر آن شما می‌توانید ۵ طعم قهوه که در زیر می‌آید را انتخاب کنید.

- Extra-mild taste طعم بسیار ملایم
- mild taste طعم ملایم
- Standard taste طعم استاندارد
- Strong taste طعم قوی
- Extra-Strong taste طعم خیلی قوی

برای تغییر طعم، دکمه‌ی  (شکل ۱۰) را

پشت سرهم فشار دهید تا طعم دلخواه شما روی صفحه‌ی نمایش ظاهر شود.

انتخاب مقدار قهوه در فنجان:

این دستگاه طبق تنظیمات کارخانه به‌گونه‌ای تنظیم شده است که به‌صورت اتوماتیک مقادیر زیر از قهوه را تهیه می‌کند.

برای انتخاب مقدار قهوه، دکمه‌ی    (شکل ۱۱) را فشار دهید تا پیغام مربوط به مقدار

قهوه‌ی مورد نظر روی صفحه‌ی نمایش ظاهر شود.

مقدار قهوه‌ی انتخاب شده	مقدار در فنجان
MY COFFEE	قابل برنامه‌ریزی از ۲۰ تا ۱۸۰ میلی‌لیتر
SHORT	حدود ۴۰ میلی‌لیتر
STANDARD	حدود ۶۰ میلی‌لیتر
LONG	حدود ۹۰ میلی‌لیتر
EXTRA LONG	حدود ۱۲۰ میلی‌لیتر




شخصی سازی مقدار قهوه (My coffee)


طبق تنظیمات کارخانه، دستگاه به‌گونه‌ای تنظیم شده است که در عملکرد my coffee، ۳۰ میلی‌لیتر قهوه تهیه می‌کند.

برای تغییر این مقدار، طبق روش زیر عمل کنید:


۱- یک فنجان زیر لوله‌های خروجی قهوه قرار

دهید (شکل ۱۲)

۲- دکمه‌ی    (شکل ۱۰) را فشار دهید تا پیغام MY COFFEE روی صفحه‌ی نمایش ظاهر شود.

۳- دکمه‌ی  را فشار داده و نگاه‌دارید (شکل ۱۵) تا پیغام Program quantity 1 MY COFFEE روی صفحه‌ی نمایش ظاهر و خروج قهوه آغاز شود. سپس دکمه را رها کنید.

۴- زمانی که قهوه‌ی درون فنجان به سطح

موردنظر شما رسید، دوباره دکمه‌ی  را فشار دهید (شکل ۱۵).



حالا دیگر مقدار قهوه در فنجان به اندازه‌ی مورد نظر شما تنظیم شده است.



تنظیم آسیاب دستگاه:

آسیاب این دستگاه به گونه‌ای در کارخانه تنظیم شده است که قهوه را به‌درستی برای شما آسیاب کند و نیازی به تنظیمات ابتدایی نداشته باشد. با این حال اگر در هنگام تهیه‌ی چند قهوه‌ی اولیه پی بریدید که غلظت قهوه کم است، به اندازه‌ی کافی خامه‌دار نیست یا خروج قهوه به کندی (قطره قطره) انجام می‌شود، می‌توانید با چرخاندن عقربه‌ی آسیاب آن را تنظیم کنید (شکل ۱۳).

عملکرد آب داغ، آنها را گرم کنید.

- قبل از تهیه‌ی قهوه، با شستن فنجان در آب داغ، آنها را گرم کنید. (با استفاده از عملکرد آب داغ دستگاه)

- دمای قهوه را با استفاده از تنظیمات منو، افزایش دهید (شکل ۱۱)

- برای فعال کردن گرم‌کننده‌ی فنجان، دکمه‌ی  را فشار دهید (علامت  روی صفحه‌ی نمایش ظاهر می‌شود).

### تهیه‌ی قهوه با استفاده از قهوه دانه



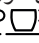
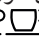
مهم!

از قهوه‌دانه‌های کاراملی یا شیرین، استفاده نکنید، زیرا که ممکن است به آسیاب قهوه بچسبد و آن را از کار ببندازد.

۱- مخزن قهوه‌ی دانه را با قهوه‌ی دانه پر کنید. (شکل ۱۴)

۲- اگر یک فنجان قهوه می‌خواهید، یک فنجان در زیر لوله‌های خروجی قهوه بگذارید (شکل ۱۵) و اگر می‌خواهید ۲ فنجان قهوه درست کنید، دو فنجان در زیر خروجی‌ها قرار دهید (شکل ۱۷).

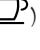
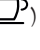
۳- خروجی‌ها را تا حد ممکن به فنجان نزدیک کنید. این کار سبب خامه‌ای‌تر شدن قهوه می‌شود (شکل ۱۶).

۴- دکمه‌ی تعداد فنجان مورد نظر را بزنید (یک فنجان )، دو فنجان ) .

۵- تهیه‌ی قهوه آغاز می‌شود و مقادیر انتخاب شده همراه با نوار جلورونده که به آرامی در حال بُردن است، روی صفحه‌ی نمایش نشان داده می‌شود.



لطفاً توجه کنید:

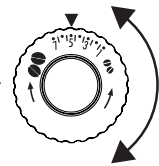
- هنگامی که دستگاه در حال تهیه‌ی قهوه است، هر زمان که خواستید می‌توانید با زدن یکی از دکمه‌های فنجان ( یا )، خروج قهوه را متوقف کنید.

- به محض پایان یافتن خروج قهوه، برای افزایش مقدار قهوه درون فنجان، تنها کافی است که یکی از

لطفاً توجه کنید:



برای تغییر مقدار آسیاب، عقربه‌ی تنظیم را فقط زمانی که آسیاب قهوه در حال آسیاب کردن است باید چرخاند.



اگر قهوه به آرامی از لوله خارج می‌شود یا اصلاً از لوله خارج نمی‌شود، عقربه‌ی آسیاب را یک درجه به سمت راست بچرخانید. برای داشتن قهوه‌ای خامه‌دارتر، عقربه‌ی آسیاب را یک درجه به سمت چپ بچرخانید. (در هر بار بیش از یک درجه، عقربه را نچرخانید. در غیر اینصورت قهوه به صورت قطره قطره خارج می‌شود.) این تنظیمات بعد از تهیه‌ی حداقل دو فنجان قهوه قابل مشاهده است.

اگر تنظیمات انجام شده، مورد دلخواه شما نبود، می‌توانید یک درجه‌ی دیگر عقربه‌ی آسیاب را بچرخانید.

توصیه‌هایی برای داشتن قهوه‌ای داغتر:

برای داشتن قهوه‌ای داغتر شما باید:

- چرخه‌ی شست‌وشو را با انتخاب عملکرد Rinising در منوی تنظیمات انجام دهید (شکل ۱۰).
- با شست‌وشوی آنها زیر آب داغ (استفاده از

دکمه‌های فنجان‌ها (☐☐ یا ☐☐) را ۳ ثانیه فشار داده و نگه دارید تا به مقدار مورد نیاز دست یابید.

زمانی که تهیه‌ی قهوه پایان یافت، دستگاه دوباره آماده‌ی استفاده است.


در هنگام تهیه‌ی قهوه‌ی پودر (آسیاب شده) فقط می‌توانید در هر بار فقط یک فنجان قهوه درست کنید.

۱- دکمه‌ی  را فشار دهید. (شکل ۱۰) پیغام "Pre-ground" روی صفحه‌ی نمایش ظاهر می‌شود.

۲- درپوش مخزن دانه را باز کنید، سپس درپوش قیف قهوه‌ی آسیاب را باز کرده و بردارید.

۳- مطمئن شوید قیف مسدود نیست. سپس یک پیمانه قهوه‌ی آسیاب درون آن بریزید (شکل ۱۸).

۴- یک فنجان زیر لوله‌ی خروجی قهوه قرار دهید.

۵- دکمه‌ی مربوط به یک فنجان قهوه، یعنی  را فشار دهید (شکل ۱۵).


۶- تهیه‌ی قهوه آغاز می‌شود و مقادیر انتخاب شده همراه با نوار جلورونده که به آرامی در حال پُردن است، روی صفحه‌ی نمایش نشان داده می‌شود.

 لطفاً توجه کنید:

• اگر عملکرد Energy saving فعال است، ممکن است چند لحظه نیاز به صبر کردن داشته باشید تا قهوه از لوله خارج شود.

## تهیه‌ی اتوماتیک نوشیدنی‌های همراه با

### شیر

 لطفاً توجه کنید:

• برای جلوگیری از تهیه‌ی شیر با کف کم و حبابهای بزرگ، همیشه درپوش مخزن شیر و لوله‌ی خروج آب داغ را طبق روشی که در قسمت "تمیزکاری مخزن شیر" در صفحه‌ی ۲۴ می‌آید، تمیز کنید.

پُر کردن و نصب مخزن شیر:

۱- با فشار دادن دکمه‌ی آزادکننده (C4) و همزمان بلند کردن درپوش، درپوش را بردارید (شکل ۱۹)

۲- مخزن شیر را با مقداری کافی از شیر پُر کنید. توجه داشته باشید که مقدار آن نباید بیش از سطح



لطفاً توجه کنید:

برای داشتن قهوه‌ای داغ‌تر بخش مربوط به " توصیه‌هایی برای داشتن قهوه‌ای داغ‌تر" را ببینید.



مهم:

• در هنگام استفاده از دستگاه، پیغام‌های هشداردهنده‌ی گوناگونی (FILL TANK, EMPTY GROUNDS CONTAINER و غیره) روی صفحه‌ی نمایش ظاهر می‌شود. معانی آنها را در بخش مربوط به "پیغام‌های روی صفحه‌ی نمایش" در صفحه‌ی ۲۸ ببینید.

برای داشتن قهوه‌ای داغ‌تر قسمت " توصیه‌هایی برای داشتن قهوه‌ای داغ‌تر" را در صفحه‌ی ۱۶ ببینید.

• اگر قهوه‌ی خروجی به صورت قطره قطره است، رقیق است یا به اندازه‌ی کافی خامه‌دار نیست یا قهوه‌ی خروجی خیلی سرد است، بخش "عیب یابی" در صفحه‌ی ۲۹ را ببینید.

## تهیه‌ی قهوه با استفاده از قهوه‌ی آسیاب





مهم:

• زمانی که دستگاه خاموش است، هرگز قهوه‌ی آسیاب شده درون مخزن نریزید زیرا قهوه درون قسمت‌های دستگاه پخش می‌شود و آن را کثیف می‌کند. همچنین این کار به دستگاه آسیب وارد می‌کند.

• هرگز مخزن قهوه‌ی آسیاب را بیش از اندازه پر نکنید زیرا داخل دستگاه را کثیف کرده و باعث مسدود شدن قیف خواهد شد.



نکته‌ی مهم:

کف کمتر	لاته ماکیاتو	
کف بیشتر	کاپوچینو/شیر کف دار	

MAX که روی دستگیره نشان داده شده است، بیشتر باشد (شکل ۲۰). هر خط روی مخزن، نشاندهنده ۱۰۰ میلی لیتر شیر است.

**i** لطفاً توجه کنید:

- برای داشتن کفی غلیظتر شما باید از شیر کم چرب یا بدون چربی در دمای یخچال (حدود ۵ درجه سانتی گراد) استفاده کنید.

- اگر عملکرد Energy saving فعال است، ممکن است چند لحظه نیاز به صبر کردن داشته باشید تا قهوه از لوله خارج شود.

۱- مطمئن شوید که لوله‌ی مکش شیر به درستی در کف مخزن قرار گرفته است (شکل ۲۱).

۲- دربوش را دوباره روی مخزن قرار داده و به سمت پایین فشار داده تا با صدای کلیک در جای خود محکم شود.

۳- با فشار دادن دکمه‌ی روی لوله‌ی آب داغ، آن را از جایگاه خود (دهانه) خارج کنید.

۴- مخزن شیر را به دهانه وصل کنید و تا جایی که امکان دارد به داخل فشار دهید (شکل ۲۳). صدای بوق شنیده می‌شود (اگر فعال باشد)

۵- یک فنجان بزرگ زیر لوله‌ی خروج قهوه و لوله‌ی خروج شیر قرار دهید. ارتفاع لوله‌ی خروج شیر را تنظیم کنید. برای نزدیک کردن آن به فنجان، کافی است آن را به سمت پایین بکشید (شکل ۲۴).

۶- برای انجام هر یک از عملکردها طبق روش زیر عمل کنید

تنظیم مقدار کف:

در هنگام تهیه‌ی کاپوچینو و نوشیدنی‌های همراه با شیر برای تنظیم مقدار کف شیر، عقربه‌ی دور دربوش را بچرخانید.

تهیه‌ی اتوماتیک نوشیدنی‌های همراه با شیر دکمه‌های CAFFELATTE, CAPPUCCINO (LATTE), MILK MACCHIATO روی صفحه‌ی نمایش، تهیه‌ی این نوشیدنی‌ها را به صورت اتوماتیک فراهم می‌کند. برای انجام هریک از این عملکردها، طبق روش زیر عمل کنید:

۱. مخزن شیر را پر کنید و طبق روشی که در بالا توضیح داده شد، آن را جای خود به دستگاه وصل کنید.

۲. عقربه‌ی تنظیم کف روی دربوش را در وضعیت مقدار کف مورد نظر خود قرار دهید.

۳. دکمه‌ی نوشیدنی مورد نظر خود را فشار دهید. نوشیدنی انتخاب شده‌ی شما روی صفحه‌ی نمایش همراه با نوار جلو رونده که به آرامی در حال پر شدن است، روی صفحه‌ی نمایش نشان داده می‌شود.

۴. بعد از چند لحظه شیر کف‌دار از لوله‌ی خروجی شیر درون فنجان زیر آن می‌ریزد.


هنگام تهیه‌ی نوشیدنی‌های همراه با قهوه مانند کاپوچینو، خروج قهوه پس از خروج شیر انجام می‌شود.

**i** لطفاً توجه کنید:


- اگر در طول قهوه‌گیری خواستید خروج قهوه را متوقف کنید، دکمه‌ی مربوطه را فشار دهید.

- ظرف ۳ ثانیه پس از خروج قهوه، اگر مایل بودید تا مقدار قهوه یا شیر درون فنجان را افزایش دهید، دکمه‌ی مربوطه (دکمه‌ی کاپوچینو یا دیگر نوشیدنی‌های همراه با شیر) را فشار داده و نگه‌دارید.

- شیر را به مدت زیاد بیرون از یخچال نگه‌ندارید. هرچه شیر گرم‌تر باشد (دمای ایده‌آل ۵ درجه است)، کیفیت کف شیر تهیه شده پایین‌تر خواهد بود.

وضعیت حلقه	توضیح	مناسب برای ...
	بدون کف	کافه لاته/شیر داغ

تمیزکاری مخزن شیر با استفاده از دکمه‌ی Clean

 مهم! خطر سوختگی!

در هنگام تمیزکردن لوله‌های داخلی مخزن شیر، مقداری آب از نازل(لوله‌ی خروجی) شیر بیرون می‌ریزد.

از تماس با قطرات آب داغی که به اطراف پاشیده می‌شود، خودداری کنید.

هر بار که از عملکرد MILK (تهیه‌ی شیر) استفاده می‌کنید، پیغام "TURN DIAL TO CLEAN" روی صفحه‌ی نمایش چشمک می‌زند. برای پاک کردن ذرات باقی‌مانده‌ی شیر، طبق روش زیر عمل کنید:

۱- مخزن شیر را داخل دستگاه قرار دهید. (نیازی نیست آن را خالی کنید)

۲- یک فنجان یا ظرف، زیر نازل شیر قرار دهید.

۳- عقربه‌ی تنظیم کف را روی CLEAN قرار دهید (شکل ۲۵). عملکرد تمیزکاری شروع و پیغام "Please wait" روی صفحه‌ی نمایش ظاهر می‌شود. این عملکرد به صورت اتوماتیک متوقف می‌شود.

۴- عقربه را روی یکی از تنظیمات کف شیر قرار دهید.

۵- مخزن شیر را بیرون بیاورید. لوله‌ی نازل را همیشه با اسفنجی تمیز کنید (شکل ۲۶).

کارخانه صورت گرفته است. برای تغییر این تنظیمات طبق روش زیر عمل کنید:

۱- یک فنجان زیر نازل قهوه و شیر قرار دهید.

۲- یکی از دکمه‌های مربوطه را فشار داده

و نگاه دارید تا پیغام "Program quantity PROGRAM MILK" روی صفحه‌ی نمایش ظاهر شود.

۳- سپس انگشتان را از روی دکمه‌ی مربوطه بردارید تا دستگاه، خروج شیر را آغاز نماید.

۴- وقتی که مقدار دلخواه شیر درون فنجان ریخته شد، دکمه‌ی مربوطه را دوباره فشار دهید.

۵- دستگاه خروج شیر را متوقف می‌کند. اگر

انتخابی شما همراه با قهوه است، بعد از چند ثانیه دستگاه شروع به خروج قهوه می‌نماید. سپس


پیغام "Program Quantity PROGRAM COFFEE" روی صفحه‌ی نمایش ظاهر می‌شود.


۶- به محض آنکه قهوه‌ی درون فنجان به مقدار دلخواه رسید، دکمه‌ی مربوطه را دوباره فشار دهید


تا خروج قهوه متوقف شود.

حالا دستگاه شما با مقدار دلخواه شما برای شیر و قهوه برنامه‌دار شده است.

## تهیه‌ی آب داغ و بخار / HOT WATER/ STEAM

 لطفاً توجه کنید:

 مهم! خطر سوختگی هنگامی که دستگاه آب داغ بیرون می‌دهد، هیچگاه آن را به حال خود رها نکنید. نازل خروج آب داغ و بخار در هنگام خروج آب یا بخار، داغ می‌شود و فقط باید آن را از قسمت دستگیره گرفت.

 لطفاً توجه کنید:

اگر عملکرد Energy saving فعال است، ممکن است چند لحظه نیاز به صبر کردن داشته باشید تا

- برای تهیه‌ی مقدار زیاد (چندین فنجان) کاپوچینو و نوشیدنی‌های همراه با شیر، مخزن شیر را فقط پس از تهیه‌ی آخرین فنجان شیر تمیز کنید.
- مخزن شیر را می‌توانید در یخچال نگهداری کنید.
- در بعضی موارد، برای تمیزکردن مخزن حتماً باید صبر کنید تا دستگاه گرم شود.

برنامه‌ریزی مقدار قهوه و شیر در فنجان برای دکمه‌های CAFE LATTE, CAPPUCINO, و LATTE MACCHIATO MILK مقدار خروج قهوه در این دستگاه با پیش‌تنظیمات

قهوه از لوله خارج شود.

تهیه‌ی آب داغ:

۱- مطمئن شوید که نازل خروج آب داغ روی دستگاه و به درستی در جای خود نصب شده است (شکل ۷).

۲- ظرفی مناسب زیر لوله بگذارید (برای جلوگیری از پاشیده شدن آب داغ تا جایی که امکان دارد لوله را نزدیک ظرف قرار دهید)

۳- دکمه‌ی  $\text{OK}/\text{H}$  را فشار دهید (شکل ۳). پیغام "HOT WATER" به همراه نوار جلو رونده که به آرامی در حال پُرشدن است روی صفحه‌ی نمایش ظاهر می‌شود و تا زمانی که تهیه‌ی قهوه تمام نشده باشد، این نوار روی صفحه نمایان است.

۳- آب از لوله خارج می‌شود. خروج آب پس از ۲۵۰ سی‌سی به صورت اتوماتیک متوقف می‌گردد. برای توقف خروج آب داغ به صورت دستی، دوباره دکمه‌ی  $\text{OK}/\text{H}$  را فشار دهید.

تغییر اتوماتیک مقدار آب خروجی:

دستگاه طبق تنظیمات کارخانه به گونه‌ای تنظیم شده است که به صورت اتوماتیک ۲۵۰ میلی‌لیتر آب بیرون دهد. برای تغییر این مقدار طبق روش زیر عمل کنید:

۱- ظرفی مناسب زیر لوله قرار دهید

۲- دکمه‌ی  $\text{OK}/\text{H}$  را فشار داده و نگاه دارید (دستگاه شروع به خروج آب داغ می‌کند) تا پیغام "program quantity HOT WATER" روی صفحه‌ی نمایش ظاهر شود. سپس دکمه را رها کنید.

۳- وقتی آب داغ درون فنجان به مقدار دلخواه شما رسید، دوباره دکمه‌ی  $\text{OK}/\text{H}$  را فشار دهید.

حالا دستگاه با مقدار آب دلخواه شما برنامه دار شده است.

تهیه‌ی بخار:

۱- مطمئن شوید که نازل خروج آب داغ روی دستگاه و به درستی در جای خود نصب شده است (شکل ۷).

۲- فنجان‌ی مناسب انتخاب کرده و درون آن را

با مایعی که می‌خواهید آن را گرم/کف‌دار کنید، پُر کرده و دهانه‌ی لوله را در مایع فروبرید.

۳- دکمه‌ی  $\text{H}/\text{V}$  را فشار دهید. بعد از چند ثانیه، بخار مخصوص گرم کردن مایع، از لوله خارج می‌شود و پیغام STEAM روی صفحه‌ی نمایش ظاهر می‌شود.

۴- وقتی مایع به گرمای مورد نظر شما رسید، با زدن دکمه‌ی  $\text{H}/\text{V}$  خروج بخار را متوقف کنید. (شما نباید بیش از ۳ دقیقه در هر بار از عملکرد بخار استفاده کنید).



مهم!

برای جلوگیری از پاشیده شدن مایع داغ، قبل از بیرون آوردن دهانه‌ی لوله‌ی بخار از درون فنجان، حتماً عملکرد بخار را متوقف نمایید.

توصیه‌هایی برای کف دار کردن شیر هنگام استفاده از بخار

• هنگام انتخاب اندازه‌ی فنجان به خاطر داشته باشید که با عملکرد بخار حجم مایع درون فنجان دو یا سه برابر خواهد شد.

• برای داشتن کفی غلیظ‌تر شما باید از شیر کم چرب یا بدون چربی در دمای یخچال (حدود ۵ درجه‌ی سانتی‌گراد) استفاده کنید.

• برای داشتن کف شیرینی خامه‌ای‌تر، در حالیکه دهانه‌ی لوله درون مایع فرو رفته است، فنجان را به آرامی و با حالتی چرخشی به سمت بالا بیاورید.

• برای جلوگیری از تهیه‌ی شیر با کف کم و حباب‌های بزرگ، همیشه درپوش مخزن شیر و لوله‌ی خروج آب داغ را طبق روشی که در قسمت بعد ذکر می‌شود، تمیز کنید.

تمیزکاری لوله‌ی بخار پس از استفاده

برای جلوگیری از به جا ماندن ذرات شیر روی لوله‌ی بخار و گرفتگی مجاری آن، پس از استفاده همیشه آن را تمیز کنید.

۱- ظرفی زیر لوله قرار داده و برای خروج مقداری

آب دکمه‌ی 0K/85 را فشار دهید (شکل ۳). با فشار دادن مجدد این دکمه، خروج آب را متوقف کنید.

۲- چند دقیقه صبر کنید تا این لوله خنک شود، سپس دکمه‌ی روی لوله را فشار داده و لوله را بیرون بکشید. به این منظور شما باید با یک دست سَری لوله را نگه داشته و با دست دیگر لوله را به سمت راست بچرخانید (شکل ۲۷) و سپس آن را به سمت پایین کشیده و بیرون بیاورید.

۳- همچنین برای بیرون آوردن سَری بخار، آن را به سمت پایین کشیده و بیرون بیاورید (شکل 28A).

۴- سوراخهایی که با فلش در شکل 28B نشان داده شده است را بازبینی کنید.

۵- تمام قسمت‌های لوله را با آب گرم و اسفنج کاملاً بشویید.

۶- سَری را در جای خود جا زده و لوله‌ی آب داغ/بخار را روی آن نصب کنید. برای نصب لوله روی سَری، لوله را به سمت بالا فشار داده و آن را بچرخانید تا محکم شود.

## تمیزکاری



مهم!

- از محلول‌های شیمیایی، پاک‌کننده‌های سایا (خورنده‌ی سطوح) یا الکل برای تمیزکاری قهوه‌ساز استفاده نکنید. نیازی به استفاده از محلول شیمیایی برای تمیزکاری قهوه‌ساز تمام اتوماتیک دلونگی نیست.

- هیچ کدام از قطعات دستگاه (به جز قطعات مخزن شیر) را نمی‌توان در ماشین ظرف‌شویی شست.
- برای زدودن پسماندهای قهوه، از اشیای فلزی استفاده نکنید؛ این کار ممکن است سبب خراشیده‌شدن سطوح فلزی و پلاستیکی دستگاه شود.

تمیزکاری مخزن تفاله:

هنگامی که پیام «EMPTY GROUNDS CONTAINER» روی صفحه‌ی نمایش ظاهر می‌شود، باید مخزن را تخلیه و تمیز کرد تا هنگامی که این مخزن تمیز نشود، نمی‌توان از دستگاه برای

قهوه‌گیری استفاده کرد.

حتی اگر مخزن پُر نیست، این پیغام ۷۲ ساعت بعد از اولین قهوه (در هر بار خالی کردن مخزن) روی صفحه‌ی نمایش ظاهر می‌شود. برای محاسبه‌ی درست ۷۲ ساعت توسط دستگاه، باید دستگاه به برق باشد و سوئیچ اصلی آن خاموش (0) نباشد.



مهم!

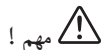
اگر شما چندین فنجان کاپوچینو پشت سرهم درست کنید، سینی آهنی فنجان داغ می‌شود. قبل از تماس با آن صبر کنید تا خنک شود و سپس آن را فقط از قسمت دستگیره‌ی جلویی بگیرید.

روش تمیزکاری (با دستگاه روشن):

- سینی چکه را از دستگاه خارج کنید (شکل ۲۹). آن را خالی و تمیز کنید.

- مخزن مخصوص تفاله‌ی قهوه‌ی را بیرون بیاورید آن را به‌گونه‌ای تمیز کنید تا همه‌ی قهوه‌های به‌جا مانده در کف مخزن برداشته شود. این کار را می‌توانید با کمک قسمت کفگیر بُرس که همراه با دستگاه تقدیم شما شده است، انجام دهید.

- سینی جمع‌آوری میعان را نیز در صورت لزوم خالی کنید (شکل ۳۰).

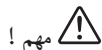


مهم!

در هنگام جداکردن سینی چکه، مخزن تفاله نیز حتماً باید تخلیه شود. حتی اگر مقدار کمی تفاله درون آن باشد.

اگر این کار انجام نشود، دفعه‌ی بعد که قصد تهیه‌ی قهوه دارید، ممکن است مخزن بیش از انتظار شما پُر شود و باعث انسداد دستگاه گردد.

تمیزکاری سینی چکه و سینی میعان:



مهم!

سینی چکه دارای نشان‌گر سطح (به رنگ قرمز) است که نشان‌دهنده‌ی سطح درون سینی است (شکل ۳۱). قبل از آنکه نشان‌گر از سینی فنجان بالا بیاید، حتماً باید سینی چکه را تخلیه و تمیز کرد.

خود بگذارید. مخزن را با آب تازه پر کنید و در جای خود قرار دهید.

تمیزکاری لوله‌ی خروجی‌های قهوه

۱- لوله‌های خروج قهوه و نازل آب داغ را به‌طور مرتب با اسفنج یا پارچه تمیز کنید (شکل 33A).

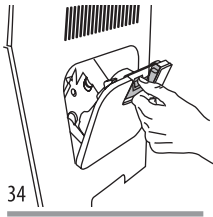
۲- مطمئن شوید که سوراخ‌های خروجی مسدود نیستند. اگر لازم است با چوب خلال دندان آنها را باز کنید (شکل 33B).

تمیزکاری قیف مخصوص قهوه‌ی آسیاب:

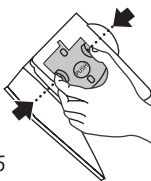
هر ماه یک بار ببینید که قیف قهوه‌ی آسیاب شده (A4) مسدود نشده باشد. در صورت لزوم با برس موجود (D2) ذرات باقی‌مانده‌ی قهوه را پاک کنید. تمیزکاری قهوه‌گیر:

این قسمت (A19) را باید هر ماه یک بار تمیز کنید

**⚠️ مهم:** زمانی که دستگاه روشن است نباید این قسمت را بیرون آورد. هرگز سعی نکنید به زور این قسمت را از دستگاه جدا کنید زیرا به دستگاه آسیب وارد می‌شود.



34



35

۱- مطمئن شوید که دستگاه کاملاً خاموش است (قسمت "خاموش کردن دستگاه" در صفحه‌ی ۱۰ را ببینید).

۲- درب قسمت قهوه‌گیر که در قسمت راست دستگاه قرار دارد را باز کنید (شکل ۳۴).

۳- دو دکمه‌ی رهاکننده‌ی قرمز رنگ را به داخل

اگر سینی چکه به‌طور منظم تخلیه نشود، آب از لبه‌های سینی سرریز شده، درون و اطراف دستگاه را خیس می‌کند.

این کار به دستگاه، سطحی که دستگاه روی آن قرار می‌گیرد یا محیط اطراف دستگاه آسیب می‌رساند.

برای بیرون آوردن سینی چکه:

۱- سینی چکه و مخزن مخصوص تفاله را بیرون بیاورید (شکل ۲۹)

۲- سینی چکه و مخزن تفاله را خالی کرده و بشویید.

۳- سینی قرمز رنگ جمع‌آوری میعان را نیز

بازبینی کنید و در صورت لزوم آن را خالی کنید.

۴- سینی و مخزن را در جای خود قرار دهید.

تمیزکاری قسمت‌های داخلی:

**⚠️ خطر برق‌گرفتگی**

قبل از تمیزکاری قسمت‌های داخلی، دستگاه را حتماً باید خاموش (بخش مربوط به خاموش کردن دستگاه را ببینید) و دوشاخه‌ی آن را از پریز جدا کنید.

هرگز دستگاه را در آب فرو نبرید.

۱- به‌طور منظم (حدود یک بار در هر ماه) قسمت داخلی دستگاه (بعد از بیرون آوردن سینی چکه قابل دسترس است) را بررسی کنید تا کثیف نباشد. اگر لازم است قهوه‌ی باقی‌مانده در داخل دستگاه را با برس موجود و اسفنجی نرم پاک کنید.

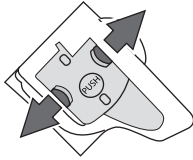
۲- تمام ذرات باقی‌مانده‌ی قهوه را با استفاده از جاروبرقی جمع‌آوری کنید (شکل ۳۲).

تمیزکاری مخزن آب:

۱- مخزن آب (A7) را به‌طور منظم (هر ماه) با پارچه‌ای نمدار و مایع شوینده‌ی ملایم و هر بار که فیلتر نرم‌کننده‌ی آب (در صورت موجود بودن) را تعویض می‌کنید تمیز کنید.

۲- فیلتر را بیرون بیاورید و با آب روان آن را بشویید.

۳- فیلتر را (در صورت موجود بودن) در جای

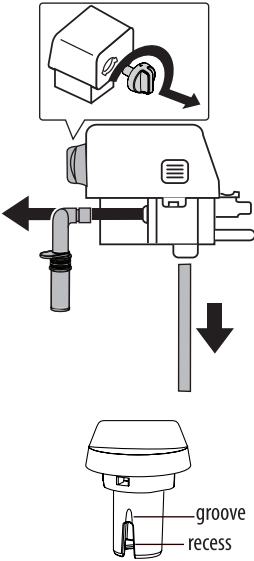


۸- درب قسمت قهوه‌گیر را ببندید.

۹- مخزن آب را در جای خود قرار دهید.


تمیزکاری مخزن شیر بعد از استفاده

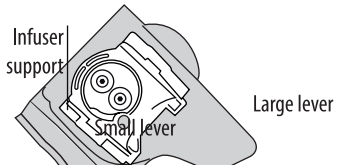
- بعد از تهیهی هر بار شیر طبق روش زیر، مخزن را تمیز کنید.
- ۱- درپوش مخزن شیر را بیورید.
- ۲- لوله‌ی خروج و مکش شیر را جدا کنید.
- ۳- سپس تنظیم‌گر مخزن شیر را به سمت راست و روی




فشار دهید و در همان لحظه قطعه‌ی قهوه‌گیر را به سمت بیرون بکشید (شکل ۳۵).

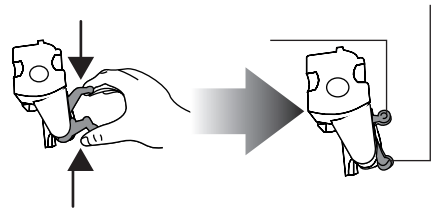
۴. قسمت قهوه‌گیر را به مدت ۵ دقیقه در آب قرار دهید. سپس زیر شیر آب شست‌و‌شو دهید.

- مهم:  برای تمیزکردن قسمت قهوه‌گیر از مایع ظرف‌شویی استفاده نکنید زیرا باعث از بین رفتن روغن درون پیستون شده و باعث می‌شود که قهوه‌گیر دستگاه خشک و غیر قابل استفاده شود.
- ۵. برای پاک کردن ذرات باقی‌مانده‌ی قهوه درون محفظه‌ی قهوه‌گیر از بُرس موجود استفاده کنید.
- ۶. بعد از تمیزکاری با سردادن آن (کشیدن به داخل) روی قسمت نگه‌دارنده‌ی داخلی آن را در جای خود قرار داده و درگیره‌ی مخصوص جای دهید. سپس علامت Push را کاملاً فشار دهید تا این قطعه در جای خود با صدای تیک محکم شود.



 لطفاً توجه کنید!

اگر جازدن این قسمت دشوار است، با فشار دادن اهرم‌های دو طرف طبق شکل زیر به اندازه‌ی صحیح آن را تنظیم کنید.



۷- وقتی آن را جا زدید، مطمئن شوید که دکمه‌های قرمز رنگ از سوراخ بیرون آمده باشند.

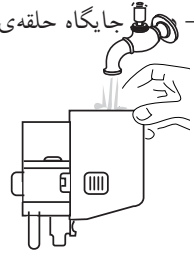
وضعیت INSERT قرار داده و بچرخانید. سپس آن را بیرون بکشید

۴- تمام قطعات مخزن شیر را با استفاده از آب داغ و مایع ملایم

ظرف‌شویی تمیز کنید. تمام این قطعات را می‌توانید با قرار دادن در سبد بالایی ماشین ظرف‌شویی بشویید. مطمئن شوید که ذرات باقی‌مانده‌ی شیر روی سوراخ‌ها و شیارهای ریز در قسمت انتهایی تنظیم‌گر کف شیر وجود ندارد. اگر لازم است با استفاده از خلال دندان شیارها را پاک کنید.



۵- جایگاه حلقه‌ی تنظیم کف شیر را با آب روان بشوید.  
۶- بررسی کنید که لوله‌ی مکش و خروج شیر توسط ذرات باقی‌مانده‌ی شیر مسدود نباشد.



۷- تنظیم‌گر کف شیر (با همتراز کردن فلش با کلمه‌ی INSERT)، لوله‌ی مکش و خروج شیر را دوباره در جای خود قرار دهید.

۸- درپوش را دوباره روی مخزن شیر قرار دهید. تمیزکاری لوله‌ی خروج آب / بخار هر بار که شیر تهیه می‌کنید، نازل را با اسفنجی تمیز کنید تا ذرات باقی‌مانده‌ی شیر از واشر دور آن پاک شود.

## رسوب زدایی DESCAL

هنگامی که پیغام "DESCALE" روی صفحه‌ی نمایش‌گر چشمک زد، باید دستگاه را رسوب‌زدایی کنید.



• محلول رسوب‌زدا حاوی اسیدهایی است که ممکن است به چشم و پوست‌تان آسیب برساند. رعایت دستورالعمل‌های استفاده از این مواد که بر روی جعبه‌ی محلول درج می‌شود، ضروری است. هنگامی که محلول رسوب‌زدا با دست یا چشمتان تماس یافت، طبق روش ذکر شده در جعبه‌ی رسوب‌زدا عمل کنید.

فقط از محصولات رسوب‌زدای دلونگی استفاده کنید. تحت هیچ شرایطی از مواد رسوب‌زدایی که دارای پایه‌ی سولفامیکی یا استیککی هستند استفاده نکنید. استفاده از آنها، ضمانت‌نامه‌ی دستگاه شما را باطل می‌کند. همچنین رعایت نکردن مراحل‌ی که در زیر می‌آید، ضمانت‌نامه‌ی دستگاه را باطل می‌کند.

مراحل رسوب زدایی:

۱. دستگاه را روشن کنید.
۲. برای ورود به منو، دکمه‌ی MENU/ESC را فشار دهید.
۳. دکمه‌ی < یا > را فشار دهید تا عبارت «Descale» روی صفحه‌ی نمایش ظاهر شود.
۴. برای انتخاب این گزینه، دکمه‌ی OK/OK را فشار دهید. پیغام confirm? روی صفحه‌ی نمایش ظاهر می‌شود. برای تأیید، دکمه‌ی OK/OK را فشار دهید.
۵. پیغام DESCALER, EMPTY DRIP TRAY می‌دهد. روی صفحه‌ی نمایش ظاهر می‌شود. در صورت موجود بودن فیلتر روی دستگاه با پیغام‌های Remove filter, ADD DESCALER PRESS OK

عوض می‌شود.

۶. مخزن آب (A9) را کاملاً خالی کنید و فیلتر نرم‌کننده‌ی آب (در صورت موجود بودن) را بیرون بیاورید. برای تمیزکاری سینی چکه (A29) و مخزن تفاله را خالی کنید و سپس آنها را در جای خود قرار دهید.

۷. محلول رسوب‌زدا را تا سطح A برابر با ۱۰۰ میلی‌لیتر (درون مخزن بریزید (شکل ۳۶) سپس تا سطح B (یک لیتر) آب به مخزن اضافه کنید (شکل ۳۶).

۸. یک ظرف خالی با گنجایش ۱/۵ لیتر زیر لوله‌ی خروج آب داغ (A19) قرار دهید (شکل ۷).



مهم! خطر سوختگی  
آب داغ حاوی ماده‌ی رسوب‌زدا است که از خروجی آب داغ بیرون می‌آید.  
از تماس با قطرات آب بپرهیزید.

۹. برای تأیید وجود محلول‌های ذکر شده در بالا دکمه‌ی OK/OK را فشار دهید. برای از بین بردن ذرات باقی‌مانده از درون دستگاه، برنامه‌ی رسوب‌زدایی به‌صورت اتوماتیک یک سری برنامه‌ی شست‌و شو و توقف لحظه‌ای را انجام می‌دهد. پیغام DESCALER Please wait

روی صفحه‌ی نمایش ظاهر می‌شود. برنامه‌ی رسوب‌زدایی آغاز می‌شود و محلول همراه با رسوبات از لوله‌ی آب خارج می‌شود.

بعد از ۳۰ دقیقه، پیغام "RINSING FILL"

رنگ بر روی نوار ظاهر می‌شوند. هر مربع مطابق یک درجه یا سطح سختی آب است.



### تنظیم سختی آب WATER HARDNESS

۱. برای ورود به منوی تنظیمات، دکمه‌ی MENU/SEC را فشار دهید.
  ۲. دکمه‌ی < یا > را فشار دهید تا «WATER HARDNESS» روی صفحه‌ی نمایش ظاهر شود.
  ۳. برای تأیید این گزینه، دکمه‌ی OK/OK را فشار دهید.
  ۴. برای تنظیم کردن روی سطح تعیین شده توسط نوار کاغذی (قسمت قبل را ببینید)، دکمه‌ی < یا > را پشت سر هم فشار دهید.
  ۵. برای تأیید تنظیمات، دکمه‌ی OK/OK را فشار دهید.
  ۶. برای خروج از منو، دکمه‌ی MENU/SEC را فشار دهید.
- حالا دستگاه شما با تنظیمات جدید سختی آب محل استفاده، برنامه‌دار شده است. برای خروج دکمه‌ی MENU را فشار دهید.

### فیلتر نرم‌کننده‌ی آب

بعضی از مدل‌های قهوه‌ساز دلونگی دارای فیلتر نرم‌کننده‌ی آب هستند. اگر دستگاه شما فاقد چنین

TANK" روی صفحه‌ی نمایش ظاهر می‌شود.  
 ۱۰. حالا دستگاه آماده‌ی شست و شو با آب تمیز است. مخزن را جدا، خالی و سپس زیر آب روان بشویید. مخزن را با آب تمیز پُر کرده و آن را در جای خود قرار دهید.

۱۱. ظرف جمع‌آوری مایع رسوب‌زدا را خالی کنید و دوباره آن را زیر لوله‌ی خروج آب قرار دهید.

۱۲. برای خروج آب داغ از لوله، دکمه‌ی OK/OK را فشار دهید. پیام Rinsing روی صفحه‌ی نمایش ظاهر می‌شود.

۱۳. وقتی مخزن آب کاملاً خالی شد، پیام Press Rinsing complete ok روی صفحه‌ی نمایش ظاهر می‌شود.

۱۴. برای تأیید دکمه‌ی OK/OK را فشار دهید.

۱۵. در صورت جدا بودن فیلتر، دوباره آن را درون مخزن قرار داده و مخزن را دوباره پُر کنید. حالا دستگاه آماده‌ی استفاده‌ی مجدد است.

### تنظیمات سختی آب

پیغام "DESCALE" هر چند وقت یکبار، بر اساس میزان سختی آب مورد استفاده، روی صفحه‌ی نمایش ظاهر می‌شود.

این دستگاه در کارخانه برای میزان سختی ۴ (آب بسیار سخت) تنظیم شده است و می‌توان آن را بر اساس سختی آب مناطق مختلف برنامه‌ریزی کرد. در این شرایط باید توجه داشت که دستگاه در فواصل زمانی نزدیکتر رسوب‌زدایی گردد.

اندازه گرفتن سختی آب:

۱- نوار کاغذی "آزمون کلی سختی آب" (TOTAL HARDNESS TEST) را از بسته‌اش بیرون آورید.

۲- نوار کاغذی را به طور کامل به مدت یک ثانیه در لیوان آب مورد استفاده فرو برید.

۳- سپس نوار را از لیوان بیرون آورید و به آرامی تکان دهید. پس از گذشت حدوداً یک دقیقه، بر اساس میزان سختی آب، ۱، ۲، ۳، یا ۴ مربع قرمز

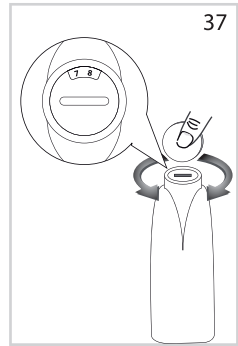
فیلتری است، توصیه می‌شود یک عدد از این فیلتر را از نمایندگی خدمات پس از فروش دلونگی خریداری کنید. برای استفاده‌ی درست از این فیلتر به روش زیر عمل کنید.

### نصب فیلتر Install filter

۱. فیلتر را از بسته‌بندی بیرون بیاورید.
۲. صفحه‌ی نشانگر تاریخ را بچرخانید (شکل ۳۷ را ببینید) این صفحه، تاریخ دو ماه آینده‌ی فیلتر را نشان می‌دهد.

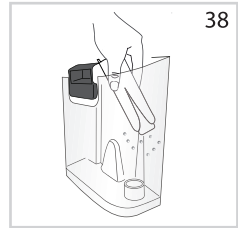
**i** لطفاً توجه کنید:

اگر دستگاه به‌طور معمول مورد استفاده قرار گیرد، این فیلتر دو ماه عمر می‌کند. اگر دستگاه با فیلتر نرم‌کننده‌ی آب بدون استفاده بماند، فیلتر، حداکثر ۳ هفته عمر خواهد کرد.



37

۳. مخزن آب را از دستگاه جدا کنید و با آب آن را پر کنید.
۴. فیلتر را در مخزن آب بگذارید و آن را به مدت



38

۱۰ ثانیه کاملاً در آب فرو برید و آن را به‌صورت کج درون مخزن قرار دهید تا حباب‌های هوا بتوانند از آن عبور کنند (شکل ۳۸).

۵. فیلتر را در محفظه‌ی فیلتر قرار دهید (شکل ۳۹) و تا جایی که امکان دارد آن را فشار دهید.

۶. با گذاشتن درپوش، مخزن را ببندید (شکل ۳۹B) سپس مخزن را دوباره در جای خود قرار

دهید.

برای نصب فیلتر، باید دستگاه را طبق روش زیر از این موضوع آگاه کنید.

۷. برای ورود به منوی تنظیمات، دکمه‌ی MENU/SEC را فشار دهید.

۸. دکمه‌ی < یا > را فشار دهید تا پیام «Install filter» روی صفحه‌ی نمایش ظاهر شود.

۹. دکمه‌ی OK/OK را فشار دهید.

۱۰. پیام «Install?» روی صفحه‌ی نمایش ظاهر می‌شود.

۱۱. برای تأیید این گزینه، دکمه‌ی OK/OK را فشار دهید.

۱۲. یک ظرف ۱۰۰ میلی‌لیتری زیر لوله‌ی خروجی (نازل) قرار دهید.

۱۳. برای تأیید این گزینه، دکمه‌ی OK/OK را فشار دهید. دستگاه شروع به خروج آب داغ می‌کند و پیام «Please wait» روی صفحه‌ی نمایش ظاهر می‌شود.

۱۴. بعد از خروج آب داغ، دستگاه به‌طور اتوماتیک آماده‌ی تهیه‌ی نوشیدنی بعدی است. فیلتر جدید روی دستگاه فعال است. حالا می‌توانید از دستگاه استفاده کنید.

### تعویض فیلتر Replace filter

زمانی که REPLACE FILTER روی صفحه‌ی نمایش ظاهر می‌شود. پس از گذشت ۲ ماه بعد از استفاده (نشانگر تاریخ را ببینید) یا زمانی که دستگاه به مدت ۳ هفته مورد استفاده قرار نگیرد، باید فیلتر را تعویض کنید.

۱. مخزن را از دستگاه جدا کنید و فیلتر فرسوده را از درون آن بیرون بیاورید.

۲. فیلتر نو را از بسته بیرون بیاورید.

۳. صفحه‌ی نشانگر تاریخ را بچرخانید (شکل ۳۷ را ببینید) این صفحه، تاریخ دو ماه آینده‌ی فیلتر را نشان می‌دهد.

۴. مخزن آب را از دستگاه جدا کنید و با آب آن را پر کنید.

این موضوع آگاه کنید. به این منظور طبق روش زیر عمل کنید:

۱. مخزن را از دستگاه جدا کنید و فیلتر فرسوده را از درون آن بیرون بیاورید.

۲. برای ورود به منوی تنظیمات، دکمه‌ی MENU/SEC را فشار دهید.

۳. دکمه‌ی < یا > را فشار دهید تا پیغام «Install filter installed» روی صفحه‌ی نمایش ظاهر شود.

۴. دکمه‌ی OK/88 را فشار دهید.

۵. پیغام «Uninstall?» روی صفحه‌ی نمایش ظاهر می‌شود.

۶. برای تأیید این گزینه، دکمه‌ی OK/88 را فشار دهید. سپس برای خروج از منو، دکمه‌ی MENU/SEC را فشار دهید.

۵. فیلتر را در مخزن آب بگذارید

و آن را به مدت ۱۰ ثانیه کاملاً در آب فرو برید و آن را به صورت کج درون مخزن قرار دهید

تا حباب‌های هوا بتوانند از آن عبور کنند (شکل ۳۸).

۶. فیلتر را در



محفظه‌ی فیلتر قرار دهید (شکل 39A) و تا جایی که امکان دارد آن را فشار دهید.

۷. با گذاشتن درپوش، مخزن را ببندید (شکل 39B) سپس مخزن را دوباره در جای خود قرار دهید.

۸. برای ورود به منوی تنظیمات، دکمه‌ی MENU/SEC را فشار دهید.

۹. دکمه‌ی < یا > را فشار دهید تا پیغام «Install filter» روی صفحه‌ی نمایش ظاهر شود.

۱۰. دکمه‌ی OK/88 را فشار دهید.

۱۱. پیغام «Confirm?» روی صفحه‌ی نمایش ظاهر می‌شود.

۱۲. برای تأیید این گزینه، دکمه‌ی OK/88 را فشار دهید.

۱۳. پیغام «Water delivery press ok» روی صفحه‌ی نمایش ظاهر می‌شود.

۱۴. برای تأیید این گزینه، دکمه‌ی OK/88 را فشار دهید. دستگاه شروع به خروج آب داغ می‌کند و پیغام «Please wait» روی صفحه‌ی نمایش ظاهر می‌شود.

۱۵. بعد از خروج آب داغ، دستگاه به‌طور اتوماتیک آماده‌ی تهیه‌ی نوشیدنی بعدی است.

فیلتر جدید روی دستگاه فعال است. حالا می‌توانید از دستگاه استفاده کنید.

بیرون آوردن فیلتر Remove filter

اگر می‌خواهید از دستگاه بدون فیلتر استفاده کنید، باید آن را از مخزن بیرون بیاورید و دستگاه را از

## پیغام‌های روی صفحه‌ی نمایش

راه‌حل	علت احتمالی	نمایش پیام
<ul style="list-style-type: none"> <li>• مخزن را با آب پر کنید و / یا در جای خود قرار دهید. تا جایی که امکان دارد در جای خود فشار دهید تا در جای خود محکم شود.</li> </ul>	<ul style="list-style-type: none"> <li>• مخزن آب خالی است یا به‌درستی درجای خود قرار نگرفته است.</li> </ul>	FILL TANK
<ul style="list-style-type: none"> <li>• مخزن تفاله و سینی چکه را خالی، تمیز و درجای خود بگذارید. در هنگام برداشتن سینی چکه، مخزن تفاله حتماً باید خالی شود حتی اگر کمی قهوه در آن باشد.</li> <li>• اگر این کار صورت نگیرد، در هنگام تهیه قهوه بعدی، مخزن بیش از اندازه پر شده و باعث مسدود شدن قیف دستگاه می‌شود.</li> </ul>	<ul style="list-style-type: none"> <li>• مخزن تفاله (A18) کاملاً پر شده است،</li> </ul>	EMPTY GROUNDS CONTAINER
<ul style="list-style-type: none"> <li>• یکبار دیگر خروج قهوه را تکرار کنید و عقبه‌ی تنظیم آسیاب را در لحظه‌ی آسیاب‌کردن یک کلیک به سمت عدد "۷" بچرخانید. اگر بعد از خروج دو فنجان، خروج قهوه همچنان آهسته است، دوباره فرایند اصلاح اندازه‌ی قهوه‌ی آسیاب را با چرخاندن یک کلیک دیگر به سمت "۷" تکرار کنید تا این مشکل رفع شود. (قسمت "تنظیم آسیاب قهوه" را ببینید.)</li> </ul>	<ul style="list-style-type: none"> <li>• قهوه‌ی آسیاب شده بیش از اندازه ریز است و قهوه به آرامی خارج می‌شود.</li> </ul>	GROUND TOO FINE ADJUST MILL
<ul style="list-style-type: none"> <li>• سینی چکه را بردارید و مخزن را درجای خود قرار دهید.</li> </ul>	<ul style="list-style-type: none"> <li>• مخزن پس از تمیزکاری در جای خود قرار نگرفته است.</li> </ul>	INSERT GROUNDS CONTAINER
<ul style="list-style-type: none"> <li>• قهوه‌ی آسیاب در قیف ریخته و عملکرد Pre-ground را انتخاب کنید.</li> </ul>	<ul style="list-style-type: none"> <li>• عملکرد قهوه‌ی آسیاب بدون ریختن قهوه‌ی آسیاب درون قیف مخصوص انتخاب شده است.</li> </ul>	ADD PRE- GROUND COFFEE
<ul style="list-style-type: none"> <li>• هرچه زودتر باید فرایند رسوب‌زدایی طبق آنچه در قسمت رسوب‌زدایی توضیح داده شد، انجام شود.</li> </ul>	<ul style="list-style-type: none"> <li>• دستگاه باید رسوب‌زدایی شود.</li> </ul>	DESCALE

راه حل	علت احتمالی	نمایش پیام
<ul style="list-style-type: none"> <li>با فشار دادن دکمه  از طعمی ملایم تر استفاده کنید یا مقدار قهوه‌ی آسیاب درون قیف را کم کنید.</li> </ul>	<ul style="list-style-type: none"> <li>قهوه بیش از اندازه درون مخزن ریخته شده است</li> </ul>	REDUCE COFFEE AMOUNT
<ul style="list-style-type: none"> <li>مخزن قهوه‌ی دانه را پُر کنید.</li> </ul>	<ul style="list-style-type: none"> <li>دانه‌ی قهوه تمام شده است</li> </ul>	FILL BEANS CONTAINER
<ul style="list-style-type: none"> <li>طبق روشی که در "قسمت تمیزکاری قیف آسیاب" توضیح داده شد، با کمک بُس قیف را خالی کنید.</li> </ul>	<ul style="list-style-type: none"> <li>قیف آسیاب قهوه مسدود شده است.</li> </ul>	
<ul style="list-style-type: none"> <li>این قطعه را طبق روشی که در قسمت "تمیزکاری قسمت قهوه‌گیر" توضیح داده شد، تمیز کنید.</li> </ul>	<ul style="list-style-type: none"> <li>قطعه‌ی "قهوه‌گیر" بعد از تمیزکاری در جای خود قرار نگرفته است.</li> </ul>	INSERT INFUSER ASSEMBLY
<ul style="list-style-type: none"> <li>مخزن را به درستی در جای خود قرار دهید و تا جایی که امکان دارد به داخل فشار دهید.</li> </ul>	<ul style="list-style-type: none"> <li>مخزن به درستی در جای خود قرار ندارد</li> </ul>	INSERT TANK
<ul style="list-style-type: none"> <li>درون دستگاه را طبق روشی که در قسمت "تمیزکاری و نگهداری" توضیح داده شد کاملاً تمیز کنید. اگر بعد از تمیزکاری این پیام ناپدید نشد، با خدمات پس از فروش دلونگی تماس بگیرید.</li> </ul>	<ul style="list-style-type: none"> <li>درون دستگاه خیلی کثیف است.</li> </ul>	GENERAL ALARM
<ul style="list-style-type: none"> <li>برای خروج آب داغ از لوله‌ی خروجی (A11) دکمه‌ی OK را فشار دهید تا آب به طور معمول خارج شود.</li> </ul>	<ul style="list-style-type: none"> <li>جریان آب در لوله‌های داخلی وجود ندارد</li> </ul>	WATER CIRCUIT EMPTY FILL WATER CIRCUIT WATER delivery PRESS OK
<ul style="list-style-type: none"> <li>فیلتر را تعویض کنید یا طبق روشی که در قسمت "فیلتر نرم کننده‌ی آب" توضیح داده شد، آن را بیرون بیاورید.</li> </ul>	<ul style="list-style-type: none"> <li>فیلتر نرم کننده‌ی آب فرسوده شده است</li> </ul>	REPLACE FILTER
<ul style="list-style-type: none"> <li>حلقه‌ی تنظیم کف شیر را روی علامت "CLEAN" قرار دهید.</li> </ul>	<ul style="list-style-type: none"> <li>شیر به تازگی از لوله خارج شده است و لوله‌های درون مخزن شیر حتماً باید تمیز شود.</li> </ul>	TURN DIAL TO CLEAN
<ul style="list-style-type: none"> <li>لوله‌ی خروج بخار را در جای خود قرار دهید و تا جایی که امکان دارد آن را به داخل فشار دهید.</li> </ul>	<ul style="list-style-type: none"> <li>لوله‌ی خروج بخار در جای خود قرار ندارد یا به درستی در جای خود قرار نگرفته است.</li> </ul>	INSERT WATER SPOUT

راه حل	علت احتمالی	نمایش پیام
• مخزن را در جای خود قرار دهید و تا جایی که امکان دارد آن را به داخل فشار دهید.	• مخزن شیر به درستی در جای خود قرار ندارد.	INSERT MILK CONTAINER

## عیب یابی

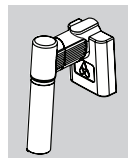
آنچه در زیر می‌آید فهرستی از نقص‌های احتمالی است. اگر این مشکلات آنطور که در قسمت راه حل ارائه می‌شود، برطرف نشود، با مرکز خدمات پس از فروش دلونگی تماس بگیرید.

راه حل	علت احتمالی	مشکل
• با استفاده از دکمه  فنجانها را به مدت ۲۰ دقیقه گرم کنید.	• فنجان‌ها گرم نشده است	قهوه داغ نیست
• با شستن فنجان‌ها در زیر آب داغ فنجان‌ها را گرم کنید (از عملکرد آب داغ استفاده کنید).	• قسمت دم‌کفی خنک شده است زیرا از تهیهی آخرین قهوه ۲-۳ دقیقه گذشته است.	
• قبل از تهیهی قهوه، با استفاده از عملکرد شست‌وشو قسمت قهوه‌گیر را گرم کنید.		
• زمانی که آسیاب دستگاه در حال تهیهی است، دکمه‌ی تنظیم آسیاب را به اندازه‌ی یک درجه به سمت چپ و عدد ۱ بچرخانید (شکل ۱۳). تا زمان رسیدن قهوه به غلظت دلخواه در هر بار یک درجه بچرخانید. تأثیر این کار بعد از تهیهی دو فنجان قهوه قابل رؤیت است.	• قهوه در اندازه‌های درشت آسیاب شده است.	قهوه رقیق است یا به اندازه‌ی کافی خامه‌دار نیست.
• از قهوه‌ی آسیاب‌شده استفاده کنید.	• نوع قهوه‌ی انتخاب شده نامناسب است.	

راه حل	علت احتمالی	مشکل
<ul style="list-style-type: none"> <li>• زمانی که آسیاب دستگاه در حال آسیاب کردن است، دکمه‌ی تنظیم آسیاب را به اندازه‌ی یک درجه به سمت چپ و عدد ۷ بچرخانید (شکل ۱۳). تا زمان رسیدن قهوه به غلظت دلخواه در هر بار یک درجه بچرخانید. تأثیر این کار بعد از تهیه‌ی دو فنجان قهوه قابل رؤیت است.</li> </ul>	<ul style="list-style-type: none"> <li>• قهوه با تنظیمات بسیار ریز آسیاب شده است.</li> </ul>	<p>قهوه از خروجی‌ها به آرامی یا به صورت قطره قطره بیرون می‌آید.</p>
<ul style="list-style-type: none"> <li>• با چوب خلال دندان آنها را تمیز کنید.</li> </ul>	<ul style="list-style-type: none"> <li>• خروجی‌ها مسدود شده‌اند.</li> </ul>	<p>قهوه از هیچ کدام از خروجی‌های قهوه بیرون نمی‌آید.</p>
<ul style="list-style-type: none"> <li>• درپوش مخزن شیر را آنگونه که در قسمت "تمیزکاری مخزن شیر" توضیح داده شد، تمیز کنید.</li> </ul>	<ul style="list-style-type: none"> <li>• درپوش مخزن شیر کثیف است.</li> </ul>	<div data-bbox="863 662 954 862" data-label="Image"> </div> <p>شیر از لوله‌ی خروجی بیرون نمی‌ریزد.</p>



مشکل	علت احتمالی	راه حل
	<ul style="list-style-type: none"> <li>• لوله‌ی خروج شیر کثیف است.</li> </ul>	<ul style="list-style-type: none"> <li>• لوله‌ی مخزن شیر را آنگونه که در قسمت " تمیزکاری مخزن شیر بعد از استفاده " توضیح داده شد، تمیز کنید.</li> </ul>
	<ul style="list-style-type: none"> <li>• شیر به اندازه‌ی کافی سرد و کم چرب نیست</li> </ul>	<ul style="list-style-type: none"> <li>• باید به طوری مناسب از شیر کم چرب در یخچال نگه‌داری کنید(در دمای حدوداً ۵ درجه). اگر نتیجه دلخواه نبود، شیر را عوض کنید.</li> </ul>
	<ul style="list-style-type: none"> <li>• عقربه‌ی تنظیم‌گر کف شیر به گونه‌ای نادرست تنظیم شده است.</li> </ul>	<ul style="list-style-type: none"> <li>• این عقربه را طبق روشی که در قسمت "تهیه‌ی کاپوچینو و نوشیدنی‌های همراه با شیر" گفته شد، تنظیم کنید.</li> </ul>
	<ul style="list-style-type: none"> <li>• درپوش مخزن شیر یا عقربه‌ی تنظیم کف کثیف است.</li> </ul>	<ul style="list-style-type: none"> <li>• مخزن شیر و عقربه‌ی روی آن را طبق روشی که در قسمت " تمیزکاری مخزن شیر" گفته شد، تمیز کنید.</li> </ul>
	<ul style="list-style-type: none"> <li>• لوله‌ی آب داغ/ بخار کثیف است.</li> </ul>	<ul style="list-style-type: none"> <li>• آن را طبق روشی که در قسمت "تمیزکاری لوله‌ی آب داغ/ بخار" گفته شد، تمیز کنید.</li> </ul>
	<ul style="list-style-type: none"> <li>• سیم به درستی وصل نشده است.</li> </ul>	<ul style="list-style-type: none"> <li>• سیم را تا جایی که امکان دارد در جایگاه اتصال سیم برق در پشت دستگاه فروبرید.</li> </ul>
	<ul style="list-style-type: none"> <li>• دو شاخه‌ی سیم برق دستگاه به پریز وصل نیست.</li> </ul>	<ul style="list-style-type: none"> <li>• دو شاخه را به پریز وصل کنید.</li> </ul>
	<ul style="list-style-type: none"> <li>• سوئیچ اصلی دستگاه روشن نیست.</li> </ul>	<ul style="list-style-type: none"> <li>• سوئیچ اصلی که در قسمت پشت دستگاه قرار دارد را فشار دهید.</li> </ul>
<ul style="list-style-type: none"> <li>قسمت قهوه‌گیر از دستگاه جدا نمی‌شود</li> </ul>	<ul style="list-style-type: none"> <li>دستگاه به درستی خاموش نشده است.</li> </ul>	<ul style="list-style-type: none"> <li>با زدن دکمه‌ی ، دستگاه را خاموش کنید</li> </ul>



شیر به صورت حباب یا قطره قطره یا با کف کم از لوله خارج می‌شود.



خدمات پس از فروش رایگان از طریق پست در سراسر کشور



با شماره تلفن: ۰۲۱-۲۳۲۸-۰ تماس حاصل فرمایید.



واحد امور مشتریان توضیحات نحوه‌ی خدمات پستی را ارائه خواهند داد.



کالای خود را به مامور پست تحویل دهید.



کالای شما در خدمات پس از فروش مرکزی توسط تکنسین مجرب تعمیر خواهد شد.



کالای تعمیر شده، بازبینی و بسته بندی خواهد شد.



کالا در اسرع وقت توسط مامور پست درب منزل شما، تحویل داده خواهد شد.





[www.delonghi.ir](http://www.delonghi.ir)

☎ ۰۲۱-۲۳۲۸