

DeLonghi

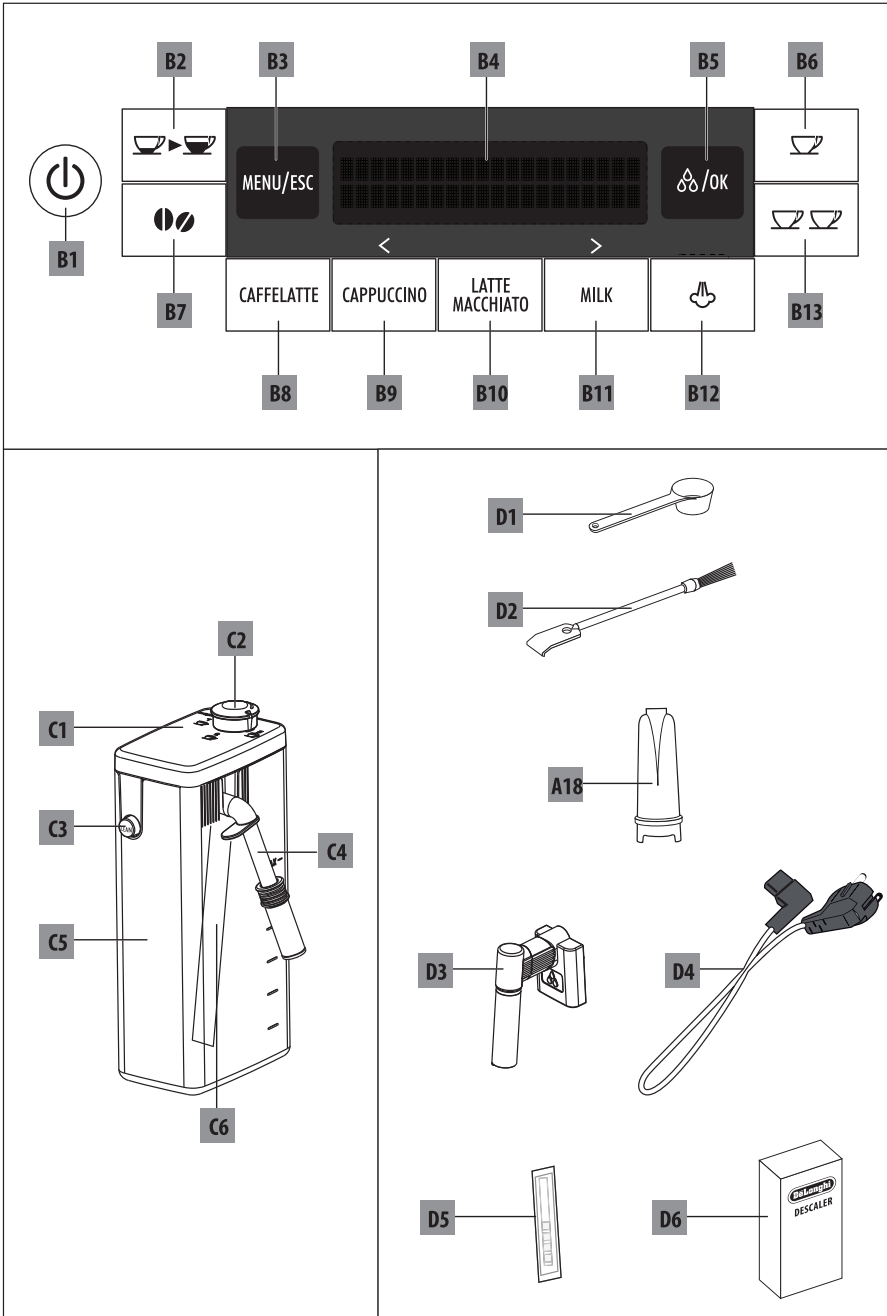
دفترچه راهنمای فارسی

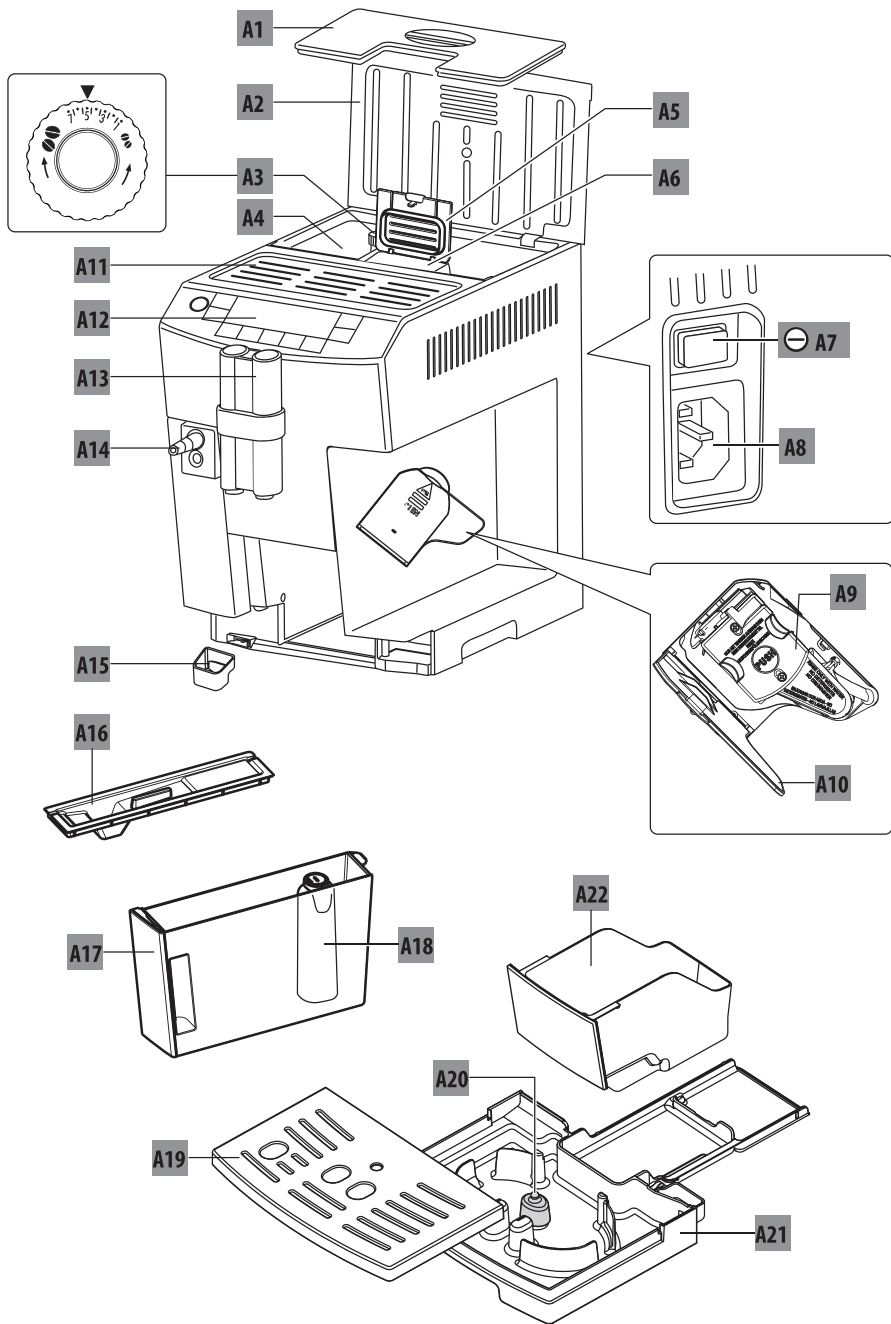


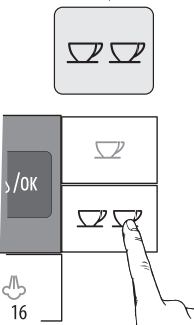
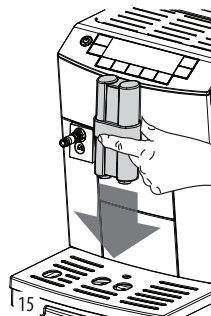
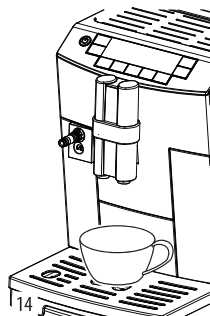
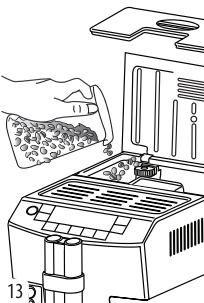
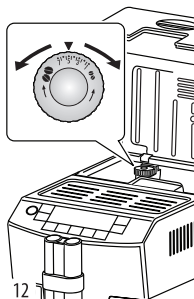
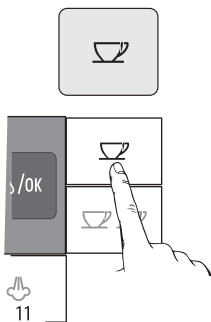
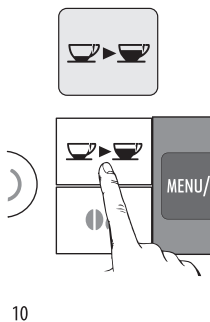
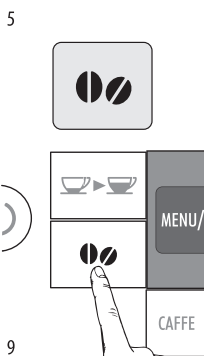
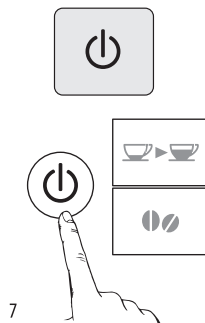
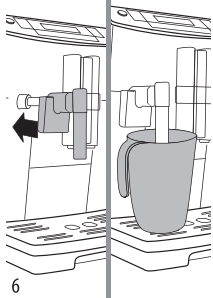
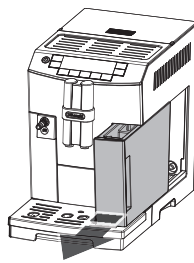
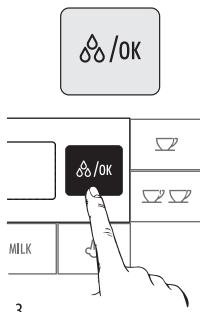
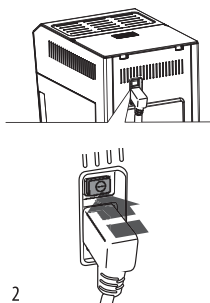
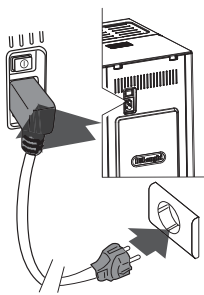
ECAM 26.455

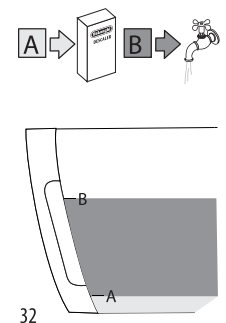
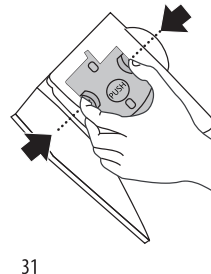
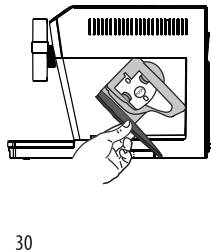
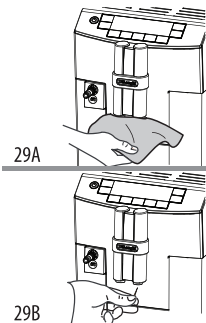
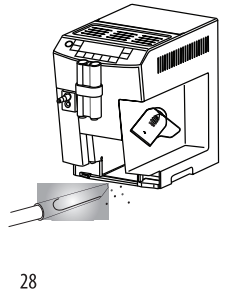
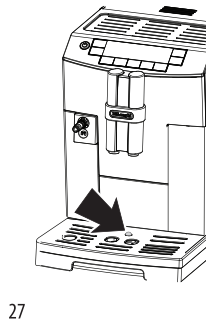
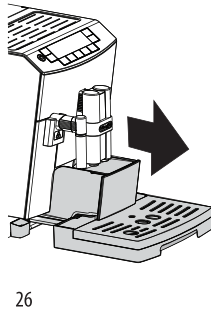
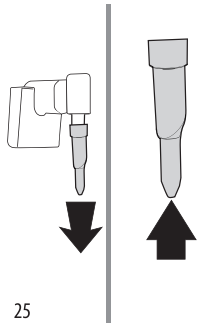
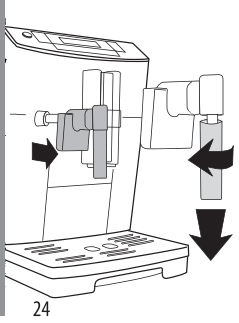
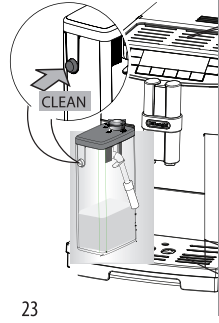
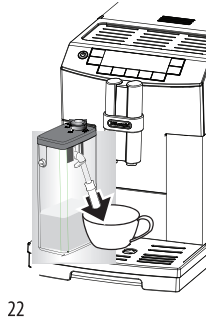
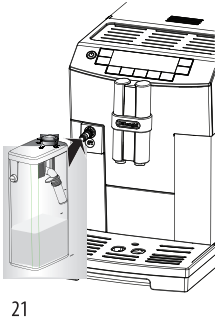
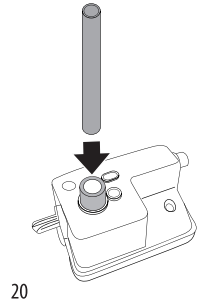
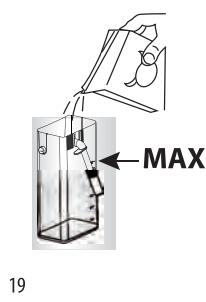
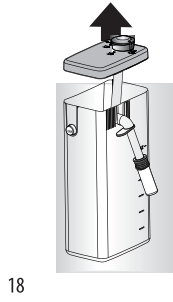
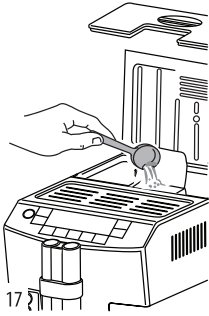
دفتريچه راهنما | **ECAM 26.455**











فهرست

درست کردن قهوه	۱۴	معرفی	۷
انتخاب عطر و طعم قهوه	۱۴	نشانه‌های به کار رفته در این دفترچه‌ی راهنما	۷
انتخاب مقدار قهوه درون فنجان	۱۴	حروف درون پرانتز	۷
شخصی کردن مقدار قهوه (قهوه من)	۱۴	رفع عیب و نقص و تعمیر دستگاه	۷
تنظیم آسیاب قهوه	۱۴	ایمنی	۷
نکاتی برای قهوه‌ی داغ‌تر	۱۵	هشدارهای مهم ایمنی	۷
درست کردن قهوه با قهوه‌دانه	۱۵	مورد استفاده	۸
درست کردن قهوه با قهوه‌ی از پیش آسیاب‌شده	۱۶	دستورالعمل‌ها	۸
استفاده از شیر برای تهیه‌ی نوشیدنی‌ها	۱۶	توصیف	۸
نصب و پر کردن مخزن شیر	۱۶	توصیف اجزای دستگاه	۹
تنظیم میزان کف	۱۶	توصیف صفحه‌ی کنترل	۹
تهیه‌ی اتوماتیک نوشیدنی همراه شیر	۱۷	توصیف مخزن شیر	۹
برنامه ریزی میزان قهوه و شیر برای کافه لاته،		توصیف لوازم جانبی	۹
کاپوچینو، ماکیاتو	۱۸	وارسی‌های اولیه	۹
تهیه آب داغ و بخار	۱۸	وارسی‌های دستگاه	۹
خروج آب داغ	۱۸	نصب دستگاه	۹
تنظیم مقدار آب خارج شده بطور خودکار	۱۸	استفاده از دستگاه برای نخستین بار	۹
خروج بخار	۱۹	روشن کردن دستگاه	۱۰
تمیزکاری لوله‌ی خروجی کف با استفاده از دکمه‌ی		خاموش کردن دستگاه	۱۰
تمیزکاری	۱۹	تنظیمات منو	۱۱
نکات استفاده از کف شیر	۱۹	شست‌وشو	۱۱
تمیزکاری پس از استفاده	۱۹	رسوب زدایی	۱۱
تمیزکاری	۱۹	تنظیم زمان	۱۱
تمیزکاری ظرف قهوه‌ی آسیاب‌شده	۱۹	خاموش شدن خودکار	۱۲
تمیزکاری سینی چکه و سینی میعان	۱۹	روشن شدن خودکار	۱۲
تمیزکاری داخل دستگاه	۲۰	تنظیم دما	۱۲
تمیزکاری مخزن آب	۲۰	صرفه جویی در مصرف انرژی	۱۲
تمیزکاری خروجی‌های قهوه	۲۰	گرم نگه دارنده‌ی فنجان	۱۲
تمیزکاری قیف قهوه‌ی از پیش آسیاب‌شده	۲۰	تنظیم سختی آب	۱۳
تمیزکاری قهوه‌گیر	۲۱	نصب صافی	۱۳
تمیزکاری مخزن شیر	۲۲	تعویض صافی	۱۳
تمیزکاری نازل آب داغ/بخار	۲۲	صدای هشدار	۱۳
رسوب زدایی	۲۲	نشانگر فنجان	۱۳
تنظیم سختی آب	۲۳	تنظیمات پیش فرض	۱۳
اندازه‌گیری سختی آب	۲۳	عملکرد آمار	۱۳
تنظیم سختی آب	۲۴		
صافی سختی گیر آب	۲۴		

۲۴.....	نصب صافی
۲۵.....	تعویض صافی
۲۵.....	جدا کردن صافی
۲۵.....	داده‌های فنی
۲۶.....	دورانداختن دستگاه
۲۶.....	پیامهای نشان داده شده روی صفحه نمایش
۲۸.....	رفع ایراد دستگاه

معرفی

از این که دستگاه قهوه‌ساز "قهوه دانه به فنجان" ECAM 26.455 را انتخاب کرده‌اید، سپاس‌گزاریم و امیدواریم از کار با این دستگاه لذت ببرید؛ چند لحظه وقت صرف کنید و این دستورالعمل‌ها را بخوانید. این کار، خطرات احتمالی دستگاه را کاهش می‌دهد.

نشانه‌های به کار رفته در این دفترچه

هشدارهای مهم با این نشانه‌ها مشخص شده‌اند. رعایت این هشدارها بسیار حیاتی است. نادیده گرفتن این دستورالعمل‌ها، ممکن است منجر به برق‌گرفتگی، آسیب‌دیدگی، سوختگی یا آتش‌سوزی یا آسیب‌رساندن به دستگاه شود.

⚡ خطر!

نادیده‌گرفتن این هشدار، ممکن است سبب مرگ ناشی از برق‌گرفتگی شود.

⚠ مهم!

نادیده‌گرفتن این هشدار، سبب زخمی‌شدن کاربر و آسیب‌رساندن به دستگاه می‌شود.

⚠ خطر سوختگی!

نادیده‌گرفتن این هشدار، سبب سوختگی می‌شود.

i لطفاً توجه نمایید:

این نشانه، دستورالعمل‌ها یا اطلاعات مهم را به کاربر یادآوری می‌کند.

حروف درون پرانتزها

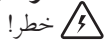
حروف درون پرانتزها به شرح تصویرهای صفحه‌ی توصیف اجزای دستگاه ارجاع می‌دهند.

رفع ایراد و تعمیر دستگاه

در صورت بروز مشکل، ابتدا با توجه به اطلاعات داده شده در بخش‌های "معنای چراغ‌های هشدار" و "رفع عیب و نقص دستگاه" آنها را بر طرف کنید. اگر با این کار مشکل حل نشد یا به اطلاعات بیشتری در این زمینه نیاز دارید یا دستگاه باید تعمیر شود، با مرکز خدمات پس از فروش تماس بگیرید.

ایمنی

هشدارهای مهم ایمنی



خطر!

این یک دستگاه برقی است و ممکن است سبب برق‌گرفتگی شود. بنابراین، هشدارهای ایمنی زیر را باید در نظر داشته باشید:

- با دست یا پاهای‌های مرطوب، دستگاه را لمس نکنید.
- هیچ‌گاه با دست‌های مرطوب دوشاخه‌ی دستگاه را لمس نکنید.
- مطمئن شوید که پریز برق مورد استفاده در نزدیکی شماسست تا در صورت لزوم، فوراً دوشاخه را از پریز برق جدا کنید.
- برق دستگاه را با کشیدن دوشاخه، قطع کنید. هیچ‌گاه سیم برق را نکشید؛ ممکن است آسیب ببیند.
- برای قطع کامل جریان برق، باید دوشاخه را از پریز برق جدا کنید.
- اگر دستگاه عیب و نقصی پیدا کرده است، سعی نکنید خودتان آن را تعمیر کنید. آن را خاموش کنید، دوشاخه را از برق بکشید و با مرکز خدمات پس از فروش دلونگی تماس بگیرید.

- اگر سیم یا دوشاخه آسیب دیده‌اند، برای پرهیز از هرگونه خطری، آن را به مرکز خدمات پس از فروش دلونگی تحویل دهید تا تعویض شوند.

مهم!

تمامی موارد بسته بندی (کیسه‌های پلاستیکی، فوم پلی استایرن و ...) را از دسترس کودکان دور نگه دارید.

مهم!

این دستگاه برای استفاده افرادی (شامل کودکان) که از لحاظ جسمی، حسی و ذهنی ناتوان اند، یا تجربه و دانش کافی ندارند، در نظر گرفته نشده است؛ مگر این که دستورالعمل‌های استفاده از دستگاه را آموخته باشند. کودکان باید تحت نظر باشند و با دستگاه بازی نکنند.

خطر سوختگی!

این دستگاه آب داغ تولید می‌کند و ممکن است هنگام عملکرد آن بخار ایجاد شود، از تماس با قطرات آب یا افشانه‌ی بخار داغ بپرهیزید.

مورد استفاده

این دستگاه برای درست کردن قهوه و گرم کردن نوشیدنی‌ها طراحی و تولید شده است و هرگونه استفاده‌ی دیگر از آن، نادرست است. این دستگاه برای استفاده‌ی تجاری مناسب نیست.

دلونگی مسئولیتی در قبال آسیب‌های ناشی از استفاده‌ی نادرست از دستگاه بر عهده نمی‌گیرد.

این دستگاه مختص مصارف خانگی بوده و برای موارد زیر مناسب نیست:

- آشپزخانه‌ی کارمندان در فروشگاه‌ها، ادارات و سایر محیط‌های کاری.
- کارخانجات
- مشتریان هتل‌ها و سایر مکان‌های اقامتی
- اقامتگاه‌های موقت

دستورالعمل‌ها

پیش از بکار بردن دستگاه، این اطلاعات را به دقت

بخوانید.

- عدم توجه به این دستورالعمل‌ها ممکن است باعث ایجاد سوختگی یا آسیب دیدن دستگاه گردد.

دلونگی مسئولیتی را در قبال آسیب‌های پیش آمده به دلیل عدم توجه به این دستورالعمل‌ها بر عهده نمی‌گیرد.

لطفا توجه نمایید:

این دستورالعمل‌ها را نگه دارید.

اگر دستگاه به فرد دیگری داده شد، باید این دستورالعمل نیز به او داده شود.

توصیف

توصیف اجزا

- A1. درپوش ظرف قهوه دانه
- A2. درپوش بالایی
- A3. تنظیم آسیاب
- A4. قهوه دان
- A5. درپوش مخزن قهوه آسیاب شده با قفل فشاری
- A6. قیف قهوه آسیاب شده
- A7. سویچ اصلی
- A8. دوشاخه اتصال برق
- A9. قهوه گیر
- A10. در قهوه گیر
- A11. طبقه گرم نگه دارنده فنجان
- A12. صفحه کنترل
- A13. خروجی قهوه (قابلیت تنظیم ارتفاع)
- A14. نازل آب داغ و بخار
- A15. سینی جمع‌آوری چکه
- A16. درپوش مخزن آب
- A17. مخزن آب

C5	مخزن شیر	A18	فیلتر آب
C6	لوله داخلی شیر	A19	سینی فنجان

A 20 نشانگر سینی جمع آوری چکه

A21 سینی جمع آوری چکه

A22 مخزن تفاله

توصیف لوازم جانبی

D1 پیمانه قهوه آسیاب شده

D2 برس تمیزکاری

D3 کاپوچینو ساز/ حلقه آب داغ

D4 سیم برق

D5 کاغذ سختی سنجی آب

D6 رسوب زدا

A18 صافی آب (تنها در برخی مدل ها)

توصیف صفحه‌ی کنترل

تعدادی از دکمه‌های روی صفحه‌ی کنترل، عملکردی دوگانه دارند. این عملکردها در توصیف دکمه‌ها در پرانتز آمده اند.

B 1 دکمه : دستگاه را خاموش و روشن می‌کند.

B 2 تنظیم میزان قهوه

B 3 ورود به منو یا خروج از آن

B 4 صفحه نمایش: راهنمای کاربر برای استفاده

B 5 خروج آب داغ

B 6 تهیه ۱ فنجان قهوه

B 7 انتخاب عطر و طعم قهوه

B 8 کافه لاته: برای تهیه کافه لاته

B 9 کاپوچینو: برای تهیه کاپوچینو

B10 لاته ماکیاتو: برای تهیه لاته ماکیاتو

B 11 شیر: برای خروج یک فنجان قهوه

B12 خروج بخار

B13 خروج ۲ فنجان قهوه

وارسی‌های مقدماتی

وارسی دستگاه

پس از بازکردن بسته بندی، از سالم و کامل بودن قطعات دستگاه مطمئن شوید. اگر آسیب دیده است؛ از آن استفاده نکنید و با مرکز خدمات پس از فروش دلونگی تماس بگیرید.

راه اندازی دستگاه



هنگام نصب دستگاه، هشدارهای ایمنی زیر را در نظر داشته باشید:

- این دستگاه حرارت تولید می‌کند. فضای بازی به اندازه‌ی حد اقل ۳ سانتی‌متر در اطراف دیواره‌ها و پشت دستگاه در نظر بگیرید و نیز فضایی دست‌کم ۱۵ سانتی‌متری در بالای دستگاه در نظر بگیرید. در غیر این صورت، حرارت ممکن است به دستگاه آسیب برساند.
- نفوذ آب به دستگاه ممکن است باعث آسیب دیدن آن شود. دستگاه را در نزدیکی شیر آب قرار ندهید.

توصیف مخزن شیر

C1 در مخزن شیر

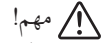
C2 تنظیم کف

C3 دکمه‌ی تمیزکاری

C4 خروجی کف شیر

- اگر آب درون دستگاه منجمد شود، به آن آسیب می‌رساند. دستگاه را در اتاقی که دمای آن ممکن است به پایین‌تر از نقطه انجماد برسد، قرار ندهید.
- سیم دستگاه را به گونه‌ای مرتب کنید که در اثر تماس با لوله‌های تیز یا سطوح داغ آسیب نبیند (صفحات داغ الکتریکی).

اتصال دستگاه به برق



ببینید که ولتاژ نشان داده شده در صفحه‌ی مشخصات دستگاه با ولتاژ درج شده در منبع برق مصرفی‌تان یکسان باشد.

دستگاه را به پریز برقی با جریان دست‌کم ۱۰ آمپری و اتصال زمینی کافی (ارت) بزنید. اگر دوشاخه به پریز نمی‌خورد، از تعمیرکاری ماهر بخواهید تا پریز را تعویض کند.

استفاده از دستگاه برای نخستین بار



- لطفاً توجه نمایید:
- دستگاه در کارخانه با قهوه آزمایش شده است، بنابراین وجود آثار قهوه در آسیاب دستگاه، امری کاملاً عادی است و نو بودن دستگاه شما تضمین می‌شود.
 - باید به روش دستورالعمل‌های بخش تنظیم سختی آب، سختی آب را تنظیم کنید.
 - ۱. دوشاخه‌ی دستگاه را به پریز برق وصل کنید و مطمئن شوید که به درستی در محل خود قرار گرفته است. باید ابتدا زبان را انتخاب نمایید. (با نگه داشتن دکمه به مدت ۳ ثانیه)
 - ۲. زمانی‌که زبان انگلیسی نشان داده شد، دکمه‌ی 05/OK را به مدت ۳ ثانیه نگه دارید تا زبان انگلیسی نشان داده شود.
 - ۳. "FILL TANK" مخزن آب را خارج نمایید. آن را تا نشان بیشینه از آب تازه پر کنید و در محل خود قرار دهید.
 - ۴. "INSERT WATERSPOUT"!؛ کنترل کنید که

- خروجی آب داغ در محل نازل قرار گرفته و مخزنی با گنجایش حداقل ۱۰۰ میلی لیتر زیر آن قرار دهید.
۵. "Hot water... Press OK" نشان داده می‌شود.
۶. برای تایید، 05/OK را فشار دهید. از دستگاه آب خارج می‌شود و بطور خودکار خاموش می‌شود.
- اکنون دستگاه برای استفاده عادی آماده است.



لطفاً توجه نمایید:

هنگام استفاده از دستگاه برای نخستین بار، برای دستیابی به نتایج مطلوب، باید چهار یا پنج فنجان قهوه یا چهار یا پنج فنجان کاپوچینو درست کنید. برای جلوگیری از عدم ایجاد رسوب در دستگاه، ما استفاده از صافی را به شما پیشنهاد می‌کنیم. اگر دستگاه شما فیلتر ندارد، می‌توانید آن را از مرکز خدمات دلونگی تهیه نمایید.

روشن کردن دستگاه



نکته‌ی مهم!


پیش از روشن کردن دستگاه مطمئن شوید که سویچ اصلی در پشت دستگاه فشار داده شده باشد.

هر بار که دستگاه را روشن می‌کنید، چرخه‌ی خودکار پیش‌گرم‌کنی و آب‌کشی را اجرا می‌کند که نمی‌توان این چرخه را متوقف کرد. دستگاه تنها پس از پایان این چرخه قابل استفاده است.



خطر سوختگی!

هنگام آب‌کشی، اندکی آب داغ از خروجی‌های قهوه خارج می‌شود و در سینی زیر آن، جمع می‌شود. از تماس با قطرات آب بپرهیزید.

- برای روشن کردن دستگاه، دکمه‌ی  را فشار دهید. (شکل ۷)، پیام "Heating" هم‌زمان با گرمایش جوش‌آور، دستگاه به "up... Please wait" نمایش داده می‌شود..


هم‌زمان با گرمایش جوش‌آور، دستگاه به

۳. دکمه‌ی $OK/05$ را فشار دهید تا **Confirm?** ظاهر شود.
۴. $OK/05$ را فشار دهید. از لوله، آب داغ خارج شده و قهوه را داغ تر می‌کند.

خاموش کردن دستگاه

هر بار که دستگاه را خاموش می‌کنید، چرخه‌ی خودکار آب کشی را انجام می‌دهد؛ این چرخه قابل توقف نیست.

خطر سوختگی!

هنگام آب کشی اندکی آب داغ از خروجی‌های قهوه خارج می‌شود؛ از تماس با قطرات آب پرهیزید. برای خاموش کردن دستگاه دکمه‌ی  را بزنید (شکل ۷). دستگاه، چرخه‌ی آب‌کشی را اجرا می‌کند و سپس پیام **“Rinsing...”** روی صفحه به نمایش در آمده و ناپدید می‌شود.

نکته‌ی مهم!

اگر از دستگاه برای مدت طولانی استفاده نمی‌کنید، با استفاده از سوئیچ اصلی دستگاه را خاموش کنید.

مهم!

اگر دستگاه روشن است، برای پرهیز از آسیب دیدن آن، هیچ‌گاه قبل از خاموش کردن، سوئیچ اصلی را فشار ندهید.

رسوب زدایی:

برای استفاده از این منو، به صفحه‌ی ۱۷ مراجعه نمایید.

تنظیم زمان:

برای تنظیم زمان، به شرح زیر اقدام نمایید:

۱. برای وارد شدن به منو، **MENU/ESC** را فشار دهید.
۲. دکمه‌های **MILK** یا **CAPPUCCINO** را فشار دهید تا نماد **“Adjust time”** ظاهر شود.
۳. دکمه‌ی $OK/05$ را فشار دهید تا ظاهر شود.
۴. دکمه‌های **MILK** یا **CAPPUCCINO** را فشار دهید تا ساعت تغییر کند.
۵. برای تایید، $OK/05$ را فشار دهید.
۶. دکمه‌های **MILK** یا **CAPPUCCINO** را فشار دهید تا دقیقه تغییر کند.
۷. برای تایید، $OK/05$ را فشار دهید.

برای خارج شدن از منو، **MENU/ESC** را فشار دهید.

تنظیم خاموش شدن خودکار

اگر ۲ ساعت از دستگاه استفاده نشود، به طور خودکار خاموش می‌شود.

این زمان را می‌توان تغییر داد تا دستگاه پس از گذشت ۱۵ یا ۳۰ دقیقه یا پس از ۱، ۲ یا ۳ ساعت خاموش شود.

۱. برای وارد شدن به منو، **MENU/ESC** را فشار دهید.
۲. دکمه‌های **MILK** یا **CAPPUCCINO** را فشار دهید تا نماد **“Auto-off”** ظاهر شود.
۳. دکمه‌ی $OK/05$ را فشار دهید.
۴. دکمه‌های **MILK** یا **CAPPUCCINO** را فشار دهید تا زمان عملیات مورد نظر مشخص

تنظیم منو

با فشار دادن **MENU/ESC** قادر به برنامه ریزی می‌شوید و منوهای زیر در دسترس خواهند بود:

سخت و شو:

از این منو برای خروج آب داغ به منظور داشتن قهوه ای داغ تر استفاده نمایید. برای استفاده، به شرح زیر عمل نمایید:

۱. برای وارد شدن به منو، دکمه‌ی **MENU/ESC** را فشار دهید.
۲. دکمه‌های **MILK** یا **CAPPUCCINO** را فشار دهید تا نماد **Rinsing** ظاهر شود.

۳. دکمه‌ی OK/☺ را فشار دهید.
 ۴. دکمه‌های MILK یا CAPPUCCINO را فشار دهید تا دمای مورد نظر (low = ●) ظاهر شود.
 ۵. برای تایید، OK/☺ را فشار دهید.
 ۶. دکمه‌های MILK یا CAPPUCCINO را فشار دهید تا از این حالت خارج گردید.
- ### روشن شدن بطور خودکار
- می‌توانید برای روشن شدن دستگاه در زمانی مشخص، از این برنامه استفاده نمایید. (برای مثال در صبح) و بدین ترتیب، قهوه‌ای سریع خواهید داشت)

i توجه:

- برای استفاده از این عملکرد، زمان باید به درستی از قبل تنظیم شده باشد.
- برای فعال کردن، به شرح زیر اقدام نمایید:
۱. برای وارد شدن به منو، MENU/ESC را فشار دهید.
 ۲. دکمه‌های MILK یا CAPPUCCINO را فشار دهید تا نماد "Auto-start" ظاهر شود.
 ۳. دکمه‌ی OK/☺ را فشار دهید تا "Energy saving" ظاهر شود.
 ۴. برای تایید، OK/☺ را فشار دهید.
 ۵. دکمه‌های MILK یا CAPPUCCINO را فشار دهید تا زمان عملیات مورد نظر مشخص شود.
 ۶. برای تایید، OK/☺ را فشار دهید.
 ۷. دکمه‌های MILK یا CAPPUCCINO را فشار دهید تا یک دقیقه تنظیم گردد.
 ۸. برای تایید، OK/☺ را فشار دهید.
 ۹. برای خروج از این منو، MENU/ESC را فشار دهید.

تنظیم دما:

- برای تنظیم دمای مناسب، به شرح زیر اقدام نمایید:
۱. برای وارد شدن به منو، MENU/ESC را فشار دهید.
 ۲. دکمه‌های MILK یا CAPPUCCINO را فشار دهید تا نماد "Set temperature" ظاهر شود.

صرفه‌جویی در انرژی

- حالت صرفه‌جویی در مصرف انرژی، مطابق با مقررات جاری اتحادیه اروپایی، مصرف انرژی را کاهش می‌دهد.
- برای فعال سازی یا خاموش کردن این عملکرد، به شرح زیر اقدام نمایید:
۱. برای وارد شدن به منو، MENU/ESC را فشار دهید.
 ۲. دکمه‌های MILK یا CAPPUCCINO را فشار دهید تا نماد "Energy saving" ظاهر شود.
 ۳. دکمه‌ی OK/☺ را فشار دهید.
 ۴. دکمه‌ی OK/☺ را فشار دهید تا این حالت متوقف گردد.
 ۵. برای خروج از این منو، MENU/ESC را فشار دهید.
- زمانیکه این عملکرد فعال است، اگر دستگاه به مدت ۱ دقیقه استفاده نشود، "Energy Saving" نشان داده خواهد شد.
- i** لطفاً توجه نمایید:

ممکن است چند ثانیه بین حالت صرفه‌جویی در مصرف انرژی و خروج قهوه فاصله می‌افتد.

گرم نگه دارنده‌ی فنجان

- این عملکرد برای فعال ی متوقف کردن گرم نگه داشتن فنجان است.
- برای این امر، به شرح زیر عمل نمایید:
۱. برای وارد شدن به منو، MENU/ESC را

فشار دهید.

فشار دهید.

۲. دکمه‌های MILK یا CAPPUCCINO را

فشار دهید تا نماد “Cup warmer”

ظاهر شود.

۳. دکمه‌ی OK/OK را فشار دهید.

۴. دکمه‌ی OK/OK را فشار دهید تا این حالت

متوقف گردد.

۵. برای خروج از این منو، MENU/ESC را

فشار دهید.

این عملکرد باعث داشتن قهوه ای داغ می شود.

نصب فیلتر

برای این امر، قسمت چگونگی نصب فیلتر را

مشاهده نمایید.

تعویض فیلتر

برای این امر، قسمت چگونگی تعویض فیلتر را

مشاهده نمایید.

صدای هشدار

این عملکرد برای فعال کردن یا متوقف کردن

صدای دستگاه در زمان فشار دادن هر یک از

دکمه‌ها یا نصب لوازم است. هشدار صوتی در

حالت پیش فرض فعال است.

برای فعال کردن یا متوقف ساختن این عملکرد به

شرح زیر عمل نمایید:

۱. برای وارد شدن به منو، MENU/ESC را

فشار دهید.

۲. دکمه‌های MILK یا CAPPUCCINO

را فشار دهید تا نماد “Set language”

ظاهر شود.

۳. دکمه‌ی OK/OK را فشار دهید.

۴. دکمه‌ی OK/OK را فشار دهید تا این حالت

متوقف گردد.

۵. برای خروج از این منو، MENU/ESC را

روشن شدن نماد فنجان

این عملکرد برای فعال کردن یا متوقف کردن

روشن شدن نماد فنجان بوده که در حالت پیش

فرض فعال است.

برای فعال کردن یا متوقف ساختن این عملکرد به

شرح زیر عمل نمایید:

۱. برای وارد شدن به منو، MENU/ESC را

فشار دهید.

۲. دکمه‌های MILK یا CAPPUCCINO

را فشار دهید تا نماد “Cup lighting”

ظاهر شود.

۳. دکمه‌ی OK/OK را فشار دهید.

۴. دکمه‌ی OK/OK را فشار دهید تا این حالت متوقف

گردد.

۵. برای خروج از این منو، MENU/ESC را

فشار دهید.

مقادیر پیش فرض

این عملکرد تمامی تنظیم‌ها را به حالت پیش

فرض بر می گرداند. (بجز تنظیم مربوط به زبان)

برای این امر، به شرح زیر عمل نمایید:

۱. برای وارد شدن به منو، MENU/ESC را

فشار دهید.

۲. دکمه‌های MILK یا CAPPUCCINO

را فشار دهید تا نماد “Default values”

ظاهر شود.

۳. دکمه‌ی OK/OK را فشار دهید.

۴. پیام “Confirm?” نشان داده می شود.

۵. برای تایید و خروج از این منو، OK/OK را

فشار دهید.



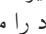
میزان در هر فنجان (میلی لیتر)	قهوه انتخاب شده
۱۸۰-۲۰	دلخواه
۴۰	اسپرسو
۶۰	استاندارد
۹۰	زیاد
۱۲۰	بسیار زیاد

دهید تا مقدار مورد نظر انتخاب گردد. (شکل ۱۰)

تنظیم مقدار "قهوه دلخواه"

دستگاه، بطور پیش فرض برای درست کردن قهوه‌ی دلخواه به میزان ۳۰ میلی لیتر تنظیم شده است.

برای این امر، بر حسب زیر عمل نمایید:

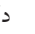
۱. یک فنجان زیر قهوه گیر قرار دهید. (شکل ۱۴)
۲. دکمه‌ی  را فشار دهید تا "MY COFFEE" نشان داده شود.
۳. دکمه‌ی  را فشار دهید تا پیام "MY COFFEE Program quantity 1" نشان داده شود و دستگاه شروع به خروج قهوه کند. دکمه را رها کنید.
۴. زمانیکه قهوه به میزان مطلوب رسید، با فشار دادن  عملکرد را متوقف سازید. مقدار قهوه اکنون تنظیم شده است.

تنظیم آسیاب قهوه:

آسیاب قهوه در کارخانه تنظیم شده و نیاز به عمل دیگری برای استفاده ندارد. با وجود این، پس از

عملکرد آمار

این عملکرد، آمار مربوط به دستگاه را نشان می‌دهد؛ برای نمایش آمار، مراحل زیر را انجام دهید:

۱. برای وارد شدن به منو، MENU/ESC را فشار دهید.
۲. دکمه‌های MILK یا CAPPUCCINO را فشار دهید تا نماد "Statistics" ظاهر شود.
۳. دکمه‌ی  را فشار دهید.
۴. دکمه‌های MILK یا CAPPUCCINO را فشار دهید تا از موارد زیر مطلع شوید:
 - چند فنجان قهوه تهیه شده است.
 - دستگاه چند بار رسوب زدایی شده است.
 - چند لیتر آب در دستگاه استفاده شده است.
 - چند نوشیدنی با شیر تهیه شده است.
 - فیلتر آب چند بار تعویض شده است.
۵. برای تایید و خروج از این منو، MENU /ESC را ۲ بار فشار دهید.

درست کردن قهوه

انتخاب طعم قهوه

این دستگاه برای تهیه‌ی قهوه با طعم استاندارد، بطور پیش فرض تنظیم شده است. می‌توانید یکی از طعم‌های زیر را انتخاب نمایید:

بسیار کم رنگ

کم رنگ


استاندارد

تلخ

بسیار تلخ

برای تغییر طعم، دکمه‌ی  را فشار دهید تا طعم مورد نظر مشخص شود. (شکل ۹)

انتخاب مقدار قهوه درون فنجان

این دستگاه برای تهیه‌ی قهوه با اندازه‌ی استاندارد، بطور پیش فرض تنظیم شده است
برای تنظیم میزان قهوه، دکمه‌ی  را فشار

- پیش از تحویل قهوه، دکمه‌ی را برای اقدام به یکبار چرخه‌ی شست و شو، فشار دهید. آب داغ از خروجی‌های قهوه بیرون می‌آید و مجاری داخلی دستگاه را گرم می‌کند و دمای قهوه را بالا می‌برد.
- با ریختن آب داغ در فنجان‌ها، آنها را داغ کنید. (استفاده از عملکرد آب داغ)
- برای افزایش دمای قهوه، از دکمه‌ی تنظیم دما استفاده نمایید.

درست کردن قهوه با استفاده از قهوه دانه



از قهوه‌دانه‌های کاراملی یا خامه‌دار استفاده نکنید، زیرا که ممکن است به آسیاب قهوه بچسبد و آن را از کار بیندازد.

۱. ظرف را از قهوه‌دانه پر کنید.
۲. یک فنجان در زیر خروجی‌های قهوه بگذارید. دو فنجان، در صورتی که می‌خواهید ۲ فنجان قهوه درست کنید.
۳. خروجی‌ها را تا حد ممکن به فنجان نزدیک کنید. این کار سبب خامه‌ای‌تر شدن قهوه می‌شود.
۴. دکمه‌ی قهوه‌ی مورد نظر را بزنید (یک فنجان ☺ یا دو فنجان ☺☺)
۵. آماده‌کردن قهوه آغاز می‌شود.

i لطفاً توجه فرمایید:

هنگامی که دستگاه در حال درست کردن قهوه است، هر زمان که خواستید می‌توانید با زدن یکی از دکمه‌های قهوه ☺ یا ☺☺، عملکرد آن را متوقف کنید.

به محض پایان یافتن خروج قهوه، برای افزایش مقدار قهوه‌ی درون فنجان، تنها کافی است که یکی از دکمه‌های قهوه را پایین نگه دارید تا به مقدار مورد نیاز دست یابید (این کار باید ظرف مدت ۳ ثانیه پس از پایان خروج قهوه انجام شود).

اگر قهوه، به صورت چکه چکه یا بسیار زیاد بیرون می‌آید یا به اندازه‌ی کافی خامه‌ای نیست و یا این

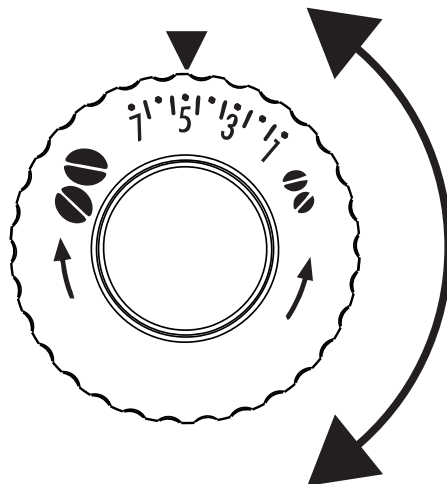
درست کردن نخستین قهوه‌ها، اگر قهوه بسیار رقیق است و به اندازه‌ی مناسب خامه‌ای نشده‌ی یا خروج آن بسیار آرام (قطره‌ای) است، می‌توان با استفاده از تنظیم کننده، آن را برطرف نمود.



لطفاً توجه فرمایید:

تنظیم میزان آسیاب، باید تنها در زمان عملکرد آسیاب صورت گیرد.

اگر قهوه با سرعت اندکی خارج می‌شود، دکمه را در جهت چرخش عقربه‌های ساعت، یک مرحله بچرخانید. برای داشتن قهوه‌ای خامه‌ای‌تر، یک مرحله در خلاف جهت عقربه‌های ساعت، بچرخانید. (هر مرحله، آن را بیش از یک پله نچرخانید، در غیر این صورت، قهوه بصورت قطره‌ای خارج خواهد شد)



اثر این تنظیمات را تنها پس از خروج دست کم ۲ فنجان قهوه از دستگاه می‌توان به‌وضوح دید.

اگر نتیجه‌ی مطلوب بدست نیامد، دکمه را یک مرحله‌ی دیگر بچرخانید.

یک پله به سمت عدد ۱ بچرخانید تا تحویل قهوه کندتر شود و ظاهر قهوه خامه‌ای‌تر گردد (قهوه‌ی ریزتر آسیاب‌شده).

⚠ نکاتی برای قهوه‌ی داغ‌تر

برای به دست دادن قهوه‌ای داغ‌تر:

که بسیار سرد است، دستورالعمل های بخش رفع عیب و نقص دستگاه را بخوانید.

i لطفاً توجه فرمایید:

پیام های گوناگونی در زمان استفاده از دستگاه نشان داده می شود. مفهوم آنها در قسمت "پیام های نمایش داده شده" بیان شده است. برای داشتن قهوه ای داغ تر، قسمت "نکاتی برای قهوه ای داغ تر" را ملاحظه نمایید.

اگر قهوه، قطره ای خارج می شود، بسیار رقیق است، خامه ای نشده یا بسیار سرد است، قسمت رفع ایراد را بخوانید.

درست کردن قهوه با قهوه ای از پیش آسیاب شده

! مهم!

هنگامی که دستگاه خاموش است، هیچ گاه قهوه ای آسیاب شده در دستگاه نریزید؛ این کار ممکن است سبب کثیف شدن مجاری داخلی دستگاه شود و به آن آسیب برساند.

- هیچ گاه بیش از یک پیمانه، قهوه در دستگاه نریزید این کار ممکن است سبب کثیف شدن مجاری داخل دستگاه و آسیب رساندن به آن شود.

i لطفاً توجه نمایید:


اگر از قهوه ای از پیش آسیاب شده استفاده می کنید تنها می توانید هر بار، یک فنجان قهوه تهیه کنید.

۱. دکمه  را فشار دهید تا "Pre-ground" نمایش داده شود.

۲. در قهوه دان را باز نمایید. سپس با فشار دادن دکمه **PUSH**، قهوه گیر را خارج نمایید.

۳. مطمئن شوید که قیف مسدود نشده باشد. یک پیمانه قهوه آسیاب شده در قیف بریزید.

۴. فنجانی در زیر خروجی قهوه قرار دهید.

۵. دکمه  یک فنجان قهوه را فشار دهید.

۶. آماده سازی قهوه آغاز شده و برای غیر فعال

کردن عملکرد قهوه آسیاب شده، تنظیم گر را بر روی موقعیت دیگری قرار دهید.

برای غیر فعال کردن عملکرد آسیاب قهوه، دکمه را یک مرحله تغییر وضعیت دهید.

نکته: چند ثانیه میان حالت صرفه جویی انرژی و خروج نخستین فنجان قهوه فاصله می افتد.

استفاده از شیر برای تهیه نوشیدنی

i توجه:

برای جلوگیری از تهیه ی شیر بصورت رقیق یا حباب های بزرگ، همانند بیان شده در قسمت تمیزکاری مخزن شیر، نازل خروجی آب داغ و مخزن شیر را مرتباً شست و شو دهید.

پر کردن و نصب مخزن شیر

۱. درپوش را بردارید.
۲. با مقدار مناسبی شیر، مخزن را پر کنید. هر نشانه روی مخزن بیانگر ۱۰۰ میلی لیتر شیر است.

i توجه:

برای داشتن کف خامه ای تر، باید از شیر غلیظ تر، در درون یخچال و در دمای ۵ درجه سانتی گراد استفاده نمایید.

اگر حالت صرفه جویی در مصرف انرژی فعال است، باید چند لحظه منتظر بمانید تا اولین نوشیدنی خارج شود.

۳. مطمئن شوید که لوله ی داخل مخزن شیر به درستی در محل خود قرار گرفته است.

۴. درپوش مخزن را مجدداً در محل خود قرار دهید. نازل را برای خروج آب داغ بکار ببرید.

۵. مخزن را در محل نازل قرار داده و آن را کمی فشار دهید. صدای کوتاهی از دستگاه به گوش می رسد.

۶. فنجان مناسبی را در زیر خروجی قرار دهید.

۷. دستورالعمل زیر را برای هر عملکرد استفاده نمایید.

موقعیت دکمه	توصیف	مناسب برای...
۱	بدون کف	کافه لاته/ شیر داغ
۲	کمترین مقدار کف	ماکیاتو
۳	بیشترین میزان کف	کاپوچینو/ کف شیر

تنظیم میزان کف

دکمه‌ی تنظیم کف را روی مخزن شیر بچرخانید تا در زمان استفاده، غلظت مورد نظر بدست آید.

تهیه‌ی اتوماتیک نوشیدنی همراه شیر
 دکمه‌های **CAFFELATTE, CAPPUCCINO, MACCHIATO and MILK** روی صفحه کنترل این قابلیت را مقدور می‌سازند.

به شرح زیر اقدام نمایید:

تمیزکردن کف ساز شیر با دکمه‌ی "CLEAN" پس از هر بار استفاده از عملکرد کف‌شیرساز، عبارت "Press CLEAN button" به معنای "دکمه‌ی تمیزکاری را فشار دهید" بر روی صفحه‌ی نمایشگر پدیدار می‌گردد. برای از بین بردن تمامی پس‌مانده‌های شیر، مراحل زیر را انجام دهید:

۱. بگذارید ظرف شیر به همان صورت بر روی دستگاه باقی بماند (لازم نیست آن را خالی کنید).

۲. یک فنجان یا یک ظرف مناسب دیگری را زیر لوله‌ی خروجی شیر قرار دهید؛

۳. دکمه‌ی "CLEAN" به معنای تمیزکاری را فشار داده و نگه دارید (شکل ۲۳)؛ یک نوار به تدریج پرشونده‌ی نشانگر پیشرفت فرآیند، به همراه عبارت "Cleaning" ظاهر می‌شود، هنگامی که این نوار به‌طور کامل پُر شد، دکمه‌ی CLEAN را رها کنید.

۱. مخزن شیر را پر نموده و آن را در محل خود قرار دهید.

۲. دکمه‌ی تنظیم کف را در وضعیت مناسب برای نوشیدنی قرار دهید.

۳. دکمه‌ی مربوط به نوشیدنی را فشار دهید. نام نوشیدنی نشان داده می‌شود.

۴. پس از چند ثانیه، از خروجی، کف شیر بدست می‌آید و در فنجان زیر آن می‌ریزد. برای نوشیدنی‌های حاوی قهوه، دستگاه بطور خودکار پس از شیر، قهوه را محیا می‌کند.

i توجه:

• اگر در زمان استفاده می‌خواهید عملکرد را متوقف سازید دکمه‌ی مربوط را فشار دهید.

• پس از اتمام خروج نوشیدنی، برای افزایش کیفیت شیر یا قهوه، دکمه‌ی مربوطه را به مدت ۳ ثانیه فشار دهید.

• مخزن شیر را به مدت طولانی بیرون یخچال قرار ندهید. هر چه شیر گرم تر باشد کف آن نیز رقیق تر خواهد بود.

• پس از استفاده، همیشه سرلوله‌ی بخار/ آب داغ را با پیروی از دستورالعمل‌های بخش

درست کردن آب داغ

⚠️ مهم! خطر سوختگی!

هنگام تخلیه‌ی آب داغ، هیچ‌گاه دستگاه را به حال خود و بدون نظارت رها نکنید، زیرا هنگام ریختن آب، لوله‌ی خروجی، به شدت داغ شده و باید تنها به کمک یک دستگیره نگه داشته شود.

خروج آب داغ

- از وصل بودن درست و کامل لوله‌ی خروجی آب داغ، اطمینان حاصل کنید (شکل ۶).
- ظرفی را در زیر لوله‌ی خروجی قرار دهید، برای پرهیز از پاشیدگی، آن را در کم‌ترین فاصله‌ی ممکن از دهانه‌ی لوله بگذارید.
- دکمه‌ی OK/OFF را فشار دهید (شکل ۳)؛ عبارت "Hot water" یعنی "آب داغ..."، به همراه نوار به تدریج پرشونده‌ی نشانگر پیشرفت فرایند، بر روی صفحه، نمایش داده می‌شود.
- ریختن آب از لوله‌ی خروجی آغاز شده و پس از تحویل ۲۵۰ میلی‌لیتر آب داغ، خروج آب به طور خودکار متوقف می‌شود. برای قطع خروج آب داغ به صورت دستی، دوباره دکمه‌ی OK/OFF را فشار دهید.

تغییر مقدار آب بطور خودکار

پیش‌فرض این دستگاه (تعیین شده در کارخانه)، برای تحویل ۲۵۰ میلی‌لیتر آب داغ به صورت خودکار می‌باشد؛ برای تغییر این مقدار، به روش زیر عمل کنید:

- یک ظرف یا فنجان، زیر لوله‌های خروجی قرار دهید.
- دکمه‌ی OK/OFF را فشار دهید تا عبارت

"Hot Water Program Quantity"

یعنی "تنظیم مقدار آب داغ" بر روی صفحه، ظاهر شود، سپس دکمه‌ی OK/OFF را رها

تنظیم و برنامه‌ریزی مقادیر قهوه و شیر درون فنجان برای کاپوچینو، کافه

لاته، ماکیاتو و شیر

پیش‌فرض این دستگاه (تعیین شده در کارخانه)، بر روی تحویل خودکار مقدار استاندارد تنظیم شده است.

برای تغییر این مقادیر، مراحل زیر را انجام دهید:

- یک عدد فنجان، زیر لوله‌های خروجی قهوه و شیر قرار دهید.
 - یکی از دکمه‌های مربوط را فشار داده و نگه دارید تا عبارت "Milk For CAPPUCINO Program Quantity" بر روی صفحه، ظاهر شود.
 - دکمه را رها کنید؛ خروج شیر از لوله آغاز می‌شود.
 - پس از این که مقدار شیر ریخته شده درون فنجان به میزان مورد نظر شما رسید، دوباره دکمه‌ی مورد نظر را فشار دهید.
 - پس از چند ثانیه، خروج شیر از لوله متوقف شده و تحویل قهوه آغاز می‌شود؛ همچنین عبارت "Coffee For Program Quantity" به معنای "برای تنظیم مقدار قهوه‌ی کاپوچینو"، بر روی صفحه، ظاهر می‌شود.
 - پس از این که مقدار قهوه‌ی ریخته شده درون فنجان به میزان مورد نظر شما رسید، دوباره دکمه‌ی مورد نظر را فشار دهید، خروج قهوه متوقف خواهد شد.
- اکنون دستگاه بر روی این مقادیر جدید تنظیم شده است.

کنید.

۱. مخزن را زیر کاپوچینوساز قرار دهید و دکمه $88/OK$ را فشار دهید تا مقدار کمی آب از آن خارج شود. با فشار مجدد $88/OK$ ، خروج آب را متوقف سازید.
۲. چند دقیقه منتظر بمانید تا دستگاه خنک شود. سپس لوله را خارج کنید. لوله را با یک دست نگه داشته و با دست دیگر کاپوچینوساز را در خلاف جهت عقربه‌های ساعت بچرخانید و با فشار دآوردن به سمت پایین، آن را بیرون آورید.
۳. نازل را به همین روش بیرون آورید.
۴. روزنه‌ی نشان داده در شکل ۲۵ را بررسی نمایید تا مسدود نشده باشد. اگر لازم است از یک سوزن استفاده نمایید.
۵. تمام اجزا را به دقت با اسفنج و آب گرم بشویید.
۶. نازل و کاپوچینوساز را در محل خود نصب نموده و آن را به سمت بالا فشار دهید و بچرخانید تا محکم شود.

۳. هنگامی که مقدار آب ریخته شده درون فنجان به میزان دلخواه شما رسید، دوباره دکمه‌ی $88/OK$ را بزنید.
- اکنون دستگاه بر روی مقادیر جدید، تنظیم شده است.

خروج بخار

۱. از وصل بودن درست و کامل لوله‌ی خروجی آب داغ اطمینان حاصل کنید (شکل ۶).
۲. مخزن را از مایعی که باید گرم/خامه ای شود پر کنید و لوله را درون آن قرار دهید.
۳. دکمه‌ی $88/OK$ را فشار دهید. پس از چند ثانیه بخار از نازل خارج می شود.
۴. زمانی که دما به میزان لازم رسید، با فشار دادن مجدد $88/OK$ ، عملکرد را متوقف سازید. نباید بیش از ۳ دقیقه از دستگاه بخار گرفت.



مهم:

۶. نازل و کاپوچینوساز را در محل خود نصب نموده و آن را به سمت بالا فشار دهید و بچرخانید تا محکم شود.

همواره پیش از بیرون آوردن مخزن، بخار دهی را قطع کنید تا مانع از بیرون ریختن مایعات گردد. نکات استفاده از بخار برای تهیه کف شیر

تمیزکاری



مهم!

- در زمان تصمیم گیری برای پر کردن مخزن در نظر داشته باشید که مایعات داغ ۲ یا ۳ برابر افزایش حجم خواهند داشت.
- برای داشتن کف شیر غلیظ تر از شیر که در یخچال و در دمای ۵ درجه سانتی گراد نگهداری شده استفاده نمایید.
- برای داشتن کف خامه ای تر، مخزن را به آرامی در جهت بالا و پایین حرکت دهید.
- برای جلوگیری از تهیه‌ی شیر بصورت رقیق یا حباب های بزرگ، همانند بیان شده در قسمت تمیزکاری مخزن شیر، نازل خروجی آب داغ و مخزن شیر را مرتباً شست و شو دهید.

تمیزکاری ظرف قهوه‌ی آسیاب شده

هنگامی که "EMPTY GROUNDS"

"CONTAINER" روشن می شود، باید ظرف

آسیاب قهوه را خالی کرد. تا هنگامی که این

تمیزکاری لوله پس از استفاده

همواره برای جلوگیری از مسدود شدن، لوله را

۲. سینی چکه و ظرف قهوه‌ی آسیاب‌شده را خالی و تمیز کنید.
۳. سینی قرمز را کنترل کرده و در صورت لزوم آن را خالی کنید.
۴. سینی چکه و ظرف قهوه‌ی آسیاب‌شده را در محل خود قرار دهید.
- محفظه تمیز می‌شود، چراغ چشمک می‌زند و نمی‌توان قهوه درست کرد.
- مهم! خطر سوختگی**
- اگر شما چند فنجان کاپوچینو درست کرده اید، سینی فلزی چکه داغ می‌شود. منتظر بمانید تا خنک شود و آن را از قسمت جلو در دست بگیرید.

برای تمیز کاری:

- در سرویس را در جلو دستگاه باز کنید و سینی چکه را بیرون آورید (شکل ۱۸) آن را تخلیه و تمیز کنید.
 - ظرف قهوه‌ی آسیاب شده را تخلیه و کاملاً تمیز کنید تا تمام پسماندهای ته آن زدوده شوند.
- مهم!**
- هنگام جداکردن سینی چکه، ظرف قهوه‌ی آسیاب شده باید تخلیه شود. حتی اگر مقدار کمی قهوه در آن باقی مانده است.
 - اگر این کار انجام نشود، هنگامی که قهوه بعدی را آماده می‌کنید، ظرف قهوه آسیاب شده ممکن است بیش از حد معمول پر شود و دستگاه را مسدود کند.
۱. بطور مرتب (هر ماه یکبار) داخل دستگاه را کنترل کنید تا تمیز شده باشد.
- چنانچه لازم است، با استفاده از یک برس یا اسفنج، ذرات باقی مانده‌ی قهوه را برطرف کنید.
۲. پسماندها را با استفاده از جاروبرقی، مکش کنید. (شکل ۲۸).

تمیز کاری مخزن آب

۱. مخزن آب (A17) را به طور منظم تمیز کنید (حدوداً یک بار در ماه و پس از تعویض فیلتر) از پارچه‌ای نمدار و مایع شوینده‌ی ملایمی استفاده کنید.
۲. فیلتر را بیرون آورده و با آب شست‌وشو دهید.
۳. فیلتر را در محل خود نصب کرده و مخزن را با آب تازه پر کنید.

تمیز کاری خروجی ها:

۱. هر بار که از دستگاه استفاده می‌کنید، خروجی‌های قهوه را تمیز کنید. از اسفنج یا پارچه‌ای برای این کار استفاده کنید (شکل ۲۹)
۲. به طور منظم منافذ خروجی قهوه را واریسی کنید و ببینید که مسدود نشده باشند. در صورت لزوم، پسماندهای قهوه را با خلال

تمیز کاری سینی چکه

- مهم!**
- اگر سینی چکه به طور منظم تخلیه نشود، آب ممکن است از لبه‌ی آن سرریز و به درون دستگاه نفوذ کند. این امر به دستگاه، سطحی که بر روی آن قرار گرفته است یا محیط پیرامون آن آسیب می‌رساند. سینی چکه دارای نشانگری است که مقدار آب موجود در آن را نشان می‌دهد. (قرمز رنگ). پیش از آنکه مقدار آب از نشانگر بیشتر شود، باید سینی چکه خالی و تمیز شود.
- برای جداکردن سینی:
۱. سینی چکه و ظرف قهوه‌ی آسیاب شده را بیرون آورید. (شکل ۲۶)

دندان بزداييد (شکل ۲۹).

۶. برای زدودن ذرات قهوه که درون محفظه‌ی قهوه گیر مانده اند از برس استفاده کنید .
۷. پس از تمیزکاری، قهوه گیر را در نگه‌دارنده‌ی داخلی بلغزانید و آن را با خار زیرین محکم کنید. سپس نشانه‌ی Push را کاملاً فشار دهید تا درجایش محکم شود.

تمیزکاری قیف قهوه آسیاب شده
بطور منظم (هر ماه یک بار) ببینید که قیف قهوه‌ی آسیاب شده مسدود نشده باشد. در صورت لزوم، با برس پسماندهای قهوه را بزداييد.

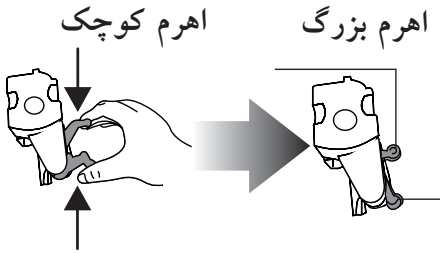
تمیزکاری قهوه گیر

i نکته‌ی مهم!

بخش قهوه گیر A9 دست کم هر ماه یک بار باید تمیز شود.

اگر قراردادن قهوه گیر در دستگاه دشوار است،

! مهم!



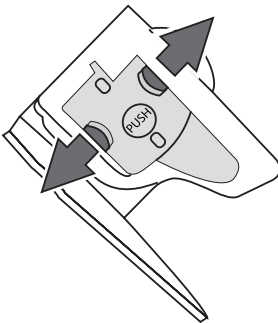
هنگامی که دستگاه روشن است، نباید قهوه گیر را از دستگاه جدا کرد.

۱. مطمئن شوید که دستگاه به درستی خاموش شده است.
۲. مخزن آب را بیرون آورید.
۳. در سرویس قطعات را به سمت راست باز کنید.
۴. دو دکمه رهاکننده قرمز رنگ را به سمت داخل فشار دهید و هم زمان، قهوه گیر را به سمت بیرون بکشید (شکل ۳۱).
۵. قهوه گیر را به مدت ۵ دقیقه درون آب قرار دهید و سپس آن را زیر آب بشویید.

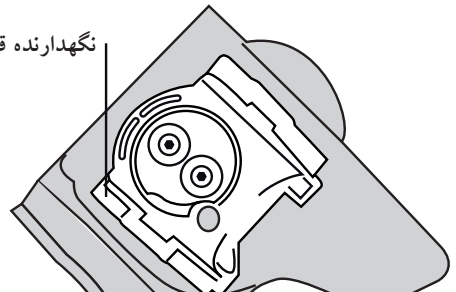
اهرم های نشان داده شده را محکم فشار دهید تا ابعاد آن تغییر کند و در دستگاه جا برود. (شکل را ببینید).

! مهم:

برای تمیزکاری قهوه گیر از مایع شوینده یا ماشین ظرفشویی استفاده نکنید. مواد پاک کننده، ممکن است باعث آسیب دیدن دستگاه گردد.



نگهدارنده قهوه گیر



۸. هنگامی که قهوه گیر در جایش قرار گرفت، مطمئن شوید که دو دکمه‌ی قرمز رنگ بیرون زده باشند.

۹. در قهوه‌گیر را ببندید.
۱۰. مخزن را در دستگاه قرار دهید.

تمیزکاری محفظه‌ی شیر

شیر

پس از هر بار درست کردن شیر، ظرف شیر را به روش زیر تمیز کنید:

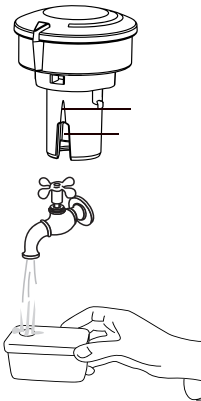
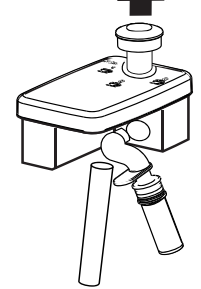
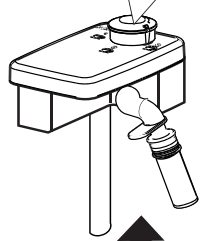
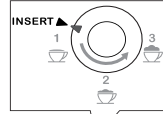
۱. درپوش ظرف شیر را بردارید.

۲. سر لوله‌ی خروج شیر و نیز لوله‌ی مکش را جدا کنید.

۳. پیچ تنظیم‌گر کف شیر را در موقعیت

"INSERT" یعنی "وارد کردن" قرار دهید و آن را به سمت بالا بکشید و جدا نمایید.

۴. همه‌ی اجزاء را زیر آب گرم و با یک ماده‌ی شوینده‌ی ملایم، بشوید؛ این اجزا را توسط ماشین ظرف‌شویی هم می‌توان شست؛ فقط باید آن‌ها را بر روی سبده‌ی بالایی ماشین ظرف‌شویی قرار دهید؛ در پایان شستشو، کلیه‌ی منافذ و نیز شیراز روی انتهای تنظیم‌گر را واریسی کرده و از زدوده‌شدن پسماندهای شیر به‌طور کامل، اطمینان یابید؛ در صورت لزوم پسماندهای شیر را به کمک یک خلال دندان برطرف نمایید.



۵. محفظه‌ی درونی پیچ تنظیم‌گر کف شیر را زیر آب جاری بشوید.

۶. لوله‌ی مکش و سرلوله‌ی خروج را واریسی کنید که با پسماندهای شیر، مسدود نشده باشند.

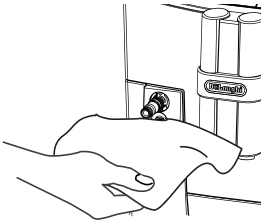
۷. پیچ تنظیم‌گر، سرلوله‌ی خروج شیر و لوله‌ی مکش را دوباره در سر جای خودشان قرار دهید.

۸. درپوش را دوباره بر روی ظرف شیر بگذارید.

تمیزکاری لوله‌ی بخار / آب داغ

هر بار که شیر درست

می‌کنید، لوله را با یک اسفنج پاک کنید تا پسماندهای شیر از روی آن زدوده شوند.

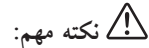


رسوب‌زدایی

هنگامی که "DESCALE" بر روی صفحه کنترل چشمک می‌زند، دستگاه را رسوب‌زدایی کنید.



ماده‌ی رسوب‌زدا حاوی اسیدهایی است که ممکن است به چشم و پوست‌تان آسیب برساند. رعایت دستورالعمل‌های استفاده از این مواد که بر روی بسته بندی آنها درج می‌شود، ضروری است. هنگامی که ماده‌ی رسوب‌زدا با دست یا چشمتان تماس یافت، به روش قید شده در جعبه عمل کنید. تنها از ماده‌ی رسوب‌زدایی ویژه‌ی دلونگی استفاده کنید. تحت هیچ شرایطی از رسوب‌زدهای متفرقه استفاده نکنید. این کار ضمانت‌نامه را بی‌اعتبار می‌سازد.



نکته مهم:

پس از حدود سی دقیقه مخزن آب خالی و پیام
FILL TANK ظاهر می‌شود.

۱۰. دستگاه اکنون آماده شستشو است.

مخزن آب را بیرون آورید، تخلیه کنید و زیر آب
جاری بشویید و از آب تمیز پر کند و جا بنزید.

پیام RINSING ... CONFIRM نشان داده
می‌شود.

۱۱. مخزن استفاده شده برای جمع آوری مواد را
خالی نموده و مجدداً زیر نازل آب داغ قرار دهید.

۱۲. برای آغاز آبکشی، OK/OK را فشار دهید. آب
داغ از دستگاه بیرون آمده و پیام "Rinsing..."

نشان داده می‌شود.

۱۳. زمانی که مخزن آب بطور کامل خالی شد
" Rinsing Complete Confirm?"

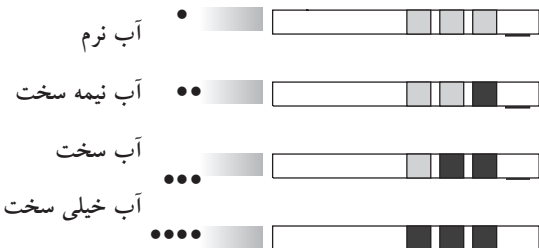
نشان داده می‌شود.

۱۴. دکمه OK/OK را فشار دهید.

۱۵. فیلتر را درون مخزن قرار داده و آن را مجدداً
پر کنید. دستگاه آماده‌ی استفاده است.

تنظیم سختی آب

پیغام DESCALING هر چند وقت یکبار، بر
اساس میزان سختی آب مورد استفاده، نمایش
داده می‌شود. این دستگاه در کارخانه برای میزان
سختی ۴ تنظیم شده است. و می‌توان آن را بر
اساس سختی آب نقاط مختلف برنامه‌ریزی کرد
و بنابراین، تعداد دفعات نشان داده شدن این پیغام
را می‌توان تغییر داد. هم چنین می‌توان این ماشین
را بر اساس سختی آب مناطق مختلف، برنامه‌ریزی
کرد تا نیاز به رسوب‌زدایی آن کمتر شود.



رسوب‌زدایی نکردن دستگاه، همان گونه که قبلاً
توصیف شد، ضمانت‌نامه را بی اعتبار می‌سازد.

۱. دستگاه را روشن کنید.

۲. دکمه‌ی MENU /ESC را فشار دهید تا
وارد منو شوید.

۳. دکمه‌ی CAPACHINO یا MILK
را فشار دهید تا نماد "Descale"
نشان داده شود.

۴. با فشار دادن OK/OK انتخاب کنید:

"Descale Confirm?" نشان داده
می‌شود OK/OK را مجدد فشار دهید تا عملکرد
فعال شود.

۵. پیام "Add descaler Confirm?" همراه
با "EMPTY DRIP TRAY" نشان داده می‌شود.

۶. مخزن آب را بطور کامل تخلیه
کرده و فیلتر آب را بیرون آورید.
(اگر وجود دارد). سینی چکه و مخزن تقاله دان
را خالی کرده و مجدداً در دستگاه قرار دهید.

۷. ماده رسوب‌زدا را تا نشان A روی مخزن
اضافه نمایید سپس تا نشان B آب اضافه
کنید. مخزن آب را در محل خود قرار دهید.

۸. یک ظرف خالی با گنجایش ۱٫۵ لیتر زیر
خروجی آب قرار دهید.



مهم! خطر سوختگی

آب داغ حاوی ماده‌ی اسیدی از کاپوچینوساز
بیرون می‌آید، از تماس با آب بپرهیزید.

۹. دکمه OK/OK را بنزید و نگه دارید تا اضافه

شدن ماده رسوب‌زدا تأیید شود و فرایند
رسوب‌زدایی آغاز شود. پیغام

Descale underway نمایش داده
می‌شود. برنامه رسوب‌زدایی به طور
خودکار چند چرخه شستشو و وقفه
را انجام می‌دهد تا رسوبات آهکی را از
درون دستگاه بزاید.

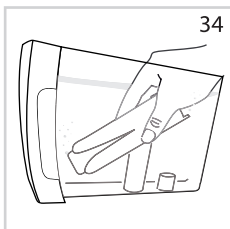
خدمات پس از فروش دلونگی تهیه کنید. برای استفاده درست از صافی به روش زیر عمل نمایید:

اندازه گرفتن سختی آب

۱. نوار کاغذی "آزمون سختی کل" را از بسته‌اش بیرون آورید.
۲. نوار کاغذی را به طور کامل و به مدت یک ثانیه در لیوان آب فرو برید.
۳. نوار را از لیوان بیرون آورید و به آرامی تکان دهید. پس از گذشت حدوداً یک دقیقه، بر اساس میزان سختی آب، ۱، ۲، ۳، یا ۴ مربع قرمز رنگ بر روی نوار ظاهر می‌شوند. هر مربع مطابق یک درجه‌ی سختی است.

نصب صافی

۱. صافی را بسته‌بندی‌اش بیرون آورید.
۲. صفحه‌ی نشانگر تاریخ را بچرخانید (شکل ۲۳ را ببینید) تا زمانی که دو ماه بعدی برای استفاده، نمایش داده‌شود.

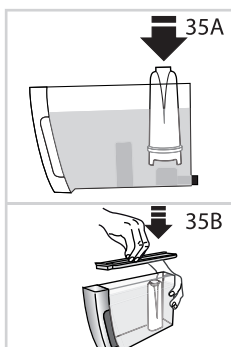


تنظیم سختی آب

۱. پس از ورود به منو، MENU /ESC را فشار دهید.
۲. برای انتخاب سختی آب، CAPPACHINO یا MILK را فشار دهید.
۳. با فشار دادن OK/، انتخاب را تایید کنید.
۴. CAPPACHINO یا MILK را فشار دهید و سختی آب را که روی کاغذ نشان داده شده تنظیم نمایید.
۵. برای خروج از منو، دکمه‌ی OK/ را فشار دهید.
۶. برای خارج شدن از منو، MENU /ESC را فشار دهید.

نکته‌ی مهم!

اگر از دستگاه به صورت عادی استفاده شود، صافی ۲ ماه عمر می‌کند. اگر در حالی که صافی نصب شده، از دستگاه استفاده نشود، صافی حداکثر سه هفته عمر خواهد کرد.



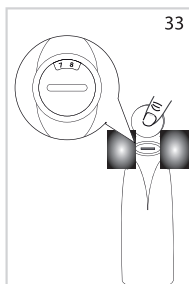
۳. مخزن را از دستگاه بیرون آورید و از آب پر کنید.

۴. صافی را در مخزن آب قرار دهید و آن را کاملاً فرو برید، آن را کج کنید تا حباب‌های هوا خارج شوند (شکل ۳۴).
۵. صافی را در جایش قرار دهید (شکل ۳۵A) و فشار دهید تا جا برود.
۶. درپوش مخزن را ببندید.

شکل ۳۵B، سپس مخزن را در دستگاه قرار دهید. پس از نصب صافی، وجود آن باید برای دستگاه تعریف شود:

۷. دکمه‌ی MENU /ESC را بزنید و وارد فهرست تنظیمات شوید.

صافی سختی‌گیر آب



برخی از مدل‌ها مجهز به صافی سختی‌گیر آب هستند. اگر دستگاه شما این صافی را ندارد، می‌توانید آن را از مرکز

۸. دکمه‌ی CAPPACHINO یا MILK را فشار دهید تا عبارت "صافی را نصب کنید" نمایش داده شود.
۹. دکمه‌ی OK/☺ را بزنید.
۱۰. عبارت "فعال شود؟" نمایش داده می‌شود.
۱۱. دکمه‌ی OK/☺ را فشار دهید تا انتخاب تایید شود. عبارت "آب داغ تایید شود؟" نشان داده می‌شود.
۱۲. ظرفی با حداقل گنجایش ۱۰۰ میلی‌لیتر، در زیر کاپوچینوساز قرار دهید.
۱۳. دکمه‌ی OK/☺ را بزنید تا انتخاب تایید شود؛ دستگاه آب داغ تحویل داده و عبارت "لطفاً صبر کنید . . ." نیز نمایش داده می‌شود.
۱۴. پس از اتمام تحویل آب داغ، دستگاه به‌طور خودکار به حالت "آماده برای درست کردن قهوه" در می‌آید.
۱۵. اکنون صافی جدید فعال شده است و می‌توانید از دستگاه استفاده کنید.

تعویض صافی

- در صورت پدیدار شدن عبارت "تعویض صافی"، همچنین پس از گذشت ۲ ماه (نشانگر تاریخ را ببینید) یا هنگامی که از دستگاه به مدت ۳ هفته استفاده نشده، باید صافی را تعویض کرد:
۱. صافی استفاده‌شده را بیرون بیاورید.
 ۲. صافی نو را از بسته‌بندی‌اش خارج کنید.
 ۳. صفحه‌ی نشانگر تاریخ را بچرخانید (شکل ۳۳ را ببینید) تا دو ماه بعدی استفاده نمایش داده شود (صافی ۲ ماه عمر می‌کند).
 ۴. مخزن را دوباره پر کنید.
 ۵. صافی را درون مخزن آب قرار دهید و آن را کاملاً فرو برید، آن را کج کنید تا حباب‌های هوا خارج شوند (شکل ۳۴).
 ۶. صافی را در جایش قرار داده (شکل ۳۵A) و فشار دهید تا جا برود. درپوش مخزن را ببندید (B۳۵)، سپس صافی را در دستگاه قرار دهید.
 ۷. ظرفی با حداقل گنجایش ۱۰۰ میلی‌لیتر را در زیر کاپوچینوساز قرار دهید.

داده فنی

ولتاژ: ۲۲۰-۲۴۰ ولت / ۵۰-۶۰ هرتز، ۱۰ آمپر

دستورالعمل شماره‌ی EEC ۱۹۳۵/۲۰۰۴ اتحادیه اروپا مطابق اند.

اطلاعات مهم برای دورانداختن درست محصول مطابق با دستورالعمل EC/۲۰۰۲/۹۶ (اتحادیه‌ی اروپا)

در پایان عمر مفید دستگاه، این محصول را نباید همانند زباله‌های خانگی و شهری دور انداخت.

آن را به یک مرکز مجاز جداسازی و بازیافت زباله در نزدیکی محل زندگی‌تان ببرید یا به یکی از مراکز مجاز خدمات دلوئگی تحویل دهید.

دورانداختن جداگانه‌ی لوازم خانگی، از پیامدهای منفی احتمالی ضد محیط‌زیست و سلامت انسان که ناشی از دورانداختن نامناسب زباله‌هاست، جلوگیری می‌کند و امکان بازیافت مواد با ارزش و استفاده‌ی دوباره از آنها را در چرخه‌ی تولید فراهم می‌سازد و موجب صرفه‌جویی در منابع و انرژی

توان مصرفی: ۱۴۵۰ وات

فشار: ۱۵ بار

گنجایش مخزن آب: ۲ لیتر

ابعاد (طول×عرض×ارتفاع): ۲۳۸×۳۵۰×۴۴۵ میلی‌لیتر

وزن: ۱۱/۸ کیلوگرم

طول سیم برق: ۱/۸ متر

ظرفیت مخزن دانه: ۲۵۰ گرم

دستگاه مطابق با دستورالعمل‌های اتحادیه‌ی اروپاست:

دستورالعمل خاموش شدن خودکار (Stand by) ۱۲۷۵/۲۰۰۸ دستورالعمل ولتاژ پایین EC/۲۰۰۶/۹۵ و ملحقات آن.

دستورالعمل EMC به شماره EC/۲۰۰۴/۱۰۸/۱ و ملحقات آن.

مواد و لوازم در تماس با مواد غذایی، با



پیامهای نشان داده شده روی صفحه‌ی نمایش

پیام نشان داده شده	علت ممکن	راه حل
کافی نبودن مقدار آب درون مخزن	مخزن را از آب پر کنید و مخزن را به درستی نصب نمایید. آن را فشار دهید تا در محل خود محکم شود.	
مهم: زمان بیرون آوردن سینی، مخزن آسیاب باید خالی باشد، حتی اگر کاملاً پر نشده باشد. در غیر این صورت ممکن است در زمان تهیه‌ی قهوه‌ی بعدی، مخزن آسیاب پر شود و دستگاه را مسدود نماید.	مخزن آسیاب پر است	مخزن آسیاب و سینی چکه را خالی نموده، تمیز کنید و مجدداً نصب کنید.
قهوه بسیار ریز آسیاب شده و به آرامی خارج می‌شود.	قهوه گرفتن را تکرار کنید و دکمه‌ی تنظیم آسیاب را یک مرحله در جهت چرخش عقربه‌های ساعت بچرخانید. اگر پس از خروج ۲ فنجان، باز هم خروج به آرامی صورت گرفت، مجدداً چرخاندن دکمه‌ی آسیاب را تکرار کنید.	
پس از تمیزکاری، مخزن آسیاب نصب نشده است	سینی چکه را برداشته و مخزن آسیاب را نصب کنید	

عملکرد تهیه‌ی قهوه از پیش آسیاب شده انتخاب شده اما قهوه‌ی آسیاب شده ای درون قهوه گیر ریخته نشده است.	درون قهوه گیر، قهوه‌ی آسیاب شده ریخته‌یا عملکرد " قهوه از پیش آسیاب شده" را لغو نمایید.	
دستگاه باید رسوب زدایی شود	باید هر چه زودتر رسوب زدایی انجام شود	
قهوه‌ی زیادی استفاده شده است	قهوه‌ی تلخ تری را انتخاب کنید یا اگر از عملکرد قهوه‌ی از پیش آسیاب شده استفاده می کنید، مقدار آن را کاهش دهید.	
دانه‌های قهوه تمام شده است	مخزن دانه را پر کنید (شکل ۱۳)	
مسیر قهوه‌ی آسیاب شده مسدود شده است	با استفاده از برس، مسیر را تمیز کنید	
قهوه گیر پس از تمیزکاری نصب نشده است	قهوه گیر را در محل خود نصب کنید	
مخزن به درستی نصب نشده است	مخزن را به درستی در محل خود نصب کنید	
درون دستگاه بسیار آلوده است	درون دستگاه را بطور کامل تمیز کنید. اگر این پیام هنوز ادامه دارد با مرکز خدمات پس از فروش دلونگی تماس بگیرید.	
مسیر آب متصل نیست	لوله‌ی آب را متصل نموده و سپس OK رافشار دهید تا آب بطور عادی از دستگاه خارج شود	
فیلتر آب مصرف شده است	فیلتر آب را تعویض نمایید	
اخیرا از دستگاه شیر گرفته شده و لوله داخلی مخزن شیر باید تمیز شود	دکمه‌ی Clean را فشار داده و آن را نگه دارید تا پیام Cleaning underway ظاهر و فرآیند تمام شود	
لوله آب داغ نصب نشده یا به درستی نصب نشده است	لوله آب داغ را بطور کامل نصب کنید	
مخزن شیر به درستی نصب نشده است	مخزن شیر را بطور کامل نصب کنید	

مهم: زمان بیرون آوردن سینی، مخزن آسیاب باید خالی باشد، حتی اگر کاملاً پر نشده باشد. در غیر این صورت ممکن است در زمان تهیه‌ی قهوه‌ی بعدی، مخزن آسیاب پر شود و دستگاه را مسدود نماید.

مشکل	علت	راه حل
قهوه داغ نیست.	• فنجان(ها) را از پیش گرم نکرده‌اید.	فنجان‌ها را با آب گرم بشوید تا دمای آنها افزایش یابد. (می‌توانید از عملکرد آب داغ استفاده نمایید)
	قهوه گیر سرد شده است. زیرا ۲-۳ دقیقه از آخرین زمانی که قهوه گرفته‌اید، گذشته است.	• پیش از تهیه‌ی قهوه، قهوه گیر را گرم کنید.
	دمای قهوه، کم است.	• دمای بالاتری را انتخاب کنید.
قهوه به اندازه‌ی کافی غلیظ یا خامه‌دار نیست.	قهوه را بسیار درشت آسیاب کرده‌اید.	• در زمان کارکرد آسیاب، دکمه‌ی تنظیم را یک مرحله در خلاف جهت چرخش عقربه‌های ساعت و به سمت "۱"، بچرخانید. (شکل ۷). این کار را تکرار کنید تا قهوه‌ی خارج شده، مطلوب شود. نتیجه، پس از خروج ۲ فنجان قهوه قابل رویت خواهد بود.
	نوع قهوه‌ی به‌کار رفته مناسب نیست.	• از قهوه‌ی آسیاب شده برای اسپرسو استفاده کنید.
قهوه به‌کندی یا قطره قطره خارج می‌شود.	• قهوه را بسیار ریز آسیاب کرده‌اید.	• در زمان کارکرد آسیاب، دکمه‌ی تنظیم را یک مرحله در جهت چرخش عقربه‌های ساعت، و به سمت "۷" بچرخانید. (شکل ۷). این کار را تکرار کنید تا قهوه‌ی خارج شده، مطلوب شود. نتیجه، پس از خروج ۲ فنجان قهوه قابل رویت خواهد بود.
• قهوه از یکی از خروجی‌ها بیرون نمی‌آید.	• خروجی مورد نظر، مسدود شده است.	• خروجی را با استفاده از یک خلال دندان، تمیز کنید.
قهوه از یکی از خروجی‌ها بیرون نمی‌آید اما از اطراف در قطعات خارج می‌شود.	• منافذ، با دانه یا پودر قهوه مسدود شده اند.	• یکی از قطعات مکانیکی داخل دستگاه، متوقف شده و نوسان نمی‌کند.

<ul style="list-style-type: none"> • قطعات مکانیکی، به ویژه قطعات نزدیک لولا و محورها را تمیز کنید. 	<ul style="list-style-type: none"> • خروجی را با استفاده از خلال دندان، اسفنج یا برس آشپزخانه، تمیز کنید. 	
<ul style="list-style-type: none"> • باید از شیر چرب یا نیمه چرب و با دمای یخچال استفاده کنید. (حدود ۵ درجه‌ی سانتی گراد) اگر همچنان نتایج مطلوب بدست نیامد، نوع شیر را تغییر دهید. 	<ul style="list-style-type: none"> • شیر به اندازه‌ی کافی سرد یا چرب نیست. 	<p>کف شیر حباب‌های بزرگ دارد.</p>
<ul style="list-style-type: none"> • همانند دستورالعمل، آن را تمیز کنید. 	<ul style="list-style-type: none"> • کاپوچینوساز کثیف است. 	
<ul style="list-style-type: none"> • حلقه را در وضعیت کاپوچینو قرار دهید 	<ul style="list-style-type: none"> • حلقه در وضعیت کاپوچینو قرار ندارد 	<p>شیر کف نمی‌کند.</p>
<ul style="list-style-type: none"> • صبر کنید، سپس عملکرد بخار را دوباره فعال کنید. 	<ul style="list-style-type: none"> • تمهید ایمنی پس از سه دقیقه خروج بخار را متوقف کرده است. 	<p>خروج بخار متوقف شده است.</p>
<ul style="list-style-type: none"> • دوشاخه را به پریز برق متصل کنید. 	<ul style="list-style-type: none"> • دوشاخه به پریز برق متصل نیست. 	
<ul style="list-style-type: none"> • کلید را بر روی موقعیت I تنظیم کنید (شکل ۳). 	<ul style="list-style-type: none"> • سویچ برق، روشن نشده است (A۸) 	<p>دستگاه روشن نمی‌شود.</p>
<ul style="list-style-type: none"> • کاپوچینوساز را طبق دستورالعمل بیان شده، تمیز نمایید. 	<ul style="list-style-type: none"> • منافذ کاپوچینوساز/ خروج بخار مسدود شده است. 	<p>زمانیکه دکمه‌ی بخار/ آب داغ در وضعیت I قرار دارد، بخار/ آب داغ از کاپوچینوساز خارج نمی‌شود.</p>
<ul style="list-style-type: none"> • قهوه‌گیر تنها زمانی از محل خود خارج می‌شود که دستگاه بطور صحیح، خاموش شده باشد. 	<ul style="list-style-type: none"> • دستگاه، چرخه‌ی خاموش را به اتمام نرسانده است. 	<p>قهوه‌گیر از دستگاه خارج نمی‌شود</p>



www.delonghi.ir

☎ ۰۲۱-۲۳۲۸